

INSTITUTO FEDERAL DE  
EDUCAÇÃO, CIÊNCIA E TECNOLOGIA  
SUDESTE DE MINAS GERAIS



INSTITUTO FEDERAL DE EDUCAÇÃO, CIÊNCIA E  
TECNOLOGIA SUDESTE DE MINAS GERAIS.

REF. EDITAL Nº 006/2010 - CONCURSO PÚBLICO

# ASSISTENTE DE ALUNOS

## INSTRUÇÕES

- Você está recebendo do fiscal um Caderno de Questões com 40 (quarenta) questões numeradas sequencialmente que compõem a prova objetiva.
- Composição da Prova:

QUANTIDADE DE QUESTÕES	MATÉRIA
01 a 20	Conhecimentos Específicos
21 a 30	Língua Portuguesa
31 a 35	Informática
36 a 40	Legislação

- Você receberá, também, a Folha de Respostas personalizada para transcrever as respostas das questões da prova objetiva.

### ATENÇÃO

- 1- É proibido folhear o Caderno de Questões antes da autorização do fiscal.
- 2- Após autorização, verifique se o Caderno de Questões está completo, sem falhas de impressão e se a numeração está correta. Confira também se sua prova corresponde ao cargo para o qual você se inscreveu. Caso haja qualquer divergência, comunique o fato ao fiscal imediatamente.
- 3- Confira seu nome completo, o número de seu documento e o número de sua inscrição na Folha de Respostas. Caso encontre alguma divergência, comunique o fato ao fiscal para as devidas providências.
- 4- Você deverá transcrever as respostas das questões objetivas para a Folha de Respostas definitiva, que será o único documento válido para a correção das provas. O preenchimento da Folha de Respostas é de inteira responsabilidade do candidato.
- 5- Para realização da prova o candidato deverá utilizar caneta esferográfica transparente, com tinta de cor azul ou preta.
- 6- Leia atentamente cada questão da prova e assinale, na Folha de Respostas, a opção que a responda corretamente. Exemplo correto da marcação da Folha de Respostas:
- 7- A Folha de Respostas não poderá ser dobrada, amassada, rasurada ou conter qualquer marcação fora dos campos destinados às respostas.
- 8- Na correção da Folha de Respostas, será atribuída nota 0 (zero) às questões não assinaladas, que contiverem mais de uma alternativa assinalada, emenda ou rasura, ainda que legível.
- 9- Você dispõe de 4h (quatro) para fazer a prova, incluindo a marcação da Folha de Respostas. Faça-a com tranquilidade, mas controle seu tempo.
- 10- Você somente poderá deixar definitivamente a sala de prova após 60 (sessenta) minutos de seu início. Caso queira levar o caderno de questões, só poderá levá-lo após 04 (quatro) horas decorridas do início da prova, devendo, obrigatoriamente, devolver ao fiscal a Folha de Respostas assinada. As provas estarão disponibilizadas no site da AOCP ([www.aocp.com.br](http://www.aocp.com.br)), a partir da divulgação do Gabarito Preliminar. O candidato poderá anotar o gabarito no verso da capa da prova e levar consigo.
- 11- Os 03 (três) últimos candidatos da sala só poderão sair juntos e após a conferência de todos os documentos da sala e assinatura do termo de fechamento.
- 12- Durante a prova, não será permitida qualquer espécie de consulta ou comunicação entre os candidatos, nem a utilização de livros, códigos, manuais, impressos ou anotações, calculadoras, relógios, agendas eletrônicas, *paggers*, telefones celulares, BIP, *Walkman*, gravador ou qualquer outro equipamento eletrônico. A utilização desses objetos causará eliminação imediata do candidato.
- 13- Os objetos de uso pessoal, incluindo telefones celulares, deverão ser desligados e mantidos dessa forma até o término da prova e entrega da Folha de Respostas ao fiscal.
- 14- Qualquer tentativa de fraude, se descoberta, implicará em imediata denúncia à autoridade competente, que tomará as medidas cabíveis, inclusive com prisão em flagrante dos envolvidos.

ED 19/20/21/23/24



## CONHECIMENTOS ESPECÍFICOS

### QUESTÃO 01

O artigo 1º. da Lei 8.069/90 dispõe sobre a

- (A) proteção integral à criança e ao adolescente.
- (B) proteção parcial à criança e ao adolescente.
- (C) proteção integral da criança e parcial do adolescente.
- (D) proteção parcial da criança e integral do adolescente.

### QUESTÃO 02

O estatuto da criança e do adolescente aplica-se às pessoas até 18 anos de idade. Casos expressos em lei, aplica-se, excepcionalmente, às pessoas entre

- (A) 18 e 20 anos de idade
- (B) 19 e 21 anos de idade
- (C) 18 e 21 anos de idade
- (D) 18 a 22 anos de idade

### QUESTÃO 03

Analise as assertivas e, em seguida, assinale a alternativa que apresenta as corretas. A família, a sociedade e o poder público têm por dever assegurar, aos adolescentes, a efetivação dos seguintes direitos:

- I. Saúde e alimentação.
- II. Educação e esporte.
- III. Lazer e profissionalização.
- IV. Cultura e religião.

- (A) Apenas I e II.
- (B) Apenas II, III e IV.
- (C) Apenas I, III e IV.
- (D) Apenas I, II e III.

### QUESTÃO 04

Existem alguns fatores determinantes no crescimento e que explicam o desenvolvimento físico. O que pode afetar negativamente o desenvolvimento físico do ser humano?

- (A) Dieta com alimentação balanceada.
- (B) Exposição pré-natal ao álcool.
- (C) Prática de atividades físicas, respeitando os limites.
- (D) Acompanhamento pré-natal livre de drogas ilícitas.

### QUESTÃO 05

Analise as assertivas e, em seguida, assinale a alternativa que apresenta a(s) correta(s). Ao adolescente é assegurado o direito à liberdade, ao respeito e à dignidade como pessoa humana e em desenvolvimento. Cabe, aos dirigentes de estabelecimento de ensino, comunicar ao conselho tutelar quando ocorrer

- I. maus tratos envolvendo seus alunos.
- II. evasão escolar, quando esgotados os recursos escolares.
- III. elevados níveis de repetência.

- (A) Apenas I.
- (B) Apenas I e II.
- (C) Apenas II e III.
- (D) I, II e III.

### QUESTÃO 06

As doenças sexualmente transmissíveis (DST) constituem o principal risco de saúde para todos os adolescentes sexualmente ativos (Brabin et al, 2001). Assim a população de adolescentes é prioritária no estudo das DST uma vez que constitui a população mais atingida por elas. São DSTs comuns na adolescência

- (A) HPV, Gonorreia e Clamídia.
- (B) HPV, Diarreia e Clamídia.
- (C) HIP, Gonorreia e Diarreia.
- (D) HPV, Gonorreia e Gravidez.

### QUESTÃO 07

A Teoria do desenvolvimento psicossocial de Erik Erkson se subdivide em 8 estágios, entre quais se destaca a adolescência. Neste estágio, o adolescente adquire uma identidade psicossocial, ou seja, precisa entender o seu papel no mundo e ter consciência da sua singularidade. Assinale a alternativa correta referente a este estágio.

- (A) Confiança/Desconfiança.
- (B) Intimidade/Isolamento.
- (C) Identidade/Confusão de identidade.
- (D) Integridade/Desespero.

### QUESTÃO 08

Os programas de Educação Sexual a serem desenvolvidos em uma escola devem ser adaptados à faixa etária dos alunos, sendo muito importante começar por trabalhar a auto-estima e as relações de afetividade dos alunos. Assinale a alternativa que NÃO pode ser considerada objetivo da educação sexual.

- (A) Inibir os sentimentos e afetos.
- (B) Desenvolver uma atitude de aceitação e não discriminatória face às expressões e orientações sexuais dos(as) outros(as).
- (C) Desenvolver uma atitude preventiva em matéria de Saúde, nos aspectos relacionados com a sexualidade e a reprodução, etc.
- (D) Contribuir para a aceitação positiva e confortável do corpo sexuado, do prazer e da afetividade nas expressões e comportamentos sexuais nas várias fases de desenvolvimento.

### QUESTÃO 09

Assinale a alternativa correta. As drogas, substâncias naturais ou sintéticas, que possuem a capacidade de alterar o funcionamento do organismo, são divididas em dois grandes grupos, segundo o critério de legalidade perante a Lei: drogas lícitas e ilícitas. São consideradas drogas lícitas:

- (A) maconha, álcool e anorexígeno.
- (B) álcool, maconha e cigarro.
- (C) maconha, craque e cocaína.
- (D) álcool, cigarro e anorexígeno.

**QUESTÃO 10**

Analise as assertivas e, em seguida, assinale a alternativa que apresenta as corretas. Sintetizando as características da adolescência, podemos descrever as seguintes sintomatologias que integrariam a síndrome normal da adolescência:

- I. busca de si mesmo e da identidade.
- II. estado de humor e ânimo estável.
- III. necessidade de intelectualizar e fantasiar.
- IV. contradições sucessivas em todas manifestações de conduta.

- (A) Apenas I, II e III.  
(B) Apenas I, III e IV.  
(C) Apenas II, III e IV.  
(D) I, II, III e IV.

**QUESTÃO 11**

A luta em defesa dos direitos e da dignidade deve ser entendida como um momento importante da prática ética. Segundo Paulo Freire, em *Pedagogia da Autonomia*, o respeito de quem lida com a pessoa do educando, a sua curiosidade, a sua timidez, **NÃO** deve ser agravado com procedimentos inibidores, exigindo o cultivo da

- (A) preponderância e do orgulho.  
(B) arrogância e intolerância.  
(C) humildade e da tolerância.  
(D) autoridade e do individualismo.

**QUESTÃO 12**

Analise as assertivas e, em seguida, assinale a alternativa que apresenta as corretas. A importância do trabalho em equipe tem tido destaque nas mais variadas organizações, dado que os esforços individuais, por si só, não garantem, com êxito, o alcance dos objetivos. O trabalho em equipe configura-se como desafio ou habilidade a ser desenvolvida e se apoia nos seguintes aspectos:

- I. Comunicação e individualização.
- II. Habilidade de ouvir e expressar-se.
- III. Capacidade de estabelecer relacionamentos interpessoais.

- (A) Apenas I e II estão.  
(B) Apenas II e III.  
(C) Apenas I e III.  
(D) I, II e III.

**QUESTÃO 13**

As sociedades, através dos tempos, conheceram e usaram inúmeras substâncias encontradas na natureza que permitiram modificar o comportamento humano alterando o humor, as percepções e as sensações, sendo empregadas em rituais religiosos e festividades. Em muitos casos, as drogas eram usadas com finalidades curativas e relaxantes. Muitas dessas substâncias, no entanto, levam seu usuário a correr o risco de ficar dependente, mesmo que seu uso tenha finalidades medicinais. (Secretaria da Saúde e da Defesa Civil, RJ.) Os usuários de drogas podem ser divididos em algumas fases bem características, relacione estas fases com suas respectivas características e, em

seguida, assinale a alternativa que apresenta a sequência correta.

- I. Usuário eventual ou experimental.
  - II. Usuário habitual ou funcional.
  - III. Usuário dependente ou disfuncional.
  - IV. Usuário crônico.
- A. Possui um forte impulso psíquico que impede sua abstinência (ou não uso), dando-lhe um desconforto tal que, fatalmente, ele irá procurar a droga.  
B. É aquele que está a um passo do vício e dependência. Começa a apresentar alterações no comportamento.  
C. É o experimentador curioso, que usa a droga pouquíssimas vezes, movido pela desinformação e curiosidade.  
D. Em muitos casos, dependendo da droga, já se instalou a dependência física e uma forte dependência psíquica. A busca da droga se faz por compulsão (desejo irrefreável).

- (A) I C - II B - III A - IV D.  
(B) I C - II A - III D - IV B.  
(C) I A - II B - III C - IV D.  
(D) I B - II D - III A - IV C.

**QUESTÃO 14**

Ao descobrir que o adolescente, ou alguém próximo, é usuário de drogas, a melhor maneira para auxiliá-lo é

- (A) dramatizar o fato, usar de atitudes drásticas como castigos, expulsões.  
(B) expor o fato aos colegas que o rodeiam para evitar influências.  
(C) usar de firmeza e de autoridade, numa conversa franca, sincera e leal com o usuário.  
(D) ignorar, deixar o usuário descobrir por si só a má opção que fez.

**QUESTÃO 15**

Verificada a prática de ato infracional pelo adolescente, a autoridade competente poderá aplicar medidas socioeducativas como

- (A) prestação de trabalho forçado.  
(B) prestação de serviços à comunidade, independente da sua capacidade de cumpri-la.  
(C) reparar danos mesmo sendo manifesto a impossibilidade.  
(D) internação em estabelecimento educacional.

**QUESTÃO 16**

Analise as assertivas e, em seguida, assinale a alternativa que apresenta a(s) correta(s). Quais fatores devem nortear a elaboração de um projeto de educação sexual e a postura de educadores frente a sexualidade humana?

- I. A compreensão de si e da natureza humana é fundamental para que cada criança e jovem conheçam seus próprios desejos, vontades e limites.
- II. A sexualidade humana é parte integrante e indissociável da pessoa, não implicando, necessariamente, em seu aspecto reprodutivo.
- III. Crianças e jovens apresentam manifestações de sua sexualidade, mas devem ser privados de informações que os possibilitem compreenderem tais eventos e encarar o seu desenvolvimento de forma tranquila e responsável.

- (A) Apenas I e II.  
(B) Apenas II e III.  
(C) Apenas I.  
(D) Apenas I e III.

**QUESTÃO 17**

A adolescência pode ser caracterizada com as transformações que ocorrem

- (A) na família e na mente.  
(B) no corpo e na sociedade.  
(C) na família e no corpo.  
(D) no corpo e na mente.

**QUESTÃO 18**

Os fatores que mais afetam, positivamente, a qualidade de vida na adolescência é

- (A) uso de drogas lícitas.  
(B) alimentação desequilibrada.  
(C) práticas esportivas.  
(D) gravidez precoce.

**QUESTÃO 19**

A adolescência é um período da vida que compreende, segundo a Organização Mundial da Saúde (WHO, 1999), a faixa etária entre os 10 e 19 anos de idade. No Brasil, segundo o Estatuto da Criança e do Adolescente, é considerado adolescente o indivíduo entre

- (A) 10 e 15 anos.  
(B) 12 e 18 anos.  
(C) 15 e 20 anos.  
(D) 12 e 21 anos.

**QUESTÃO 20**

Preencha a lacuna abaixo e, em seguida, assinale a alternativa correta. Na atenção integral ao desenvolvimento da criança e do adolescente, o conjunto de ações abrange diferentes áreas do conhecimento. Isto significa que deve haver planejamento e supervisão de um trabalho coletivo de natureza \_\_\_\_\_.

- (A) emergencial.  
(B) multiprofissional.  
(C) individual.  
(D) específica.

**LÍNGUA PORTUGUESA**

As questões de 21 a 23 referem-se ao texto 1.

**TEXTO 1**

**Perfume com feromônios para atrair parceiro funciona mesmo?**

Poupe seu dinheiro. Em 2005, a revista Science listou, entre as 100 maiores questões científicas jamais respondidas, a existência ou não de feromônios em humanos. Teoricamente, os feromônios seriam agentes químicos secretados por um sem-número de animais, de insetos a mamíferos, responsáveis por despertarem o comportamento sexual. “Mas os cientistas até hoje não chegaram a um consenso sobre o que define um feromônio, e as várias tentativas feitas pelos químicos de identificar que substâncias compõem estes agentes falharam”, diz Richard L. Doty, autor do livro *The Great Pheromone Myth (O Grande Mito do Feromônio, sem edição no Brasil)*, e diretor do Centro de Paladar e Olfato da Universidade da Pensilvânia, nos Estados Unidos.

Revista Galileu, maio de 2010.

**QUESTÃO 21**

A expressão “Poupe seu dinheiro.”, no início do texto,

- (A) ironiza aqueles que acreditam em perfumes com feromônios para atrair parceiro.  
(B) alerta para o uso indevido de perfumes com feromônios para atrair parceiro.  
(C) aconselha os consumidores de perfumes com feromônios para atrair parceiro.  
(D) ridiculariza aqueles que compram perfumes com feromônios para atrair parceiro.

**QUESTÃO 22**

No texto, são empregados vários elementos que expressam dúvida, EXCETO

- (A) teoricamente.  
(B) seriam.  
(C) mesmo.  
(D) poupe.

**QUESTÃO 23**

Em “Mas os cientistas até hoje não chegaram a um consenso sobre o que define um feromônio...”, o elemento destacado

- (A) alterna entre a ideia apresentada e a ideia anterior.  
(B) apresenta uma conclusão para o conteúdo precedente.  
(C) insere uma explicação para o conteúdo precedente.  
(D) introduz uma ideia contrária ao que foi mencionado.

As questões de 24 a 30 referem-se ao texto 2.

## TEXTO 2

O que é pop art?

A pop art pode ser facilmente descrita como um movimento que se utilizava de figuras populares como tema.

A pop art surgiu na Inglaterra, apesar de ter sido realmente desenvolvida na Nova York do final dos anos 50, início dos anos 60. A denominação foi usada primeiramente por Lawrence Alloway para designar os produtos da cultura popular ocidental, ou a própria cultura de massa, proveniente, sobretudo, dos Estados Unidos.

Tomando forma no final da década de 1950, com influências dadaístas de Marcel Duchamp, a pop art foi tida como uma rebelião aos estilos convencionais, abordando os temas cotidianos e a cultura popular, mas, sobretudo, criticando esse estilo de vida consumista, os componentes ostensivos da cultura de massa, e da crescente e poderosa influência na vida cotidiana, cada vez mais forte após a Segunda Guerra. Os artistas da pop art começaram a se interessar e a estudar produtos, marcas e símbolos da propaganda americana, transformando-os em parte de suas obras, que muitas vezes continham tinta acrílica, poliéster, látex e outros materiais não tão convencionais em uma pintura, assim como cenas repetidas e cores extremamente vibrantes, trazendo à tona uma arte figurativa que se opunha ao expressionismo abstrato da cena estética dominante desde a guerra.

A televisão, o cinema, as celebridades, quadrinhos e marcas publicitárias são utilizados pela pop art para fazer essa crítica à sociedade pelo seu próprio consumo, transformando o real em fantástico, ou “hiper-real”.

Apesar desse aparente asco pelo consumismo, a pop art foi criada e era (ainda é) apoiada e sustentada pelos objetos de consumo e, muitas vezes, fazia que um produto passasse a vender mais – como as sopas Campbell, utilizadas em quadros de Andy Warhol – ou se tornasse um desejo para as pessoas, além de que muito do que era “brega” acabou se tornando chique, proporcionando a transformação do que era tido como vulgar, em refinado, bonito, necessário, aproximando as pessoas comuns da arte, desmistificando-a, já que se utilizava de objetos próprios das massas.

Disponível em <http://papocultural.wordpress.com/>. Acesso em 03 mai 2010. (adaptado)

### QUESTÃO 24

A pop art, segundo o texto, não se caracterizou pela

- (A) abordagem dos temas cotidianos.
- (B) rebelião aos estilos convencionais.
- (C) abordagem da cultura popular.
- (D) ostentação da cultura de massa.

### QUESTÃO 25

De acordo com o texto, a pop art

- (A) se mostrava profundamente alheia ao consumismo.
- (B) formava massas pensantes contra o consumismo.
- (C) muitas vezes favoreceu o aumento da venda de produtos.
- (D) transformou o chique em brega, aproximando as pessoas.

### QUESTÃO 26

“A pop art surgiu na Inglaterra, apesar de ter sido realmente desenvolvida na Nova York do final dos anos 50, início dos anos 60.”

A expressão destacada introduz

- (A) uma causa para que a Inglaterra tenha permitido o surgimento da pop art.
- (B) um argumento que expressa contradição entre os fatos apresentados.
- (C) uma explicação para o fato de a pop art ter se desenvolvido em Nova York.
- (D) uma comparação entre a pop art da Inglaterra e a pop art de Nova York.

### QUESTÃO 27

Assinale a alternativa cuja expressão destacada NÃO é o sujeito que pratica a ação verbal.

- (A) “...a pop art foi criada e era (ainda é) apoiada e sustentada pelos objetos de consumo...”
- (B) “A pop art surgiu na Inglaterra, apesar de ter sido realmente desenvolvida na Nova York...”
- (C) “...a pop art [...] fazia que um produto passasse a vender mais...”
- (D) “Os artistas da pop art começaram a se interessar e a estudar produtos, marcas...”

### QUESTÃO 28

“...transformando-os em parte de suas obras, que muitas vezes continham tinta acrílica, poliéster, látex e outros materiais não tão convencionais em uma pintura, assim como cenas repetidas e cores extremamente vibrantes...”

A expressão destacada estabelece, entre as partes do texto, uma relação lógico-semântica de

- (A) adição.
- (B) causa.
- (C) tempo.
- (D) finalidade.

### QUESTÃO 29

A principal característica do texto 2 é

- (A) definir a pop art.
- (B) argumentar sobre a pop art.
- (C) narrar sobre a pop art.
- (D) criticar a pop arte.

### QUESTÃO 30

Assinale a alternativa que NÃO contém dígrafo.

- (A) Guerra.
- (B) Asco.
- (C) Pessoas.
- (D) Chique.

## INFORMÁTICA

### QUESTÃO 31

a) 1 b) 1 c) 1 d) 1 e) 1  
f- 1 m- 1 d-

Os seguintes itens são componentes físicos de um computador, EXCETO

- (A) Processador.
- (B) Memória.
- (C) Armazenamento em disco.
- (D) Programas.

### QUESTÃO 32

Qual das seguintes afirmativas descreve um HD?

- (A) Uma pilha de pratos de metal que gira sobre um eixo, alojados dentro de uma unidade de disco.
- (B) Uma peça de plástico chata e redonda, revestida de óxido de ferro e protegida por uma capa de plástico ou vinil.
- (C) Um dos mais populares meios óticos de armazenamento de dados digitais, principalmente de música comercializada e softwares de computador.
- (D) Contém informações digitais, tendo uma maior capacidade de armazenamento que o CD, devido a uma tecnologia óptica superior, além de padrões melhorados de compressão de dados.

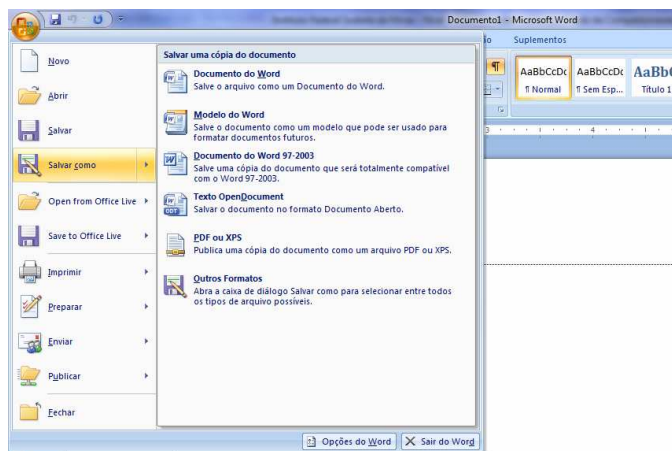
### QUESTÃO 33

Sobre os campos de cabeçalho em uma mensagem de e-mail, assinale a alternativa correta.

- (A) To (Para): indica o endereço do destinatário principal. Somente pode ser informado um endereço por mensagem.
- (B) Cc: cópia carbono, o(s) endereço(s) informado(s) são eliminados de todas as cópias enviadas aos destinatários principais e secundários.
- (C) From (De): a pessoa que criou a mensagem.
- (D) Reply-to: endereço para responder a mensagem, é sempre o mesmo de From, e geralmente é configurado previamente no e-mail (cliente ou acesso web) antes da redação da mensagem.

### QUESTÃO 34

No Microsoft Office Word 2007, ao clicar no botão Office (canto superior esquerdo da janela do editor de texto) é exibido o seguinte menu:



No exemplo da figura, o mouse foi pousado sobre a figura do disquete da opção "Salvar como". Sobre esse menu exibido na figura, assinale a alternativa correta.

- (A) Clicar na opção "Novo" abre diretamente uma janela com um documento em branco, sem diálogos intermediários.
- (B) Clicar na opção "Imprimir" abre um diálogo de impressão, onde é possível configurar a impressão do documento.
- (C) Clicar na opção "Salvar" sempre traz um diálogo para salvar o arquivo, independentemente do documento ativo já ter sido salvo em algum momento ou não.
- (D) Clicar na opção "Outros Formatos" traz um diálogo em que não estão disponíveis os formatos "Documento do Word" e "Documento do Word 97-2003".

### QUESTÃO 35

Sobre o Internet Explorer 8 e o Firefox 3, assinale a alternativa correta. Para cada proposição, considere que é a respectiva aplicação que está com o foco (está selecionada):

- (A) Uma das formas de exibir o menu do Internet Explorer é teclar a tecla "Alt" à direita da barra de espaço.
- (B) O atalho Ctrl + T abre uma nova janela do Firefox.
- (C) O atalho Ctrl + N abre uma nova janela no Internet Explorer.
- (D) No Firefox, encontra-se no menu "Editar" as opções de codificação da página atual (Ocidental, Unicode, etc).

## LEGISLAÇÃO

### QUESTÃO 36

Analise as assertivas e, em seguida, assinale a alternativa que apresenta a sequência corretas. De acordo com a Constituição Federal

- I. as funções de confiança, exercidas exclusivamente por servidores ocupantes de cargo efetivo, e os cargos em comissão, a serem preenchidos por servidores de carreira nos casos, condições e percentuais mínimos previstos em lei, destinam-se apenas às atribuições de direção, chefia e assessoramento.
- II. é vedado ao servidor público civil o direito a livre associação sindical.
- III. o direito de greve será exercido nos termos e nos limites definidos em lei específica.
- IV. a lei reservará percentual dos cargos e empregos públicos para as pessoas portadoras de deficiência e definirá os critérios de sua admissão.

- (A) Apenas I, II e III.
- (B) Apenas I, III e IV.
- (C) Apenas II e III.
- (D) I, II, III e IV.

### QUESTÃO 37

De acordo com o Código Penal, exigir, para si ou para outrem, direta ou indiretamente, ainda que fora da função ou antes de assumi-la, mas em razão dela, vantagem indevida, caracteriza o crime de

- (A) peculato.
- (B) prevaricação.
- (C) concussão.
- (D) corrupção ativa.

**QUESTÃO 38**

Assinale a alternativa **INCORRETA**. De acordo com o Código Civil, são pessoas jurídicas de direito privado as

- (A) autarquias.
- (B) sociedades.
- (C) associações.
- (D) organizações religiosas.

**QUESTÃO 39**

Analise as assertivas e, em seguida, assinale a alternativa que apresenta as corretas. O Sistema de Gestão da Ética do Poder Executivo Federal tem a finalidade de promover atividades que dispõem sobre a conduta ética no âmbito do Executivo Federal, competindo-lhe

- I. integrar os órgãos, programas e ações relacionadas com a ética pública.
- II. contribuir para a implementação de políticas públicas tendo a transparência e o acesso à informação como instrumentos fundamentais para o exercício de gestão da ética pública.
- III. promover, com apoio dos segmentos pertinentes, a compatibilização e interação de normas, procedimentos técnicos e de gestão, relativos à ética pública.
- IV. articular ações com vistas a estabelecer e efetivar procedimentos de incentivo e incremento ao desempenho institucional na gestão da ética pública do Estado brasileiro.

- (A) Apenas I, II e III.
- (B) Apenas II e III.
- (C) Apenas I, II e IV.
- (D) I, II, III e IV.

**QUESTÃO 40**

A entidade dotada de personalidade jurídica de direito privado, com patrimônio próprio e capital exclusivo da União, criado por lei para a exploração de atividade econômica que o Governo seja levado a exercer por força de contingência ou de conveniência administrativa, podendo revestir-se de qualquer das formas admitidas em direito, denomina-se

- (A) sociedade de economia mista.
- (B) empresa pública.
- (C) associação pública.
- (D) autarquia.

