

INSTITUTO FEDERAL DE
EDUCAÇÃO, CIÊNCIA E TECNOLOGIA
SUDESTE DE MINAS GERAIS



INSTITUTO FEDERAL DE EDUCAÇÃO, CIÊNCIA E
TECNOLOGIA SUDESTE DE MINAS GERAIS.

REF. EDITAL Nº 006/2010 - CONCURSO PÚBLICO

AUXILIAR DE BIBLIOTECA

INSTRUÇÕES

- Você está recebendo do fiscal um Caderno de Questões com 40 (quarenta) questões numeradas sequencialmente que compõem a prova objetiva.
- Composição da Prova:

QUANTIDADE DE QUESTÕES	MATÉRIA
01 a 20	Conhecimentos Específicos
21 a 30	Língua Portuguesa
31 a 35	Informática
36 a 40	Legislação

- Você receberá, também, a Folha de Respostas personalizada para transcrever as respostas das questões da prova objetiva.

ATENÇÃO

- 1- É proibido folhear o Caderno de Questões antes da autorização do fiscal.
- 2- Após autorização, verifique se o Caderno de Questões está completo, sem falhas de impressão e se a numeração está correta. Confira também se sua prova corresponde ao cargo para o qual você se inscreveu. Caso haja qualquer divergência, comunique o fato ao fiscal imediatamente.
- 3- Confira seu nome completo, o número de seu documento e o número de sua inscrição na Folha de Respostas. Caso encontre alguma divergência, comunique o fato ao fiscal para as devidas providências.
- 4- Você deverá transcrever as respostas das questões objetivas para a Folha de Respostas definitiva, que será o único documento válido para a correção das provas. O preenchimento da Folha de Respostas é de inteira responsabilidade do candidato.
- 5- Para realização da prova o candidato deverá utilizar caneta esferográfica transparente, com tinta de cor azul ou preta.
- 6- Leia atentamente cada questão da prova e assinale, na Folha de Respostas, a opção que a responda corretamente. Exemplo correto da marcação da Folha de Respostas:
- 7- A Folha de Respostas não poderá ser dobrada, amassada, rasurada ou conter qualquer marcação fora dos campos destinados às respostas.
- 8- Na correção da Folha de Respostas, será atribuída nota 0 (zero) às questões não assinaladas, que contiverem mais de uma alternativa assinalada, emenda ou rasura, ainda que legível.
- 9- Você dispõe de 4h (quatro) para fazer a prova, incluindo a marcação da Folha de Respostas. Faça-a com tranquilidade, mas controle seu tempo.
- 10- Você somente poderá deixar definitivamente a sala de prova após 60 (sessenta) minutos de seu início. Caso queira levar o caderno de questões, só poderá levá-lo após 04 (quatro) horas decorridas do início da prova, devendo, obrigatoriamente, devolver ao fiscal a Folha de Respostas assinada. As provas estarão disponibilizadas no site da AOCPC (www.aocp.com.br), a partir da divulgação do Gabarito Preliminar. O candidato poderá anotar o gabarito no verso da capa da prova e levar consigo.
- 11- Os 03 (três) últimos candidatos da sala só poderão sair juntos e após a conferência de todos os documentos da sala e assinatura do termo de fechamento.
- 12- Durante a prova, não será permitida qualquer espécie de consulta ou comunicação entre os candidatos, nem a utilização de livros, códigos, manuais, impressos ou anotações, calculadoras, relógios, agendas eletrônicas, *paggers*, telefones celulares, BIP, *Walkman*, gravador ou qualquer outro equipamento eletrônico. A utilização desses objetos causará eliminação imediata do candidato.
- 13- Os objetos de uso pessoal, incluindo telefones celulares, deverão ser desligados e mantidos dessa forma até o término da prova e entrega da Folha de Respostas ao fiscal.
- 14- Qualquer tentativa de fraude, se descoberta, implicará em imediata denúncia à autoridade competente, que tomará as medidas cabíveis, inclusive com prisão em flagrante dos envolvidos.

ED 29

CONHECIMENTOS ESPECÍFICOS

QUESTÃO 01

Segundo Cruz (2000, p.17), os serviços de atendimento ao público, devem se preocupar com a organização das rotinas de controle do uso do acervo, assim como torná-lo conhecido pelos usuários divulgando-o bem. Qual é o serviço, em uma biblioteca, que vai dinamizar as suas coleções, servindo de ligação entre os usuários e tudo o que a biblioteca tem para lhes oferecer?

- (A) Referência.
- (B) Empréstimo.
- (C) Catalogação.
- (D) Indexação.

QUESTÃO 02

Segundo Cruz (2000, p.83), sobre a automação de bibliotecas, informe se é verdadeiro (V) ou falso (F) e, em seguida, assinale a alternativa que apresenta a sequência correta.

- () Acompanhando o desenvolvimento gerado pelas inovações tecnológicas, a informática é hoje a ferramenta presente em todas as bibliotecas.
- () As inovações tecnológicas vêm transformando o processo de transferência de informação.
- () A informática, aplicada aos serviços de biblioteconomia, tem permitido maior agilidade na recuperação da informação, maior racionalização nos processos técnicos e maior facilidade de acesso a redes nacionais e internacionais.
- () A automação dos serviços da biblioteca veio para denegrir os serviços aos usuários e os serviços de processo técnico.
- () Em alguns casos já não é mais necessária, a presença do usuário à biblioteca, algumas consultas podem ser realizadas de um ponto qualquer, através de um computador.

- (A) V – V – V – F – F
- (B) F – V – V – V – F
- (C) F – V – V – F – V
- (D) F – F – V – F – V

QUESTÃO 03

Segundo Cruz (2000, p.11), de acordo com a UNESCO, existem 5 tipos característicos de bibliotecas. Quais seriam estes 5 tipos de bibliotecas?

- (A) Pública municipal, Escolar, Universitária, Especializada, Nacional.
- (B) Pública, Escolar pública, Universitária, Especializada, Nacional.
- (C) Pública, Escolar, Universitária estadual, Especializada, Nacional.
- (D) Pública, Escolar, Universitária, Especializada, Nacional.

QUESTÃO 04

Segundo Cruz (2000, p.13), uma biblioteca, para atingir plenamente seus objetivos, necessita possuir um bom acervo, adequadamente tratado e facilmente acessível a seus usuários. Para tanto, desenvolve atividades em três níveis diferentes antes do acervo entrar na biblioteca. Quais são os primeiros serviços a serem executados?

- (A) Aquisição e catalogação.

- (B) Indexação e aquisição.
- (C) Aquisição e empréstimo.
- (D) Seleção e aquisição.

QUESTÃO 05

No serviço de processamento técnico, existem serviços auxiliares de processamento. Quais são eles?

- (A) Digitar a entrada de dados em sistemas de informações bibliográficas.
- (B) Manter atualizados os catálogos de livreiros e editores.
- (C) Ordenar os livros nas estantes do acervo.
- (D) Manter organizado o setor de empréstimo.

QUESTÃO 06

Assinale a alternativa correta. No processamento técnico, o registro de materiais tem o seguinte objetivo:

- (A) informar sobre os serviços disponíveis na biblioteca.
- (B) preparar e encaminhar ordens de compra.
- (C) identificar cada uma das publicações existentes na biblioteca.
- (D) auxiliar nas atividades de dinamização: hora do conto, etc.

QUESTÃO 07

O número de classificação é o código que representa os assuntos, já a notação do autor é um código que representa o autor do documento e complementa o número de classificação para individualizar um documento. Quais as tabelas de notação de autor mais utilizadas?

- (A) Cutter, CDU
- (B) Pha, Cutter
- (C) Pha, CDD
- (D) Cutter, ISBN

QUESTÃO 08

As publicações periódicas ou seriadas recebem um número de identificação. Qual é a sigla que identifica este número?

- (A) COMUT
- (B) ISIS
- (C) ISBN
- (D) ISSN

QUESTÃO 09

Relacione as colunas e, em seguida, assinale a alternativa que apresenta a sequência correta.

1. Obras de referência.
2. Guias.
3. Biografias.

- () São obras que por suas características não servem para ser lidas do começo ao fim, mas sim consultadas em determinados tópicos.
- () É o conjunto de informações práticas de interesse de determinada área, que oferecem indicações sobre uma área, quanto a sua topografia, população, fauna, flora, usos e costumes, pontos pitorescos e históricos, vias e meios de acessos, etc.
- () Indicam a vida e a obra de uma determinada personalidade. Apresenta-se sob a forma de dicionário.

- (A) 1 – 3 – 2.
- (B) 2 – 1 – 3.
- (C) 2 – 3 – 1.
- (D) 1 – 2 – 3.

QUESTÃO 10

Preencha as lacunas abaixo e, a seguir, assinale a alternativa correta para o desenvolvimento de coleções.

_____ é a forma de desenvolvimento de coleção, onde se adquire o material com recursos financeiros da instituição.

_____ é uma forma muito utilizada pelas instituições para aquisição de material bibliográfico, para que a coleção seja complementada, é feita por meio de troca entre entidades, na forma de intercâmbio.

_____ é a forma mais encontrada em bibliotecas, devido a inconstância de verbas.

- (A) doação / permuta / compra
 (B) permuta / doação / compra
 (C) compra / doação / permuta
 (D) compra / permuta / doação

QUESTÃO 11

Na higienização de materiais impressos, utilizamos alguns produtos que podem ser encontrados em qualquer mercado. Relacione as colunas e, em seguida, assinale a alternativa que apresenta a sequência correta.

1. Trincha.
2. Tecido de algodão e sabonete.
3. Bonequinha de tecido com borracha.

- () Limpeza de poeira sobre e dentro do material.
 () Limpeza de capas e sobrecapas.
 () Limpeza de sujidades e anotações a lápis.

- (A) 2 – 1 – 3.
 (B) 2 – 3 – 1.
 (C) 3 – 1 – 2.
 (D) 3 – 2 – 1.

QUESTÃO 12

Preencha as lacunas e, a seguir, assinale a alternativa correta.

Uma biblioteca pode ser classificada segundo sua entidade mantenedora como _____, segundo a natureza da coleção como _____, ou ainda, segundo a organização das coleções como _____.

- (A) pública-privada / gerais-especializadas / centralizadas-departamentais;
 (B) modais-especializadas / centralizadas-departamentais / pública-privada.
 (C) gerais-especializadas / pública-privada / centralizadas-departamentais
 (D) gerais-especializadas / centralizadas-departamentais / pública-privada.

QUESTÃO 13

Quais os tipos de materiais que contemplam as fontes básicas de informação geográfica?

- (A) Guias de viagem, globo, realia, separatas
 (B) Slides, globo, partituras, mapas.
 (C) Guias de viagem, globo, atlas, mapas.
 (D) Guias de compras, globo, atlas, discos vinil.

QUESTÃO 14

A pesquisa pode ser feita de diversas formas em bases de dados, mas podemos utilizar os operadores lógicos para tal operação. Qual é o operador booleano utilizado para recuperar todos os materiais com o autor Silva, da editora Saraiva.

- (A) operador or
 (B) operador \$
 (C) operador and
 (D) operador not

QUESTÃO 15

Ordene os sobrenomes, nomes abaixo e, em seguida, assinale a alternativa que está, rigorosamente, em ordem alfabética.

Thomazelli, Marcelo; Thomasi, Carlos; Thomaz, Laércio; Thomaz, Keila; Thomazelli, Marcello; Thomazeli, Ricardo

- (A) Thomasi, Carlos ; Thomaz, Laércio ; Thomaz, Keila ; Thomazeli, Ricardo ; Thomazelli, Marcello ; Thomazelli, Marcelo
 (B) Thomasi, Carlos ; Thomaz, Keila ; Thomaz, Laércio ; Thomazeli, Ricardo ; Thomazelli, Marcello ; Thomazelli, Marcelo
 (C) Thomasi, Carlos ; Thomaz, Keila ; Thomaz, Laércio ; Thomazelli, Marcello ; Thomazelli, Marcelo ; Thomazeli, Ricardo
 (D) Thomaz, Keila ; Thomaz, Laércio ; Thomazeli, Ricardo ; Thomazelli, Marcello ; Thomazelli, Marcelo ; Thomasi, Carlos

QUESTÃO 16

Alfabeto rigorosamente os assuntos abaixo e, em seguida, assinale a alternativa correta.

Extrativismo, Extensor, Exportação, Expoente, Extratificação, Expressão, Extrato, Extensão

- (A) Expoente, Exportação, Expressão, Extensão, Extensor, Extratificação, Extrativismo, Extrato.
 (B) Expoente, Exportação, Expressão, Extensão, Extensor, Extrativismo, Extratificação, Extrato.
 (C) Exportação, Expoente, Expressão, Extensão, Extensor, Extratificação, Extrativismo, Extrato.
 (D) Expoente, Exportação, Expressão, Extensor, Extensão, Extratificação, Extrativismo, Extrato.

QUESTÃO 17

Os acervos, na grande maioria das bibliotecas, são armazenados nas estantes pelo número de chamada, que é composto pelo número de classificação do assunto e inicial do sobrenome do autor, seguido do número para o sobrenome. Ex: para o Livro de química geral do autor Carlos da Silva o número de chamada é 540

S586

Verifique os números de chamada abaixo e coloque em ordem numérica rigorosa, assinalando a alternativa correta.

624.2 623.4 624.2 621.5 623.2 621.4 621.4
 R265 M538 R136 G427 N711 F214 L632

- (A) 621.4, 621.5, 621.4, 623.2, 623.4, 624.2, 624.2
 F214 G427 L632 N711 M538 R136 R265
 (B) 621.4, 621.4, 621.5, 623.2, 623.4, 624.2, 624.2
 F214 L632 G427 N711 M538 R136 R265
 (C) 621.4, 621.4, 621.5, 623.4, 623.2, 624.2, 624.2
 F214 L632 G427 M538 N711 R136 R265
 (D) 621.4, 621.4, 621.5, 623.2, 623.4, 624.2, 624.2
 F214 L632 G427 N711 M538 R265 R136

QUESTÃO 18

Informe se é verdadeiro (V) ou falso (F) e, em seguida, assinale a alternativa que apresenta a sequência correta. O correio eletrônico – e-mail, é uma forma de correspondência atualíssima, possuindo algumas características, tais como: ética, rapidez e imediatilidade, utilizado nas mais variadas formas de correspondência, está ao alcance de todas as classes sociais e é uma forma de correspondência sem custo.

- () Arroba significa o peso do e-mail.
 () Nome do usuário e endereço de domínio compõem o endereço do e-mail.
 () Cco. Endereços não identificados por um ou mais destinatários.
 () O sistema de correio eletrônico permite acessar o e-mail de outras pessoas sem prévia autorização.
 () Você é obrigado a responder todos os email que recebe.

- (A) F – V – V – F – V.
 (B) F – V – V – F – F.
 (C) F – F – V – F – F.
 (D) V – V – F – F – F.

QUESTÃO 19

O requerimento é um documento pelo qual se requer algo a uma autoridade pública. É composto de elementos essenciais que o caracteriza. Assinale a alternativa correta quanto à composição deste instrumento.

- (A) Local e data, destinatário, texto com pedido e qualificação do requerente e assinatura.
 (B) Destinatário, local e data, qualificação do requerente, texto com pedido e assinatura.
 (C) Destinatário, qualificação do requerente, texto com pedido, fecho com pedido de deferimento, local e data e assinatura.
 (D) Destinatário, texto com pedido, fecho com pedido de deferimento, local e data, assinatura.

QUESTÃO 20

“Texto proveniente de uma autoridade, que consiste em comunicação de qualquer assunto de ordem administrativa, ou estabelecimento de uma ordem; distingue-se da carta por apresentar caráter público”. Esta definição se refere a qual documento?

- (A) Memorando.
 (B) Ofício.
 (C) Ata.
 (D) Mensagem.

LÍNGUA PORTUGUESA

As questões de 21 a 23 referem-se ao texto 1.

TEXTO 1

Perfume com feromônios para atrair parceiro funciona mesmo?

Poupe seu dinheiro. Em 2005, a revista Science listou, entre as 100 maiores questões científicas jamais respondidas, a existência ou não de feromônios em humanos. Teoricamente, os feromônios seriam agentes químicos secretados por um sem-número de animais, de insetos a

mamíferos, responsáveis por despertarem o comportamento sexual. “Mas os cientistas até hoje não chegaram a um consenso sobre o que define um feromônio, e as várias tentativas feitas pelos químicos de identificar que substâncias compõem estes agentes falharam”, diz Richard L. Doty, autor do livro *The Great Pheromone Myth* (O Grande Mito do Feromônio, sem edição no Brasil), e diretor do Centro de Paladar e Olfato da Universidade da Pensilvânia, nos Estados Unidos.

Revista Galileu, maio de 2010.

QUESTÃO 21

A expressão “Poupe seu dinheiro.”, no início do texto,

- (A) ironiza aqueles que acreditam em perfumes com feromônios para atrair parceiro.
 (B) alerta para o uso indevido de perfumes com feromônios para atrair parceiro.
 (C) aconselha os consumidores de perfumes com feromônios para atrair parceiro.
 (D) ridiculariza aqueles que compram perfumes com feromônios para atrair parceiro.

QUESTÃO 22

No texto, são empregados vários elementos que expressam dúvida, EXCETO

- (A) teoricamente.
 (B) seriam.
 (C) mesmo.
 (D) poupe.

QUESTÃO 23

Em “Mas os cientistas até hoje não chegaram a um consenso sobre o que define um feromônio...”, o elemento destacado

- (A) alterna entre a ideia apresentada e a ideia anterior.
 (B) apresenta uma conclusão para o conteúdo precedente.
 (C) insere uma explicação para o conteúdo precedente.
 (D) introduz uma ideia contrária ao que foi mencionado.

As questões de 24 a 30 referem-se ao texto 2.

TEXTO 2

O que é pop art?

A pop art pode ser facilmente descrita como um movimento que se utilizava de figuras populares como tema.

A pop art surgiu na Inglaterra, apesar de ter sido realmente desenvolvida na Nova York do final dos anos 50, início dos anos 60. A denominação foi usada primeiramente por Lawrence Alloway para designar os produtos da cultura popular ocidental, ou a própria cultura de massa, proveniente, sobretudo, dos Estados Unidos.

Tomando forma no final da década de 1950, com influências dadaístas de Marcel Duchamp, a pop art foi tida como uma rebelião aos estilos convencionais, abordando os temas cotidianos e a cultura popular, mas, sobretudo, criticando esse estilo de vida consumista, os componentes ostensivos da cultura de massa, e da crescente e poderosa influência na vida cotidiana, cada vez mais forte após a Segunda Guerra. Os artistas da pop art começaram a se interessar e a estudar produtos, marcas e símbolos da propaganda americana, transformando-os em parte de suas obras, que muitas vezes continham tinta acrílica, poliéster, látex e outros materiais não tão convencionais em uma pintura, assim como cenas

repetidas e cores extremamente vibrantes, trazendo à tona uma arte figurativa que se opunha ao expressionismo abstrato da cena estética dominante desde a guerra.

A televisão, o cinema, as celebridades, quadrinhos e marcas publicitárias são utilizados pela pop art para fazer essa crítica à sociedade pelo seu próprio consumo, transformando o real em fantástico, ou “hiper-real”.

Apesar desse aparente asco pelo consumismo, a pop art foi criada e era (ainda é) apoiada e sustentada pelos objetos de consumo e, muitas vezes, fazia que um produto passasse a vender mais – como as sopas Campbell, utilizadas em quadros de Andy Warhol – ou se tornasse um desejo para as pessoas, além de que muito do que era “brega” acabou se tornando chique, proporcionando a transformação do que era tido como vulgar, em refinado, bonito, necessário, aproximando as pessoas comuns da arte, desmistificando-a, já que se utilizava de objetos próprios das massas.

Disponível em <http://papocultural.wordpress.com/>. Acesso em 03 mai 2010. (adaptado)

QUESTÃO 24

A pop art, segundo o texto, não se caracterizou pela

- (A) abordagem dos temas cotidianos.
- (B) rebelião aos estilos convencionais.
- (C) abordagem da cultura popular.
- (D) ostentação da cultura de massa.

QUESTÃO 25

De acordo com o texto, a pop art

- (A) se mostrava profundamente alheia ao consumismo.
- (B) formava massas pensantes contra o consumismo.
- (C) muitas vezes favoreceu o aumento da venda de produtos.
- (D) transformou o chique em brega, aproximando as pessoas.

QUESTÃO 26

“A pop art surgiu na Inglaterra, apesar de ter sido realmente desenvolvida na Nova York do final dos anos 50, início dos anos 60.”

A expressão destacada introduz

- (A) uma causa para que a Inglaterra tenha permitido o surgimento da pop art.
- (B) um argumento que expressa contradição entre os fatos apresentados.
- (C) uma explicação para o fato de a pop art ter se desenvolvido em Nova York.
- (D) uma comparação entre a pop art da Inglaterra e a pop art de Nova York.

QUESTÃO 27

Assinale a alternativa cuja expressão destacada NÃO é o sujeito que pratica a ação verbal.

- (A) “...a pop art foi criada e era (ainda é) apoiada e sustentada pelos objetos de consumo...”
- (B) “A pop art surgiu na Inglaterra, apesar de ter sido realmente desenvolvida na Nova York...”
- (C) “...a pop art [...] fazia que um produto passasse a vender mais...”
- (D) “Os artistas da pop art começaram a se interessar e a estudar produtos, marcas...”

QUESTÃO 28

“...transformando-os em parte de suas obras, que muitas vezes continham tinta acrílica, poliéster, látex e outros materiais não tão convencionais em uma pintura, assim como cenas repetidas e cores extremamente vibrantes...”

A expressão destacada estabelece, entre as partes do texto, uma relação lógico-semântica de

- (A) adição.
- (B) causa.
- (C) tempo.
- (D) finalidade.

QUESTÃO 29

A principal característica do texto 2 é

- (A) definir a pop art.
- (B) argumentar sobre a pop art.
- (C) narrar sobre a pop art.
- (D) criticar a pop arte.

QUESTÃO 30

Assinale a alternativa que NÃO contém dígrafo.

- (A) Guerra.
- (B) Asco.
- (C) Pessoas.
- (D) Chique.

INFORMÁTICA

QUESTÃO 31

a) 1 b) 1 c) 1 d) 1 e) 1
f- 1 m- 1 d-

Os seguintes itens são componentes físicos de um computador, EXCETO

- (A) Processador.
- (B) Memória.
- (C) Armazenamento em disco.
- (D) Programas.

QUESTÃO 32

Qual das seguintes afirmativas descreve um HD?

- (A) Uma pilha de pratos de metal que gira sobre um eixo, alojados dentro de uma unidade de disco.
- (B) Uma peça de plástico chata e redonda, revestida de óxido de ferro e protegida por uma capa de plástico ou vinil.
- (C) Um dos mais populares meios óticos de armazenamento de dados digitais, principalmente de música comercializada e softwares de computador.
- (D) Contém informações digitais, tendo uma maior capacidade de armazenamento que o CD, devido a uma tecnologia óptica superior, além de padrões melhorados de compressão de dados.

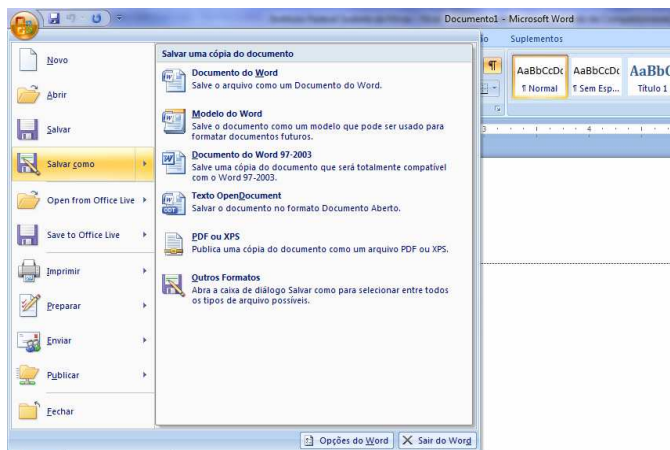
QUESTÃO 33

Sobre os campos de cabeçalho em uma mensagem de e-mail, assinale a alternativa correta.

- (A) To (Para): indica o endereço do destinatário principal. Somente pode ser informado um endereço por mensagem.
- (B) Cc: cópia carbono, o(s) endereço(s) informado(s) são eliminados de todas as cópias enviadas aos destinatários principais e secundários.
- (C) From (De): a pessoa que criou a mensagem.
- (D) Reply-to: endereço para responder a mensagem, é sempre o mesmo de From, e geralmente é configurado previamente no e-mail (cliente ou acesso web) antes da redação da mensagem.

QUESTÃO 34

No Microsoft Office Word 2007, ao clicar no botão Office (canto superior esquerdo da janela do editor de texto) é exibido o seguinte menu:



No exemplo da figura, o mouse foi pousado sobre a figura do disquete da opção "Salvar como". Sobre esse menu exibido na figura, assinale a alternativa correta.

- (A) Clicar na opção "Novo" abre diretamente uma janela com um documento em branco, sem diálogos intermediários.
- (B) Clicar na opção "Imprimir" abre um diálogo de impressão, onde é possível configurar a impressão do documento.
- (C) Clicar na opção "Salvar" sempre traz um diálogo para salvar o arquivo, independentemente do documento ativo já ter sido salvo em algum momento ou não.
- (D) Clicar na opção "Outros Formatos" traz um diálogo em que não estão disponíveis os formatos "Documento do Word" e "Documento do Word 97-2003".

QUESTÃO 35

Sobre o Internet Explorer 8 e o Firefox 3, assinale a alternativa correta. Para cada proposição, considere que é a respectiva aplicação que está com o foco (está selecionada):

- (A) Uma das formas de exibir o menu do Internet Explorer é teclar a tecla "Alt" à direita da barra de espaço.
- (B) O atalho Ctrl + T abre uma nova janela do Firefox.
- (C) O atalho Ctrl + N abre uma nova janela no Internet Explorer.
- (D) No Firefox, encontra-se no menu "Editar" as opções de codificação da página atual (Ocidental, Unicode, etc).

LEGISLAÇÃO

QUESTÃO 36

Analise as assertivas e, em seguida, assinale a alternativa que apresenta a sequência corretas. De acordo com a Constituição Federal

- I. as funções de confiança, exercidas exclusivamente por servidores ocupantes de cargo efetivo, e os cargos em comissão, a serem preenchidos por servidores de carreira nos casos, condições e percentuais mínimos previstos em lei, destinam-se apenas às atribuições de direção, chefia e assessoramento.
- II. é vedado ao servidor público civil o direito à livre associação sindical.

III. o direito de greve será exercido nos termos e nos limites definidos em lei específica.

IV. a lei reservará percentual dos cargos e empregos públicos para as pessoas portadoras de deficiência e definirá os critérios de sua admissão.

- (A) Apenas I, II e III.
- (B) Apenas I, III e IV.
- (C) Apenas II e III.
- (D) I, II, III e IV.

QUESTÃO 37

De acordo com o Código Penal, exigir, para si ou para outrem, direta ou indiretamente, ainda que fora da função ou antes de assumi-la, mas em razão dela, vantagem indevida, caracteriza o crime de

- (A) peculato.
- (B) prevaricação.
- (C) concussão.
- (D) corrupção ativa.

QUESTÃO 38

Assinale a alternativa INCORRETA. De acordo com o Código Civil, são pessoas jurídicas de direito privado as

- (A) autarquias.
- (B) sociedades.
- (C) associações.
- (D) organizações religiosas.

QUESTÃO 39

Analise as assertivas e, em seguida, assinale a alternativa que apresenta as corretas. O Sistema de Gestão da Ética do Poder Executivo Federal tem a finalidade de promover atividades que dispõem sobre a conduta ética no âmbito do Executivo Federal, competindo-lhe

- I. integrar os órgãos, programas e ações relacionadas com a ética pública.
- II. contribuir para a implementação de políticas públicas tendo a transparência e o acesso à informação como instrumentos fundamentais para o exercício de gestão da ética pública.
- III. promover, com apoio dos segmentos pertinentes, a compatibilização e interação de normas, procedimentos técnicos e de gestão, relativos à ética pública.
- IV. articular ações com vistas a estabelecer e efetivar procedimentos de incentivo e incremento ao desempenho institucional na gestão da ética pública do Estado brasileiro.

- (A) Apenas I, II e III.
- (B) Apenas II e III.
- (C) Apenas I, II e IV.
- (D) I, II, III e IV.

QUESTÃO 40

A entidade dotada de personalidade jurídica de direito privado, com patrimônio próprio e capital exclusivo da União, criado por lei para a exploração de atividade econômica que o Governo seja levado a exercer por força de contingência ou de conveniência administrativa, podendo revestir-se de qualquer das formas admitidas em direito, **denomina-se**

- (A) sociedade de economia mista.
- (B) empresa pública.
- (C) associação pública.
- (D) autarquia.

