



REF. EDITAL N° 01/2009

# CADERNO DE QUESTÕES ECONOMISTA (NÍVEL II)

## INSTRUÇÕES

- Você está recebendo do fiscal um Caderno de Questões com 60 (sessenta) questões numeradas seqüencialmente que compõem a prova objetiva.
- Você receberá, também, a Folha de Respostas personalizada para transcrever as respostas da prova objetiva.

### ATENÇÃO

- 1- É proibido folhear o Caderno de Questões antes da autorização do fiscal.
- 2- Após autorização, verifique se o Caderno de Questões está completo, sem falhas de impressão e se a numeração está correta. Confira também se sua prova corresponde ao cargo para o qual você se inscreveu. Caso haja qualquer irregularidade, comunique o fato ao fiscal imediatamente.
- 3- Confira seu nome completo, o número de seu documento e o número de sua inscrição na Folha de Respostas. Caso encontre alguma irregularidade, comunique o fato ao fiscal para as devidas providências.
- 4- Você deverá transcrever as respostas das questões objetivas para a Folha de Respostas, que será o único documento válido para a correção das provas. O preenchimento da Folha de Respostas é de inteira responsabilidade do candidato.
- 5- Leia atentamente cada questão da prova e assinale, na Folha de Respostas, a opção que a responda corretamente.
- 6- A Folha de Respostas não poderá ser dobrada, amassada, rasurada ou conter qualquer marcação fora dos campos destinados às respostas.
- 7- Na correção da Folha de Respostas, será atribuída nota 0 (zero) às questões não assinaladas, que contiverem mais de uma alternativa assinalada, emenda ou rasura, ainda que legível.
- 8- Você dispõe de **4 (quatro) horas** para fazer a prova, incluindo a marcação da Folha de Respostas. Faça-a com tranquilidade, mas controle seu tempo.
- 9- Você somente poderá deixar definitivamente a sala de prova após 60 (sessenta) minutos de seu início. Caso queira levar o caderno de questões, só poderá sair da sala após o término da prova, devendo, obrigatoriamente, devolver ao fiscal a Folha de Respostas devidamente assinada. As provas estarão disponibilizadas no site da AOCPC ([www.aocpc.com.br](http://www.aocpc.com.br)) a partir da divulgação do Gabarito Preliminar.
- 10- Os 03 (três) últimos candidatos da sala só poderão sair juntos, após a conferência de todos os documentos da sala e assinatura da ata.
- 11- Durante a prova, não será permitida qualquer espécie de consulta ou comunicação entre os candidatos, nem a utilização de livros, códigos, manuais, impressos ou anotações, calculadoras, relógios digitais, agendas eletrônicas, *paggers*, telefones celulares, BIP, *Walkman*, gravador ou qualquer outro equipamento eletrônico.
- 12- Os objetos de uso pessoal, incluindo telefones celulares, deverão ser desligados e mantidos dessa forma até o término da prova e entrega da Folha de Respostas ao fiscal. O descumprimento das presentes instruções implicará a eliminação do candidato, caracterizando-se tentativa de fraude.
- 13- Qualquer tentativa de fraude, se descoberta, implicará em imediata denúncia à autoridade competente, que tomará as medidas cabíveis, inclusive com prisão em flagrante dos envolvidos.



## CONHECIMENTO ESPECÍFICO

1. Considere o texto a seguir: “Os preços, em uma economia capitalista de mercado, são elementos importantes na determinação do que é produzido, como é produzido, para quem é produzido e da rapidez com que cresce a renda *per capita*. Um ponto de nivelamento é uma situação a partir da qual não há tendência alguma de mudança; é uma situação que pode persistir indefinidamente. Assim, diz-se que um mercado financeiro está em harmonia quando os compradores e os vendedores chegam a um consenso quanto aos preços usuais dos ativos transacionados. Para a ocorrência do(a) \_\_\_\_\_, a oferta e a procura de um determinado ativo devem ser razoavelmente equivalentes, caso contrário um dos lados ou quer comprar barato ou vender caro, levando à instabilidade na relação preço/produto.” Assinale a alternativa que preenche corretamente a lacuna do texto apresentado.
- demanda
  - fator de influência
  - efeito da mudança
  - efeito sobre o preço
  - equilíbrio no mercado
2. Considere o texto a seguir: “Com a presença da externalidade, o equilíbrio competitivo não é necessariamente eficiente, levando a uma alocação ineficiente dos recursos. Existem algumas formas de corrigir essa deficiência resultante do livre funcionamento dos mecanismos de mercado que podem ser caracterizados por alguma forma de governo ou não.” Em relação às formas de correção, analise as assertivas e assinale a alternativa que aponta a(s) correta(s).
- Direito de propriedade.
  - Internalizar a externalidade.
  - Intervenção governamental.
  - Regulamentação.
- Apenas II e III.
  - I, II, III e IV.
  - Apenas I, III e IV.
  - Apenas II.
  - Apenas II e IV.
3. Considere o texto a seguir: “Demanda pode ser definida como a quantidade de bens e serviços que um consumidor deseja e está disposto a consumir num determinado momento e a um determinado preço. Uma forma de se comprovar a influência dos preços sobre o comportamento da demanda é fazer a decomposição do resultado, de um aumento ou da redução no preço de um determinado bem ou serviço, nos efeitos renda e substituição.” Em relação ao texto, pode-se dizer a respeito de efeito renda (ER) e efeito substituição (ES) que
- ER (é causado pela condicionalidade, principalmente ao impor restrições de tempo aos consumidores, gerando uma mudança nos preços relativos) – ES (a demanda não substitui a oferta).
  - ER (é a variação da quantidade de demandas quando varia o preço do bem) – ES (indica a presença de inelasticidade na demanda, maior em classes de despesas menores).
  - ER (porque o preço é maior que o custo marginal, vender mais uma unidade do produto aumenta o lucro) – ES (queda no consumo pelo efeito renda).
  - ER (*ceteris paribus* – para a renda do consumidor e para o preço dos outros bens) – ES (*ceteris paribus* – para o preço dos outros bens).
  - ER (decorre da especialização induzida pelo comércio) – ES (é a materialização da queda da degradação induzida pelo efeito-renda originado de um maior volume de comércio).
4. Considere o texto a seguir: “A utilidade está intimamente legada ao consumo de bens e serviços. O(A) \_\_\_\_\_ constitui o acréscimo de utilidade, decorrente do consumo de uma unidade adicional de um bem ou serviço.” Assinale a alternativa que preenche corretamente a lacuna do texto apresentado.
- utilidade total
  - utilidade marginal
  - excedente do consumidor
  - preço marginal de reserva
  - lei de utilidade marginal crescente
5. Considere o texto a seguir: “Pode-se afirmar que o(a) \_\_\_\_\_ trata apenas de relações físicas do processo produtivo.” Assinale a alternativa que preenche corretamente a lacuna do texto apresentado.
- processo de produção
  - teoria dos custos de produção
  - fator de produção
  - input* e o *output*
  - teoria da produção
6. A teoria dos jogos é um instrumento que foi criado para ajudar a estudar a tomada de decisões em situações em que existe uma mistura de conflito e cooperação. Em relação à teoria dos jogos, analise as assertivas e assinale a alternativa que aponta a(s) INCORRETA(S).
- São pressupostos importantes: racionalidade, cooperação e interdependência com os demais jogadores.
  - A matriz de recompensas que um jogador consegue é conhecida como matriz *playoffs*.
  - Em relação ao equilíbrio de formas em mercados monopólico ou oligopólico, são três os tipos de equilíbrio: Equilíbrio dominante, Equilíbrio de Nash e Equilíbrio Maximin.
  - Pode-se utilizar, ocasionalmente, a estratégia *tit-for-tat*.
- Apenas I.
  - Apenas II e III.
  - Apenas II.
  - Apenas I, III e IV.
  - Apenas III.

7. Assinale a alternativa que associa corretamente os números do primeiro bloco às letras do segundo bloco.

1. Monopsônio

2. Oligopólio

3. *Dumping*

4. Cartel

A) Caracteriza-se pela existência de um reduzido número de produtores e vendedores, produzindo produtos que são substitutos próximos entre si. Em outras palavras, estes produtos têm alta elasticidade cruzada.

B) Caracterizada pela existência de muitos vendedores e um único comprador. É uma estrutura que pode prevalecer especialmente no mercado de trabalho. Portanto, ou os trabalhadores empregam-se nesta condição, ou precisam trabalhar em outra localidade.

C) Associação entre empresas do mesmo ramo de produção com objetivo de dominar o mercado e disciplinar a concorrência. As partes entram em acordo sobre o preço, que é uniformizado geralmente em nível alto, e quotas de produção são fixadas para as empresas membro.

D) Prática comercial que consiste em vender um produto ou serviço por um preço irreal para eliminar a concorrência e conquistar a clientela. Proibida por lei, pode ser aplicada tanto no mercado interno quanto no externo. No primeiro caso, o *dumping* concretiza-se quando um produto ou serviço é vendido abaixo do seu preço de custo, contrariando em tese um dos princípios

- a) 1B, 2C; 3A; 4D.
- b) 1A; 2B; 3D; 4C.
- c) 1B, 2A; 3C; 3D.
- d) 1C; 2A; 3B; 4D.
- e) 1B; 2A; 3D; 4C.

8. Considere o texto a seguir: “A medida da resposta da quantidade demandada ou da quantidade oferecida a variações em seus determinantes é denominada de \_\_\_\_\_. Pode ser por preço da demanda, por preço da oferta ou por renda da demanda. Para alguns autores, é o grau de reação ou de sensibilidade de um bem ou serviço à variação de, por exemplo, seu preço, preço dos produtos substitutos ou complementares e renda do consumidor. Assinale a alternativa que preenche corretamente a lacuna do texto apresentado.

- a) elasticidade
- b) curva da demanda
- c) equidade
- d) ganhos de comércio
- e) *gross profit*

9. Considere o texto a seguir: “Um consumidor se vê diante de duas ‘cestas’ de produtos quaisquer, cada uma delas contendo variadas quantidades de diferentes mercadorias. Uma cesta de bens poderia conter um ingresso para um jogo do time do seu coração e três barras de chocolate. A outra poderia conter duas garrafas de refrigerante e duas latinhas de cerveja, além de uma passagem de ônibus interestadual.” Em relação ao texto, alguns economistas supõem que as preferências do consumidor sejam

- a) experiência, efeitos demonstração, propaganda e consumo conspicuo.
- b) baseadas em promoções pelos fabricantes e vendedores de vários bens e serviços.
- c) avaliadas pela Taxa Marginal de Substituição.
- d) completas, transitivas, não-saciedade e indiferente.
- e) intransigentes e pelas restrições orçamentárias.

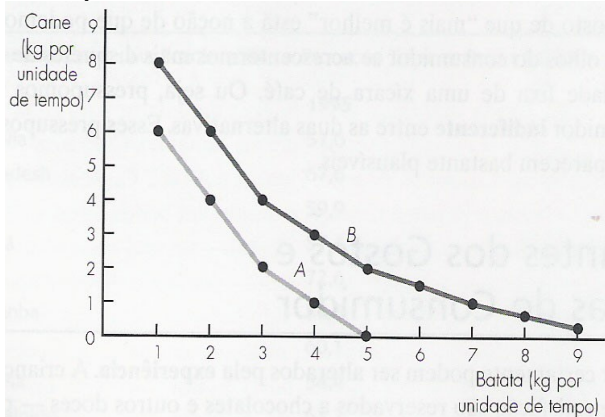
10. Em relação aos fatores de produção, assinale a alternativa INCORRETA.

- a) Podem ser divididos em: recursos naturais, capital, trabalho e capacidade empresarial.
- b) Apresentam-se em dois tipos básicos: fatores primários e fatores secundários.
- c) São as formas pelas quais serão realizadas a produção.
- d) Podem ser classificados quanto a: variabilidade, disponibilidade, divisibilidade e durabilidade.
- e) São importantes para a formação dos preços.

11. Considere o texto a seguir: “Estrutura de Mercado em que existe uma diferenciação de produtos apenas suficiente para que estejam presentes elementos tanto de monopólio como de concorrência perfeita. Há um grande número de firmas produzindo e vendendo bens que são substitutos próximos – bens que não são, em contraste com situações perfeitamente competitivas, completamente homogêneos de um vendedor para outro.” Assinale a alternativa a qual o texto se relaciona.

- a) Concorrência Perfeita.
- b) Monopólio.
- c) Concorrência Extra-Preço.
- d) Oligopólio.
- e) Concorrência Monopolista.

12. Considere o texto a seguir: "O consumo é indiferente às cestas de produtos representadas pelos pontos na \_\_\_\_\_. As cestas de produtos representadas por pontos na \_\_\_\_\_ são preferíveis às representadas por pontos na \_\_\_\_\_." Assinale a alternativa que apresenta a seqüência que preenche corretamente as lacunas do texto apresentado.



- a) Curva de Indiferença A, Curva de Indiferença B e Curva de Indiferença A.  
b) Curva de Indiferença B, Curva de Indiferença A e Curva de Indiferença A.  
c) Curva de Indiferença A, Curva de Indiferença B e Curva de Indiferença B.  
d) Curva de Indiferença B, Curva de Indiferença B e Curva de Indiferença A.  
e) Curva de Indiferença A, Curva de Indiferença A e Curva de Indiferença B
13. Considere o texto a seguir: "Sabe-se que um mapa de indiferença descreve as preferências de um consumidor específico em relação a determinadas combinações de bens e serviços. Todavia, as preferências do consumidor são insuficientes para explicar, na totalidade, seu comportamento de consumo, pois suas decisões também são influenciadas pela \_\_\_\_\_." Assinale a alternativa que preenche corretamente a lacuna do texto apresentado.
- a) Preferência do consumidor.  
b) Renda *per capita*.  
c) Demanda do mercado.  
d) Tecnologia.  
e) Sua restrição orçamentária.

14. Assinale a alternativa que associa corretamente os números do primeiro bloco às letras do segundo bloco.

- |                                      |
|--------------------------------------|
| 1. Custo Total de Produção           |
| 2. Custos Fixos Totais (CFT)         |
| 3. Custos Variáveis Totais (CVT)     |
| 4. Função de produção de longo prazo |

A) Parcelas dos custos totais que dependem da produção e assim mudam com a sua variação. Representam por sua vez as despesas realizadas com os fatores variáveis de produção.

B) Formado unicamente por custos variáveis.

C) Correspondem à parcela dos custos totais que independem da produção. São decorrentes dos gastos com os fatores fixos de produção.

D) Total das despesas realizadas pela firma com a utilização da combinação mais econômica dos fatores por meio da qual é obtida uma determinada quantidade do produto.

- a) 1D; 2A; 3C; 4B.  
b) 1D; 2C; 3A; 4B.  
c) 1B; 2D; 3C; 4A.  
d) 1B; 2C; 3A; 4B.  
e) 1D; 2A; 3B; 4C.

15. Em relação às forças de mercado e mecanismos do mercado, considerando as leis da oferta e da procura, a fixação de um preço de equilíbrio, possibilitando a harmonização permanente do conflito de interesses entre os produtores e os consumidores, analise as assertivas e assinale a alternativa que aponta a(s) correta(s).

- I. O Preço de equilíbrio que ajusta os interesses dos que realizam a oferta e dos que exercem a procura é o resultado de um prolongado jogo de ensaios e de erros. Partindo da hipótese de que o mercado está submetido a uma situação de concorrência perfeita, o preço de equilíbrio será determinado pela livre manifestação das forças da oferta e da procura.
- II. O deslocamento das curvas da procura e da oferta estão intimamente relacionados com o movimento dos preços e com a orientação das atividades de produção.
- III. Uma redução da oferta, mantendo-se inalterada a procura, perturbará o equilíbrio do mercado: menores quantidades serão transacionadas a preços mais altos.
- IV. Uma expansão da oferta, mantendo-se inalterada a procura, perturbará o equilíbrio do mercado: maiores quantidades serão transacionadas a preços mais altos.
- a) I, II, III e IV.  
b) Apenas I.  
c) Apenas I, II e IV.  
d) Apenas I, II, e III.  
e) Apenas I e IV.

16. Considere o texto a seguir: “Sua satisfação é intrínseca à utilidade. Na visão clássica, era a satisfação total que um indivíduo tem em decorrência do consumo de um bem ou serviço. Na visão moderna, é o grau de adequação de um bem à necessidade do consumidor, possuindo ainda caráter individual e subjetivo. Suas principais características são: não ser mensurável, ser comparável e depender da percepção de cada indivíduo.” Assinale a alternativa a qual o texto se refere.

- Utilidade.
- Preferência revelada.
- Maximização Restrita.
- Taxa de Substituição.
- Mensuração pela Teoria Cobb-Douglas.

17. Pergunta-se: “Um consumidor que consome de fato cinco galões de gasolina por semana recebe um cupom que dá direito a cinco galões grátis de gasolina. Quanto esses galões grátis valeriam?”

Ela pode ser interpretada como: quanto o consumidor estaria disposto a pagar pela gasolina grátis ou qual seria o valor da gasolina grátis? A diferença entre o que o consumidor estaria disposto a pagar e o que de fato ele paga é considerado como

- escolha do consumidor.
- restrição orçamentária.
- excedente do consumidor.
- preferência do consumidor.
- necessidade ou disponibilidade de recursos.

18. Considere o texto a seguir: “Graficamente, a curva de demanda resultante exibe a relação entre a quantidade do bem demandada pelo consumidor (unidade de tempo) e o preço desse bem. Ela é definida em cada ponto no tempo para um nível específico de renda monetária e um conjunto fixo de preços para os outros bens. A \_\_\_\_\_ para qualquer mercadoria é simplesmente a soma horizontal das curvas de demanda individuais de todos os consumidores do mercado.” Assinale a alternativa que preenche corretamente a lacuna do texto apresentado.

- elasticidade-preço de demanda
- curva de demanda do mercado
- Lei de Engel, que é aplicada
- variação porcentual na quantidade demandada
- curva de demanda linear

19. Em relação à maximização dos lucros, analise as assertivas, classifique-as em VERDADEIRO (V) ou FALSO (F) e assinale a alternativa correta.

1. A receita marginal  $R_{mg}$  (determinada pela inclinação obtida pela primeira derivada da curva da receita total) é igual ao custo marginal  $C_{mg}$  (determinado pela inclinação obtida pela primeira derivada da curva do custo total), ou seja,  $R_{mg} = C_{mg}$ , portanto, teremos a maximização dos lucros.

2. Uma empresa deve escolher um nível de produção “q”, no qual a somatória entre as receitas e os custos atinja a maior amplitude possível.

3. Se  $R_{mg} > C_{mg}$ , o empresário tem interesse em aumentar a produção, porque cada unidade adicional aumenta seus lucros.

4. Se  $C_{mg} < R_{mg}$ , o empresário tem interesse em diminuir a produção, porque cada unidade adicional que deixar de fabricar aumenta seus lucros.

- 1F; 2V; 3V; 4F.
- 1V; 2F; 3V; 4V.
- 1F; 2F; 3V; 4F.
- 1F; 2F; 3F; 4V.
- 1V; 2V; 3F; 4F.

20. As receitas das empresas nada mais são que a legítima compensação pelo seu esforço de criar riqueza por meio de seus produtos e serviços, que são colocados à disposição dos consumidores no mercado. Baseado nesta afirmativa, assinale a alternativa que estabelece a(s) assertiva(s) que demonstra(m) qual(is) é(são) este(s) diferente(s) tipo(s) de receita(s) e a forma correta de efetuar seu(s) cálculo(s).

I. Receita Total, calculada pela seguinte fórmula:

$$RT = p \times q$$

II. Receita Média Equilibrada, calculada pela

seguinte fórmula:  $R_{Me} = \frac{\Delta TR}{\Delta \text{Quantidade Vendida}}$

III. Receita Marginal, calculada pela seguinte fórmula:

$$R_{Mg} = \frac{\Delta RT}{\Delta \text{Quantidade Vendida}}$$

IV. Receita média, calculada pela seguinte fórmula:

$$R_{Me} = \frac{RT}{\text{Quantidade Vendida}}$$

- Apenas I, III, IV.
- Apenas I, II e IV.
- Apenas III e IV.
- Apenas II.
- I, II, III e IV.

21. Sabemos que a escolha do consumidor é influenciada por algumas variáveis que, em geral, serão as mesmas que influenciarão sua escolha em outras ocasiões. Dessa forma, analise as assertivas e assinale a alternativa que aponta as que apresentam as determinantes de demanda individual.

- I. Preço do bem.
- II. Preços dos outros bens.
- III. Renda do consumidor.
- IV. Gosto ou preferência do indivíduo.

- a) Apenas I, III e IV.
- b) Apenas I e III.
- c) Apenas I, II e IV.
- d) I, II, III e IV.
- e) Apenas I, II e III.

22. Em relação às preferências em relação ao risco, assinale a alternativa que associa corretamente os números do primeiro bloco às letras do segundo bloco.

1. Aversos ao risco
---------------------

2. Amantes do risco
---------------------

3. Neutros ao Risco
---------------------

A) Utilidade aumenta em relação à renda a uma taxa crescente.
---

B) Utilidade aumenta com a renda a uma taxa constante.
--

C) Pagamento de até U\$ 14000,00 por um seguro para cobrir a substituição de um carro de U\$ 20000,00 se achasse que haveria uma chance de 0,50 de sofrer uma perda total do carro.
---

D) A utilidade aumenta com a renda do indivíduo a uma taxa decrescente.
---

- a) 1A; 2D e 2B; 3C.
- b) 1C; 2B; 3A e 3D.
- c) 1D e 1C; 2A; 3B.
- d) 1B e 1C; 2A; 3D.
- e) 1D; 2A e 2C; 3B.

23. Analise as assertivas, classifique-as em VERDADEIRO (V) ou FALSO (F) e assinale a alternativa correta.

- I. Os rendimentos constantes de escala ocorrem quando a variação do produto total é proporcional à variação da quantidade utilizada dos fatores de produção. Por exemplo, aumentando-se a utilização dos fatores em 10%, o produto também aumenta em 10%.
- II. Os rendimentos crescentes de escala ocorrem quando a variação na quantidade do produto total é mais do que proporcional à variação da quantidade utilizada dos fatores de produção. Por exemplo, aumentando-se a utilização dos fatores em 10%, o produto cresce 20%.
- III. A existência do fenômeno da indivisibilidade entre os fatores de produção é uma das causas do rendimento decrescentes de escala.
- IV. Os rendimentos decrescentes de escala ocorrem quando a variação do produto é menos do que proporcional à variação na utilização dos fatores. Por exemplo, aumenta-se a utilização dos fatores em 10% e o produto cresce em 5%.

- a) 1V; 2V; 3F; 4V.
- b) 1F; 2V; 3V; 4V.
- c) 1V; 2F; 3F; 4V.
- d) 1V; 2V; 3V; 4F.
- e) 1F; 2F; 3F; 4V.

24. Analise as assertivas e assinale a alternativa que apresenta a(s) que corresponde(m) às condições específicas em que é definida a concorrência perfeita.

- I. Requer que o produto de qualquer vendedor seja diferente do produto de qualquer outro vendedor.
- II. Requer que cada participante do mercado seja um comprador ou um vendedor, e seja tão pequeno em relação ao mercado inteiro que não possa afetar o preço do produto.
- III. Todos os recursos tenham completa mobilidade.
- IV. Requer que os consumidores, firmas e proprietários de recursos tenham conhecimento perfeito dos dados econômicos e tecnológicos relevantes.

- a) I, II, III e IV.
- b) Apenas II, III e IV.
- c) Apenas III e IV.
- d) Apenas IV.
- e) Apenas I.

25. Uma estrutura de mercado caracterizada como de monopólio pode ser imaginada como sendo gerada a partir de um conjunto de hipóteses. Em relação aos itens que constituem o conjunto de hipóteses, analise as assertivas e assinale a alternativa que aponta a(s) correta(s).

- I. O setor é constituído de uma única firma.
- II. A firma produz um produto para o qual não existe substituto próximo.
- III. Existe concorrência entre os consumidores.
- IV. A curva de receita média é a curva de demanda do mercado.

- a) Apenas III.
- b) Apenas I e IV.
- c) Apenas II e III.
- d) I, II, III e IV.
- e) Apenas II, III e IV.

## PORTUGUÊS

### Vamos de mal a pior?

Claudio de Moura Castro

Alguns só conseguem enxergar o lado feio do mundo. E, como só notícias ruins dão manchete, deleitam-se em ver confirmados seus piores enredos. Mas, no que se pode medir ou contar, a história é outra. O mundo hoje está pior? Vamos compará-lo com o de um século atrás. Jamais houve tanta liberdade e o crescimento das democracias foi extraordinário. Entre elas já não há guerras. Nos conflitos recentes, pelo menos um lado é ditatorial. Na última década, reduziram-se em 40% as guerras. Houve também dramática redução das mortes violentas, que, no passado, ceifavam 24% da população masculina. Hoje são só 2%. Nas praças públicas, o povo via os acusados de heresia, bruxarias e magia negra serem assados em fogueiras. A razão e a ciência ajudaram a lançar luzes nessas áreas. Além disso, a ciência hoje é capaz de captar, entender e resolver boa parte dos problemas materiais que afligem a humanidade – incluindo os desastres do meio ambiente.

Antes da Revolução Industrial, um operário só possuía a roupa do corpo. Sua maior riqueza eram os pregos de sua casa. Há menos de dois séculos, um europeu trabalhava sessenta horas por semana, dos 10 anos de idade até a sua morte, por volta dos 50 anos. Educação, cultura e lazer chegaram também aos pobres. Acabou-se a fome causada por calamidades naturais, como a que matou a metade da população da Irlanda, no século XIX. Luís XIV não tinha a variedade nem a qualidade do cardápio de um reles membro da classe média de hoje. O povo francês consumia 2 000 calorias por dia. Hoje, nos países pobres, consomem-se 2 700.

Haverá algum país que estava pior que o Brasil em 1900 e hoje lhe passou à frente? Não encontrei nenhum. A maioria dos países latino-americanos, incluindo o Peru, era bem mais rica do que o Brasil. A renda per capita da Argentina foi cinco vezes maior (hoje é quase igual). Em 1950, o Brasil era como a Bolívia de hoje. Em 1958, Cuba era o segundo país mais rico da América Latina. Desde então, não fez senão retroceder. E a Coreia? Na década de 50, vítima de uma medonha guerra fratricida, até os pauzinhos de comer passaram a ser de metal, pois não havia mais árvores. Mas a Coreia é uma civilização milenar, com sólida tradição de ciência e educação. Portanto, é uma comparação discutível. O Brasil avançou, do último século para cá? Quem duvida do atraso do Brasil no passado que leia as tenebrosas narrativas dos muitos visitantes que por aqui viajaram. O século XX transformou espetacularmente o país. Entre 1870 e 1987 o PIB brasileiro cresceu 157 vezes, o japonês 87 e o americano 53. Brasil, campeão do mundo!

Por volta de 1900, a esperança de vida era inferior a 30 anos. Hoje já ultrapassou 70. A desnutrição grave é residual e acabaram-se as fomes catastróficas. Quase todos têm hoje acesso a serviços públicos (não tão bons, mas antes não havia nada). Nos confortos materiais, houve avanços espetaculares. Mais de 90% têm água encanada, eletricidade, televisão, geladeira e dezenas de outros confortos. Meus colegas do primário iam descalços para a escola. Como entendeu Schumpeter, foram os pobres que mais ganharam qualidade de vida com o crescimento. Em 1900, 95% das crianças (entre 7 e 14 anos) não frequentavam escolas. Hoje, apenas 2% ficam de fora. E, contrariando as fantasias saudosistas, os poucos que iam encontravam uma escola medíocre. Hoje, continua medíocre, mas é para todos e há ilhas de excelência. Crescendo junto com a educação, nossa democracia nunca esteve tão robusta. Nem tudo são rosas. Há

áreas em que somos péssimos, como a distribuição de renda. Em matéria de segurança, há oscilações. Contudo, as mortes violentas encolheram muito. Em corrupção, faltam dados confiáveis. Mas, em praticamente tudo o que podemos contar ou medir, pior não estamos. Essa é a tese do ensaio. Como disse lorde Rees de Ludlow, “para a maior parte das pessoas, na maior parte das nações, nunca houve um momento melhor para viver”.

Os pessimistas que fiquem com os resmungos, pois os avanços em praticamente todas as direções estão bem medidos. Os fatos não lhes dão razão (e, segundo o Gallup, nossa juventude é campeã mundial de otimismo). Porém, não podemos festejar a situação presente, pois para o progresso futuro precisamos ser obstinadamente inconformistas.

Texto extraído da Revista Veja, edição 2100, ano 42, n.7, de 18 de fevereiro de 2009. p. 26.

26. Assinale a alternativa correta. Segundo o autor do texto, é preciso ser
- pessimista e inconformista ao mesmo tempo, pois o Brasil ainda tem problemas.
  - otimista e pessimista ao mesmo tempo, pois o Brasil ainda tem problemas.
  - pessimista e inconformista para que o Brasil continue progredindo.
  - otimista como os jovens para que o Brasil tenha progresso.
  - inconformista para o progresso futuro do Brasil.
27. Assinale a alternativa correta. Em “Portanto, é uma comparação discutível.”, o autor entende que não é possível comparar o Brasil com
- a Argentina, pois a renda *per capita* de ambos se encontra hoje em pé de igualdade.
  - a Coreia, pois esta apresenta uma civilização milenar, com sólida tradição de ciência e educação.
  - o Peru, pois este, assim como os demais países latino-americanos, era um país tão pobre quanto o Brasil.
  - a Bolívia, pois ambos eram e ainda são praticamente iguais em termos de economia.
  - a Cuba, pois este foi o segundo país mais rico da América Latina e deixou de sê-lo na atualidade.
28. Em relação ao sentido apresentado pelos elementos lingüísticos no texto, assinale a alternativa INCORRETA.
- “Houve também dramática redução das mortes...”. (acréscimo)
  - “...até os pauzinhos de comer passaram a ser de metal...”. (inclusão)
  - “A renda *per capita* da Argentina foi cinco vezes maior (hoje é quase igual).” (delimitação)
  - “O século XX transformou espetacularmente o país.” (modo)
  - “Desde então, não fez senão retroceder.” (condição)
29. Assinale a alternativa correta. Em “Contudo, as mortes violentas encolheram muito.”, o autor quis dizer que
- o Brasil apresenta redução das mortes violentas, apesar da inconstância em matéria de segurança.
  - o Brasil apresenta má distribuição de renda, apesar dos dados pouco confiáveis sobre corrupção.
  - o Brasil apresenta redução das mortes violentas, apesar dos evidentes casos de corrupção.
  - o Brasil apresenta melhoras em matéria de segurança, apesar da má distribuição de renda.
  - o Brasil apresenta problemas em matéria de segurança, apesar de a corrupção não ser comprovada.

<p>30. Em relação aos elementos linguísticos no texto, analise as assertivas e assinale a alternativa que aponta as corretas.</p> <p>I. “Houve também dramática redução <u>das mortes violentas...</u>”. (complemento nominal)  II. “Quase todos têm hoje acesso <u>a serviços públicos...</u>”. (objeto direto)  III. “...a esperança de vida era inferior <u>a 30 anos.</u>” (predicativo do sujeito)  IV. “Quem duvida do atraso <u>do Brasil no passado...</u>”. (complemento nominal)  V. “Meus colegas do primário iam <u>descalços para a escola.</u>” (predicativo do sujeito)</p> <p>a) Apenas I, II e III.  b) Apenas I, II e IV.  c) Apenas II, IV e V.  d) Apenas I, III e V.  e) Apenas IV e V.</p>	<p>34. Assinale a alternativa correta. Em “Porém, não podemos festejar a situação presente, pois para o progresso futuro precisamos ser obstinadamente inconformistas.”, temos, respectivamente,</p> <p>a) uma oração coordenada sindética aditiva e uma oração subordinada adverbial causal.  b) uma oração subordinada adverbial causal e uma oração coordenada sindética explicativa.  c) uma oração coordenada sindética adversativa e uma oração coordenada sindética explicativa.  d) uma oração subordinada adverbial concessiva e uma oração subordinada adverbial causal.  e) uma oração coordenada sindética conclusiva e uma oração subordinada adverbial causal.</p> <p>35. Assinale a alternativa correta. Em “A <u>desnutrição grave é residual...</u>”, o prefixo <u>des-</u> confere ao substantivo <u>nutrição</u> o sentido de</p> <p>a) separação.  b) reforço.  c) intensidade.  d) privação.  e) negação.</p>
<b>I N G L Ê S</b>	
<p>31. Em relação à função desempenhada pelos elementos linguísticos no texto, assinale a alternativa INCORRETA.</p> <p>a) “Nos confortos materiais, houve <u>avanços espetaculares.</u>” (objeto direto)  b) “Os fatos <u>não</u> lhes dão razão...”. (adjunto adverbial)  c) “Quem duvida <u>do atraso...</u>”. (complemento nominal)  d) “Nem tudo são <u>rosas.</u>” (predicativo do sujeito)  e) “<u>A razão e a ciência</u> ajudaram a lançar luzes nessas áreas.” (sujeito composto)</p> <p>32. Em relação às regras de concordância verbal, analise as assertivas e assinale a alternativa que aponta a(s) correta(s).</p> <p>I. A construção “A maioria dos países <u>latino-americanos</u>, incluindo o Peru, <u>era</u> bem mais rica do que o Brasil.” também pode ser realizada com o verbo no plural, concordando com <u>países latino-americanos</u>.  II. A construção “Nem tudo <u>são rosas.</u>” também pode ser realizada com o verbo no singular, concordando com o pronome <u>tudo</u>.  III. A construção “Em 1900, 95% das crianças (entre 7 e 14 anos) <u>não frequentavam escolas.</u>” só admite essa construção com o verbo no plural.</p> <p>a) Apenas I.  b) Apenas II.  c) Apenas III.  d) Apenas I e III.  e) Apenas II e III.</p>	<p>36. What’s the meaning of <u>nuts</u> in each sentence:</p> <p>I. I went shopping for some <u>nuts</u> for my diet last evening.  II. He is <u>nuts</u> for animals and children.  III. I won’t talk to him anymore. This guy is <u>nuts!</u>  IV. I need to buy some new <u>nuts</u> for my car tires.</p> <p>a) I. A kind of fruit or seed; II. enthusiastic; III. a crazy person; IV. a kind of metal block.  b) I. A kind of sugar; II. compulsive; III. a dull person; IV. a plastic part.  c) I. A kind of cereal; II. grumpy; III. a dummy person; IV. a rubber piece.  d) I. A type of vegetable; II. cranky; III. a lovely person; IV. a kind of tool.  e) I. a kind of bread; II. stupid; III. gentle; IV. a kind of kitchen device.</p> <p>37. People say he knew where the treasure was hidden, but he <u>kicked the bucket</u> before telling anyone where it was. What’s the meaning of <u>kicked the bucket</u> in this sentence?</p> <p>a) Hurt his feet.  b) Was angry.  c) Ran away.  d) Was happy.  e) Died.</p>
<p>33. Assinale a alternativa correta. Em “<u>Hoje, continua mediocre...</u>”, temos, respectivamente,</p> <p>a) adjunto adverbial de tempo, verbo transitivo direto, objeto direto.  b) adjunto adverbial de tempo, verbo de ligação, predicativo do sujeito.  c) adjunto adverbial de lugar, verbo de ligação, objeto direto.  d) adjunto adverbial de lugar, verbo transitivo direto, predicativo do sujeito.  e) adjunto adverbial de tempo, verbo de ligação, predicativo do objeto.</p>	<p>38. Which is the best option A or An?</p> <p>I. _____ elephant  II. _____ university  III. _____ hour  IV. _____ x-ray  V. _____ European  VI. _____ unit  VII. _____ house  VIII. _____ cake  IX. _____ umbrella  X. _____ honest man</p> <p>a) I. an; II. an; III. an; IV. a; V. a; VI. a; VII. a; VIII. an; IX. an; X. a.  b) I. an; II. a; III. a; IV. an; V. a; VI. a; VII. an; VIII. a; IX. an; X. an.  c) I. an; II. an; III. an; IV. an; V. a; VI. a; VII. a; VIII. a; IX. an; X. a.  d) I. an; II. a; III. an; IV. an; V. a; VI. a; VII. a; VIII. a; IX. an; X. an.  e) I. an; II. a; III. an; IV. an; V. a; VI. a; VII. a; VIII. an; IX. an; X. a.</p>

39. At the time he decided to change jobs, Martin was fed up with his boss. **Fed up** in this sentence means
- thrilled.
  - excited.
  - tired, disgusted.
  - depressed.
  - none of the options

40. Choose the right word: Adjective or Adverb?

- Angela seems angry/angrily.
- George is a terrible/terribly tall man.
- Maria never looked at me kind/kindly.
- The room is wonderfully/wonderful organized.
- read an amazing/amazingly article in the newspaper this morning.

- I. angry; II. terribly; III. kind; IV. wonderful; V. amazingly.
- I. angry; II. terribly; III. kindly; IV. wonderful; V. amazing.
- I. angrily; II. terrible; III. kindly; IV. wonderfully; V. amazingly.
- I. angry; II. terribly; III. kindly; IV. wonderfully; V. amazing.
- I. angrily; II. terrible; III. kind; IV. wonderful; V. amazing.

### MATEMÁTICA

41. Assinale a alternativa correta. O tampo de uma escrivaninha é retangular, tem a medida de seu comprimento igual ao dobro da medida de sua largura e seu perímetro é 4,80 m. Na compra de um vidro que cubra exatamente esse tampo, uma vidraçaria cobra R\$ 55,00 o metro quadrado e oferece 5% de desconto para pagamento à vista. Supondo que a compra tenha sido feita conforme as condições apresentadas, o valor pago foi de

- R\$ 61,65.
- R\$ 66,88.
- R\$ 72,10.
- R\$ 77,33.
- R\$ 82,55.

42. Assinale a alternativa correta. Um setor do Ciasc ofertou um curso a seus funcionários e foram aplicadas cinco provas: a primeira e a segunda com pesos 2; a terceira e a quarta com pesos 3; a quinta com peso 5. Além disso, foi aplicada uma prova substitutiva, que entra no lugar de qualquer uma das cinco provas e mantém o peso da prova substituída. Um funcionário que tirou, respectivamente, 4,0; 5,0; 4,5; 6,0; 7,0 e, na substitutiva, 7,5, que nota deve substituir para ficar com a maior média?

- A primeira.
- A segunda.
- A terceira.
- A quarta.
- A quinta.

43. Assinale a alternativa correta. As condições sociais no Brasil, através dos anos, têm demonstrado que a má distribuição de renda, somada a outros fatores, alimenta movimentos organizados como os dos sem-terra, no campo, que reivindicam a desapropriação de terras. Em uma dessas desapropriações, o juiz sentenciou: "Cada gleba de terra de 22000 m<sup>2</sup> será dividida em dois lotes e ocupada por duas famílias, sendo uma delas com até 3 filhos e a outra com mais de 3 filhos. A família com mais de 3 filhos terá direito a um lote com 2000 m<sup>2</sup> a mais do que a família com até 3 filhos." Nesse caso, o juiz desconsiderou um acordo já firmado de que a razão entre a área de terra

concedida às famílias com mais de 3 filhos e aquelas com até 3 filhos é de 6:5. Nessas condições, pode-se afirmar que o juiz

- foi injusto com as famílias de até 3 filhos, pois essas perderam 500 m<sup>2</sup> de terras.
- foi injusto com as famílias com mais de 3 filhos, pois essas perderam 500 m<sup>2</sup> de terras.
- foi injusto com as famílias de até 3 filhos, pois essas perderam 750 m<sup>2</sup> de terras.
- foi injusto com as famílias com mais de 3 filhos, pois essas perderam 750 m<sup>2</sup> de terras.
- não cometeu nenhuma injustiça, pois a quantidade de terras recebida pelas famílias será a mesma, tanto na aplicação de sua última decisão quanto na aplicação do acordo previamente estabelecido.

44. Assinale a alternativa correta. Ana, Beth e Caio trabalham há 7, 8 e 10 anos, respectivamente, em uma mesma empresa. Essa empresa pretende repartir R\$ 5000,00 entre eles de modo que cada um receba uma quantia proporcional ao tempo de serviço na empresa. Nessas condições, Beth receberá

- R\$ 1600,00.
- R\$ 1650,00.
- R\$ 1800,00.
- R\$ 1840,00.
- R\$ 1850,00.

45. Assinale a alternativa correta. A grandeza R de um terremoto, medido pela escala Richter, é dada por  $R = \log_{10}(A/T) + B$  em que A é a amplitude (em micrômetros) do movimento vertical do solo que é informado em um sismógrafo, T é o período do abalo sísmico (em segundos) e B é a amplitude do abalo sísmico com distância crescente partindo do epicentro do terremoto.

Em 2001, o terremoto de Arequipa (Peru) foi de 8,1 na escala Richter e, em 1998, o terremoto na Província Takhar (Afeganistão) foi de 6,1. Nessas condições, e considerando que os valores de T e de B são os mesmos para ambos os terremotos, a relação entre a amplitude A<sub>1</sub> do terremoto em Arequipa, informada no sismógrafo, e a amplitude A<sub>2</sub> do terremoto na Província Takhar é

- A<sub>1</sub> = 100. A<sub>2</sub>.
- A<sub>1</sub> = 10. A<sub>2</sub>.
- A<sub>1</sub> = 5. A<sub>2</sub>.
- A<sub>1</sub> = 2. A<sub>2</sub>.
- A<sub>1</sub> = 1,33. A<sub>2</sub>.

46. Assinale a alternativa correta. Uma empresa vende quatro produtos. O preço do produto tipo j, j = 1, 2, 3 e 4, está representado por a<sub>1j</sub> na matriz

A = (R\$ 398,00 R\$ 598,00 R\$ 798,00 R\$ 998,00).

O número de produtos vendidos tipo j, j = 1, 2, 3 e 4, está representado por b<sub>1j</sub> na matriz

B = (35 25 20 10).

O custo para produzir o produto tipo j, j = 1, 2, 3 e 4, está representado por c<sub>1j</sub> na matriz

C = (R\$ 199,00 R\$ 268,00 R\$ 500,00 R\$ 670,00).

Nessas condições, a expressão, usando matrizes, que fornece o lucro obtido com as vendas dos produtos é

- AxB - C.
- AxB<sup>t</sup> - C.
- (A - C)x B.
- (A - C)x B<sup>t</sup>.
- AxB - C<sup>t</sup>.

47. Assinale a alternativa correta. Ruy e Léo preencheram algumas linhas do quadro a seguir, mantendo-se, cada um, um padrão nas expressões, o que lhes permite assegurar a regularidade de suas seqüências. As linhas ímpares foram preenchidas por Ruy e as linhas pares, por Léo.

Linha	Expressão	Resultado
1	$1 + 1 \times 3 - 1$	3
2	$1 - 4 \times 3 + 2$	-9
3	$1 + 9 \times 3 - 5$	23
4	$1 - 16 \times 3 + 4$	-43
5	$1 + 25 \times 3 - 9$	67
6	$1 - 36 \times 3 + 8$	-99
...	...	...

Nessas condições, mantendo-se os padrões indicados, o resultado da 100ª linha menos o resultado da 101ª linha, é

- a) -306.  
b)  $2^{50} - 406$ .  
c)  $2^{50} + 194$ .  
d)  $2^{51} - 406$ .  
e)  $2^{51} - 194$ .
48. Assinale a alternativa correta. Dois lotes de medicamentos devem ser distribuídos entre n postos de saúde, de modo que um mesmo posto não receba mais que um lote. Se os lotes forem iguais, a distribuição poderá ser feita de (k + 5) maneiras, mas, se os lotes forem distintos, a distribuição poderá ser feita de (4k - 10) maneiras. Nessas condições, o número de postos de saúde a serem atendidos é
- a) 4.  
b) 5.  
c) 6.  
d) 7.  
e) 8.
49. Assinale a alternativa correta. Para a construção de uma pista circular de patinação, candidataram-se duas empresas, A e B, cujas propostas encontram-se no quadro a seguir:

	A (R\$)	B (R\$)
Preço por metro quadrado de pavimentação	18	20
Preço por metro linear do cercado	20	15
Taxa de administração	400	287,50

Para quais valores do diâmetro d, em metros, da pista, a empresa A é mais vantajosa do que a empresa B? (Adote  $\pi = 3$ )

- a) Para valores de d reais próximos de 10.  
b) Para valores de d reais tais que  $5 < d < 10$ .  
c) Para valores de d reais tais que  $10 < d < 15$ .  
d) Para valores de d reais tais que  $d > 15$ .  
e) Isso não será possível, pois a empresa B sempre será mais vantajosa do que empresa A, qualquer que seja o valor do diâmetro d.
50. Assinale a alternativa correta. Um tanque subterrâneo tem a forma de um cone invertido com 15 metros de profundidade. Esse tanque está completamente cheio com 64000 litros de água e 448000 litros de petróleo. Nessas condições, e sabendo-se que o petróleo é menos denso do que a água, a altura da camada de petróleo mede
- a) 5,5 m.  
b) 6,0 m.  
c) 6,5 m.  
d) 7,0 m.  
e) 7,5 m.

## CONHECIMENTOS GERAIS

51. Em relação à América do Sul, assinale a alternativa correta.
- a) Teve sua industrialização atrasada em relação à maioria dos países europeus e norte-americanos. Isso é um dos motivos para a atual situação de dificuldade de desenvolvimento econômico no Brasil.  
b) Industrializou-se muito rápido e desordenadamente em relação aos países da América do Norte e maioria dos países da Europa. Isso é um dos motivos para a situação de dificuldade de desenvolvimento econômico no Brasil nos últimos 40 anos.  
c) Teve seu processo de industrialização quase todo ocorrido no século XVIII, principalmente em função das trocas com o Reino Unido. Isso é um dos motivos para a situação de dificuldade de desenvolvimento econômico no Brasil nos últimos 50 anos.  
d) Desenvolveu-se tardiamente. Porém, o Brasil destacou-se desse processo com um desenvolvimento completamente diferente dos outros países do continente. Apenas por isso, nos últimos 50 anos, o país vem conquistando a liderança política absoluta na região.  
e) Teve facilidade para desenvolver-se economicamente em função da grande produção agrícola. Isso fez com que o continente hoje seja a única esperança de saída para a atual crise do capitalismo.
52. Em relação à atual crise do capitalismo, assinale a alternativa INCORRETA.
- a) Não é a primeira crise que o capitalismo enfrenta. Entre diferentes momentos difíceis, encontram-se a quebra da bolsa de Nova Iorque em 1929 e a crise dos mercados asiáticos no fim da década de 90.  
b) Embora K. Marx, no século XIX, tenha descrito um caminho de crise do capitalismo para passagem ao socialismo e então ao comunismo, o sistema com bases liberais vem dando mostras de superação e capacidade de continuidade durante as várias crises do século XIX e XX.  
c) É a maior crise já enfrentada pelo sistema capitalista. Tal sistema econômico dá mostras claras de saturação e o socialismo parece mesmo inevitável, conforme afirmou K. Marx.  
d) O capitalismo tem enfrentado crises desde seu desenvolvimento a partir do mercantilismo. Tem também se transformado e adaptado às condições que ele mesmo ajuda a criar.  
e) Durante grande parte do século XX, até o início da década de 90, havia países tentando um sistema econômico distinto do capitalismo, a respeito de problemas com ditaduras militares.
53. Em relação aos partidos políticos no Brasil, assinale a alternativa correta.
- a) Há mais de quarenta partidos políticos registrados no TSE com diferentes ideologias e linhas políticas. No entanto, nem todos os partidos têm representação no congresso nacional.  
b) Há menos de dez partidos políticos registrados no TSE. Entre os maiores em representatividade no congresso estão: PMDB, PT e PTB.  
c) Atualmente, há mais de vinte partidos registrados no TSE. Entre os maiores em representatividade parlamentar estão: PMDB, PT, DEM e PSDB.  
d) Há, atualmente, mais de trinta partidos registrados no TSE. Entre os menores em representatividade parlamentar estão: PSOL, PTB e PR.  
e) Atualmente, há menos de trinta partidos registrados no TSE. Entre os menores em representatividade parlamentar estão: PSDB, PV e PVC.

**54. Assinale a alternativa correta. No Brasil, o Congresso Nacional é formado pela**

- a) Câmara dos Deputados e pelo Senado Federal. Este constitui o poder judiciário cujo presidente, atualmente, é o ex-presidente do poder executivo: José Sarney.
- b) Câmara dos Deputados. Este constitui o poder legislativo cujo presidente, atualmente, é o ex-presidente do poder executivo: José Sarney.
- c) Câmara dos Deputados e pelo Senado Federal. Este constitui o poder legislativo cujo presidente, atualmente, é o ex-presidente do poder executivo e hoje senador: Fernando Collor de Melo.
- d) Câmara dos Deputados e pelo Senado Federal. Este constitui o poder legislativo cujo presidente, atualmente, é o ex-presidente do poder judiciário: José Sarney.
- e) Câmara dos Deputados e pelo Senado Federal. Este constitui o poder legislativo cujo presidente, atualmente, é o ex-presidente do poder executivo: José Sarney.

**55. Em relação à política na América do Sul, assinale a alternativa correta.**

- a) O continente tem, hoje, a maioria dos presidentes ligados a partidos trabalhistas, socialistas ou comunistas. Entre eles estão: Alfredo Chaves, Lula, Ernesto Moraes e Álvaro Uribe.
- b) A esquerda comunista volta a ocupar as principais presidências das repúblicas do continente. Entre tais líderes de executivo estão: Michelle Bachelet, Álvaro Uribe e Lula.
- c) A esquerda socialista e trabalhista ocupa, atualmente, a presidência em várias repúblicas do continente. Entre tais líderes de poder legislativo estão: Lula, Hugo Chaves e Evo Morales.
- d) São vários os chefes de executivo oriundos de partidos socialistas ou trabalhistas, como: Lula da Silva, Evo Morales e Fernando Lugo.
- e) A Argentina e o Chile têm, atualmente, mulheres ocupando a chefia do legislativo da república. Duas políticas ligadas com a esquerda moderada.

**56. Em relação aos computadores pessoais, assinale a alternativa correta.**

- a) Têm se popularizado no Brasil desde a década de 1990 e tornaram-se estações de trabalho onde se pode operar em uma enorme variedade de atividades humanas.
- b) Vêm se popularizando no Brasil desde a década de 1960 e têm servido para as mais variadas atividades humanas, desde a medicina, ou engenharia, até a arte.
- c) Foram desenvolvidos na década de 1970, mas, até hoje, não se popularizaram em países como o Brasil ou a Índia.
- d) Foram desenvolvidos na década de 1980 e logo tornaram-se um fenômeno de vendas no mundo todo, tanto em países ricos como em pobres.
- e) Têm se popularizado desde a década de 1960 nos EUA e na Europa. Porém, nos países pobres como o Brasil, até hoje não há popularização no uso de tais máquinas, nem há nenhum investimento governamental no assunto.

**57. Assinale a alternativa INCORRETA.**

- a) As diversas inovações tecnológicas, desde a Idade Primitiva até hoje, influenciam a vida em suas diferentes atividades. A "pedra polida" possibilitou uma gama de tipos de procedimento específicos. Isso também ocorre com as possibilidades que nos são geradas pelos computadores digitais.
- b) O novo presidente dos EUA representa uma grande mudança na direção política daquele país. Diferentemente de seu sucessor, o democrata B. Obama mudou de atitude, por exemplo, com relação a processos de prisioneiros em Guantánamo.
- c) Como precedentes do fenômeno conhecido como globalização, pode-se citar todo o desenvolvimento com a energia elétrica nos séculos XVIII e XIX, o aparecimento dos trilhos de ferro e o telégrafo.
- d) A tecnologia contemporânea de comunicação disponível para a classe média no mundo ocidental tem possibilitado modificações jurídicas como audiências à distancia e teleconferências com diversos fins.
- e) A arte também sente profundamente os efeitos do desenvolvimento tecnológico. Os sociólogos da chamada Escola de Frankfurt foram pioneiros em discutir a relação da produção cultural com as tecnologias do século XX.

**58. Em relação ao desenvolvimento urbano no Brasil, considere o texto a seguir: "Na década de \_\_\_\_\_, no auge da modernização por que passava o País, o Brasil assistiu assustado ao surgimento de um fenômeno novo para o qual não estava preparado. A exemplo do que aconteceu nos Estados Unidos, décadas antes, as \_\_\_\_\_ brasileiras se estavam transformando em focos privilegiados de \_\_\_\_\_." (fonte: Carta, Mino *Retrato do Brasil*. São Paulo, Editora Política: 1984) Assinale a alternativa que apresenta a seqüência que preenche corretamente as lacunas do texto apresentado.**

- a) 1960 – cidades – proliferação dos movimentos de minorias como os homossexuais
- b) 1970 – cidades – proliferação da violência
- c) 1940 – áreas rurais – proliferação da violência
- d) 1990 – áreas rurais – proliferação do vírus da AIDS
- e) 1980 – cidades – proliferação de doenças como o cólera e a gripe espanhola

**59. Assinale a alternativa que apresenta o ano correto de um importante encontro de ambientalistas no Rio de Janeiro, no qual o conceito de desenvolvimento sustentável ganhou força.**

- a) 1989.
- b) 1999.
- c) 2002.
- d) 1992.
- e) 1996.

**60. Em relação à música brasileira, assinale a alternativa INCORRETA.**

- a) Tom Jobim, João Gilberto e Roberto Menescal são nomes ligados diretamente à Bossa Nova.
- b) Elis Regina e Jair Rodrigues foram parceiros em algumas situações na década de 1960.
- c) Nara Leão foi uma importante cantora do movimento Bossa Nova. Teve, no início, contato próximo com seu concidadão R. Menescal.
- d) A Bossa Nova foi um movimento de grande importância para a música brasileira. Chegou a transcender as fronteiras da nação e tornar-se influência ao Jazz, por exemplo.
- e) Tom Jobim e Pixinguinha foram os compositores populares que mais influenciaram as obras do erudito Heitor Villa-Lobos.