

INSTITUTO FEDERAL DE
EDUCAÇÃO, CIÊNCIA E TECNOLOGIA
SUDESTE DE MINAS GERAIS



INSTITUTO FEDERAL DE EDUCAÇÃO, CIÊNCIA E
TECNOLOGIA SUDESTE DE MINAS GERAIS.

REF. EDITAL Nº 006/2010 - CONCURSO PÚBLICO

TÉCNICO EM EDIFICAÇÕES


INSTRUÇÕES

- Você está recebendo do fiscal um Caderno de Questões com 40 (quarenta) questões numeradas sequencialmente que compõem a prova objetiva.
- Composição da Prova:

QUANTIDADE DE QUESTÕES	MATÉRIA
01 a 20	Conhecimentos Específicos
21 a 30	Língua Portuguesa
31 a 35	Informática
36 a 40	Legislação

- Você receberá, também, a Folha de Respostas personalizada para transcrever as respostas das questões da prova objetiva.

ATENÇÃO

- 1- É proibido folhear o Caderno de Questões antes da autorização do fiscal.
- 2- Após autorização, verifique se o Caderno de Questões está completo, sem falhas de impressão e se a numeração está correta. Confira também se sua prova corresponde ao cargo para o qual você se inscreveu. Caso haja qualquer divergência, comunique o fato ao fiscal imediatamente.
- 3- Confira seu nome completo, o número de seu documento e o número de sua inscrição na Folha de Respostas. Caso encontre alguma divergência, comunique o fato ao fiscal para as devidas providências.
- 4- Você deverá transcrever as respostas das questões objetivas para a Folha de Respostas definitiva, que será o único documento válido para a correção das provas. O preenchimento da Folha de Respostas é de inteira responsabilidade do candidato.
- 5- Para realização da prova o candidato deverá utilizar caneta esferográfica transparente, com tinta de cor azul ou preta.
- 6- Leia atentamente cada questão da prova e assinale, na Folha de Respostas, a opção que a responda corretamente. Exemplo correto da marcação da Folha de Respostas: 
- 7- A Folha de Respostas não poderá ser dobrada, amassada, rasurada ou conter qualquer marcação fora dos campos destinados às respostas.
- 8- Na correção da Folha de Respostas, será atribuída nota 0 (zero) às questões não assinaladas, que contiverem mais de uma alternativa assinalada, emenda ou rasura, ainda que legível.
- 9- Você dispõe de 4h (quatro) para fazer a prova, incluindo a marcação da Folha de Respostas. Faça-a com tranquilidade, mas controle seu tempo.
- 10- Você somente poderá deixar definitivamente a sala de prova após 60 (sessenta) minutos de seu início. Caso queira levar o caderno de questões, só poderá levá-lo após 04 (quatro) horas decorridas do início da prova, devendo, obrigatoriamente, devolver ao fiscal a Folha de Respostas assinada. As provas estarão disponibilizadas no site da AOCPC (www.aocp.com.br), a partir da divulgação do Gabarito Preliminar. O candidato poderá anotar o gabarito no verso da capa da prova e levar consigo.
- 11- Os 03 (três) últimos candidatos da sala só poderão sair juntos e após a conferência de todos os documentos da sala e assinatura do termo de fechamento.
- 12- Durante a prova, não será permitida qualquer espécie de consulta ou comunicação entre os candidatos, nem a utilização de livros, códigos, manuais, impressos ou anotações, calculadoras, relógios, agendas eletrônicas, *paggers*, telefones celulares, BIP, *Walkman*, gravador ou qualquer outro equipamento eletrônico. A utilização desses objetos causará eliminação imediata do candidato.
- 13- Os objetos de uso pessoal, incluindo telefones celulares, deverão ser desligados e mantidos dessa forma até o término da prova e entrega da Folha de Respostas ao fiscal.
- 14- Qualquer tentativa de fraude, se descoberta, implicará em imediata denúncia à autoridade competente, que tomará as medidas cabíveis, inclusive com prisão em flagrante dos envolvidos.

CONHECIMENTOS ESPECÍFICOS

QUESTÃO 01

De acordo com a NBR 12.721 (Avaliação de Custos Unitários de Construção para Incorporação Imobiliária e Outras Disposições para Condomínios Edifícios), a elaboração do Projeto Arquitetônico inclui-se em qual fase na Discriminação Orçamentária para construção de um edifício?

- (A) Serviços iniciais.
- (B) Serviços preliminares.
- (C) Infra-estrutura.
- (D) Diversos.

QUESTÃO 02

A NBR 12.721 traz os serviços de Pavimentações, assinale a alternativa que apresenta um dos seus itens.

- (A) Posteação.
- (B) Azulejos.
- (C) Tacos, parquetes.
- (D) Calafete e limpeza.

QUESTÃO 03

Em um orçamento a somatória de todos os gastos com elementos coadjuvantes necessários à correta elaboração do produto ou, então, de gastos de difícil alocação a uma determinada atividade denomina-se

- (A) custo direto.
- (B) custo variável.
- (C) custo indireto.
- (D) custo semivariáveis.

QUESTÃO 04

O método de orçamentação que o projeto é decomposto em partes de modo que o seu custo total seja a soma delas denomina-se

- (A) processo de correlação simples.
- (B) processo de correlação múltipla.
- (C) método de quantificação de insumos.
- (D) composição do custo unitário.

QUESTÃO 05

Em um orçamento os custos com salários da direção e do pessoal administrativo, devem ser locados em

- (A) custos indiretos da obra.
- (B) custos diretos com mão-de-obra.
- (C) custos Totais.
- (D) custos indiretos empresariais.

QUESTÃO 06

Preencha a lacuna abaixo e, em seguida, assinale a alternativa correta.

“_____ é o documento que apresenta, graficamente, as fases e os prazos da execução da obra, com porcentagens e valores, de acordo com a planilha orçamentária.”

- (A) Cronograma Parenteral
- (B) Cronograma Discriminativo
- (C) Cronograma Estratégico
- (D) Cronograma Físico-Financeiro

QUESTÃO 07

Os Equipamentos de Proteção Individual (EPI) são de fundamental importância para proteger a saúde e a integridade física do trabalhador. Diante do exposto, assinale a alternativa que traga a nomenclatura correta dos protetores usados em locais em que o nível de ruído seja superior ao estabelecido nas Normas Regulamentadoras (NR) de Medicina e Segurança do trabalho.

- (A) Protetores biológicos.
- (B) Protetores auriculares.
- (C) Protetor de tanque.
- (D) Protetor facial.

QUESTÃO 08

O dispositivo de proteção coletivo destinado a promover a proteção contra riscos de queda de pessoas, materiais e ferramentas denomina-se

- (A) Sistema guarda-corpo/rodapé.
- (B) Sistema de barreira com rede.
- (C) Dispositivos protetores de plano horizontal.
- (D) Dispositivos de proteção para limitação de queda.

QUESTÃO 09

A tela gráfica do AutoCAD oferece diversas opções de botões, barras e menus. O comando File e Edit, por exemplo, estão localizadas em qual barra da interface?

- (A) Barra de propriedades.
- (B) Barra de ferramenta padrão.
- (C) Barra de menus.
- (D) Barra de títulos.

QUESTÃO 10

A área onde o AutoCAD emite mensagens de requisição de dados e ocorrência de erros e onde se fornece os comandos e dados via teclado, denomina-se

- (A) área gráfica.
- (B) área do Prompt.
- (C) área de menus.
- (D) área de inserção.

QUESTÃO 11

Na caixa de diálogo Drafting Settings pode-se configurar três categorias de auxílio a desenhos, que são

- (A) Snap and Grid, Polar Tracking e Object Snap.
- (B) Snap and Grid, Polar Tracking e Default Snap.
- (C) Rotate Snap, Default Snap e Polar Tracking.
- (D) Default Snap, Snap and Grid e Object Snap.

QUESTÃO 12

O comando do AutoCAD que redesenha rapidamente a tela, utilizando representações simplificadas de objetos, é denominado

- (A) Regen.
- (B) Hide.
- (C) Aerial View.
- (D) Redraw.

QUESTÃO 13

O comando ZOOM do AutoCAD permite visualizar todo o desenho na área gráfica, oferecendo várias opções de manipulação da imagem. A respeito desse comando, assinale a alternativa que apresenta a definição correta do comando ZOOM/WINDOW

- (A) Altera o posicionamento do centro da janela corrente.

- (B) Ajusta a janela de forma a enquadrar todos os objetos.
- (C) Define área de visualização através de dois pontos da diagonal.
- (D) Restaura a janela anterior.

QUESTÃO 14

A respeito dos comandos do software AutoCAD, assinale a alternativa que cria semi-reta auxiliar de construção.

- (A) Line.
- (B) Ray.
- (C) Construction Line.
- (D) Multiline.

QUESTÃO 15

Preencha a lacuna e, em seguida, assinale a alternativa correta a respeito do software AutoCAD.

“O comando _____ permite selecionar objetos por crossing e modificar a posição dos objetos que estiverem totalmente contidos na janela selecionada, mantendo as conexões com os objetos que interceptam as arestas da janela, esticando-os e encurtando-os, conforme necessidade.

- (A) Lengthen
- (B) Stretch
- (C) Trim
- (D) Extend

QUESTÃO 16

A abertura para luz do dia no teto ou em uma superfície horizontal de um edifício, recebe o nome de

- (A) Quebra-sol.
- (B) Pergolado.
- (C) Iluminação dirigida.
- (D) Clarabóia.

QUESTÃO 17

Os desenhos para execução de armadura contêm todos os dados necessários à boa execução da ferragem, na escala 1:50, ou detalhe da seção, em escala maior. Na representação das emendas, quando se utiliza um símbolo de uma elipse cortada ao meio por um segmento de reta, significa um(a)

- (A) solda.
- (B) superposição.
- (C) luva.
- (D) engate.

QUESTÃO 18

A execução das instalações hidráulicas precisa obedecer rigorosamente ao projeto e às disposições construtivas nele previstas. Compete ao profissional responsável pela obra verificar, antes de eventual revestimento da tubulação, os detalhes construtivos previstos nas normas técnicas. Para estanqueidade à pressão interna, toda tubulação deve ser ensaiada por pressão hidrostática 50 % superior à pressão estática máxima de trabalho normal prevista por pelo menos

- (A) 24 horas.
- (B) 48 horas.
- (C) 6 horas.
- (D) 2 horas.

QUESTÃO 19

A tubulação compreendida entre a rede pública de abastecimento e a instalação predial, denomina-se

- (A) Ramal predial.
- (B) Alimentador predial.

- (C) Rede predial.
- (D) Coluna de distribuição.

QUESTÃO 20

Preencha a lacuna e, em seguida, assinale a alternativa correta.

“Instalação elétrica de baixa-tensão alimentada com tensão não superior a _____, em corrente alternada.”

- (A) 10 Volts
- (B) 100 Volts
- (C) 500 Volts
- (D) 1000 Volts

LÍNGUA PORTUGUESA

As questões de 21 a 23 referem-se ao texto 1.

TEXTO 1

Perfume com feromônios para atrair parceiro funciona mesmo?

Poupe seu dinheiro. Em 2005, a revista Science listou, entre as 100 maiores questões científicas jamais respondidas, a existência ou não de feromônios em humanos. Teoricamente, os feromônios seriam agentes químicos secretados por um sem-número de animais, de insetos a mamíferos, responsáveis por despertarem o comportamento sexual. “Mas os cientistas até hoje não chegaram a um consenso sobre o que define um feromônio, e as várias tentativas feitas pelos químicos de identificar que substâncias compõem estes agentes falharam”, diz Richard L. Doty, autor do livro *The Great Pheromone Myth (O Grande Mito do Feromônio, sem edição no Brasil)*, e diretor do Centro de Paladar e Olfato da Universidade da Pensilvânia, nos Estados Unidos.

Revista Galileu, maio de 2010.

QUESTÃO 21

A expressão “Poupe seu dinheiro.”, no início do texto,

- (A) ironiza aqueles que acreditam em perfumes com feromônios para atrair parceiro.
- (B) alerta para o uso indevido de perfumes com feromônios para atrair parceiro.
- (C) aconselha os consumidores de perfumes com feromônios para atrair parceiro.
- (D) ridiculariza aqueles que compram perfumes com feromônios para atrair parceiro.

QUESTÃO 22

No texto, são empregados vários elementos que expressam dúvida, EXCETO

- (A) teoricamente.
- (B) seriam.
- (C) mesmo.
- (D) poupe.

QUESTÃO 23

Em “Mas os cientistas até hoje não chegaram a um consenso sobre o que define um feromônio...”, o elemento destacado

- (A) alterna entre a ideia apresentada e a ideia anterior.
- (B) apresenta uma conclusão para o conteúdo precedente.
- (C) insere uma explicação para o conteúdo precedente.

- (D) introduz uma ideia contrária ao que foi mencionado.

As questões de 24 a 30 referem-se ao texto 2.

TEXTO 2

O que é pop art?

A pop art pode ser facilmente descrita como um movimento que se utilizava de figuras populares como tema.

A pop art surgiu na Inglaterra, apesar de ter sido realmente desenvolvida na Nova York do final dos anos 50, início dos anos 60. A denominação foi usada primeiramente por Lawrence Alloway para designar os produtos da cultura popular ocidental, ou a própria cultura de massa, proveniente, sobretudo, dos Estados Unidos.

Tomando forma no final da década de 1950, com influências dadaístas de Marcel Duchamp, a pop art foi tida como uma rebelião aos estilos convencionais, abordando os temas cotidianos e a cultura popular, mas, sobretudo, criticando esse estilo de vida consumista, os componentes ostensivos da cultura de massa, e da crescente e poderosa influência na vida cotidiana, cada vez mais forte após a Segunda Guerra. Os artistas da pop art começaram a se interessar e a estudar produtos, marcas e símbolos da propaganda americana, transformando-os em parte de suas obras, que muitas vezes continham tinta acrílica, poliéster, látex e outros materiais não tão convencionais em uma pintura, assim como cenas repetidas e cores extremamente vibrantes, trazendo à tona uma arte figurativa que se opunha ao expressionismo abstrato da cena estética dominante desde a guerra.

A televisão, o cinema, as celebridades, quadrinhos e marcas publicitárias são utilizados pela pop art para fazer essa crítica à sociedade pelo seu próprio consumo, transformando o real em fantástico, ou “hiper-real”.

Apesar desse aparente asco pelo consumismo, a pop art foi criada e era (ainda é) apoiada e sustentada pelos objetos de consumo e, muitas vezes, fazia que um produto passasse a vender mais – como as sopas Campbell, utilizadas em quadros de Andy Warhol – ou se tornasse um desejo para as pessoas, além de que muito do que era “brega” acabou se tornando chique, proporcionando a transformação do que era tido como vulgar, em refinado, bonito, necessário, aproximando as pessoas comuns da arte, desmistificando-a, já que se utilizava de objetos próprios das massas.

Disponível em <http://papocultural.wordpress.com/>. Acesso em 03 mai 2010. (adaptado)

QUESTÃO 24

A pop art, segundo o texto, não se caracterizou pela

- (A) abordagem dos temas cotidianos.
(B) rebelião aos estilos convencionais.
(C) abordagem da cultura popular.
(D) ostentação da cultura de massa.

QUESTÃO 25

De acordo com o texto, a pop art

- (A) se mostrava profundamente alheia ao consumismo.
(B) formava massas pensantes contra o consumismo.

- (C) muitas vezes favoreceu o aumento da venda de produtos.

- (D) transformou o chique em brega, aproximando as pessoas.

QUESTÃO 26

“A pop art surgiu na Inglaterra, apesar de ter sido realmente desenvolvida na Nova York do final dos anos 50, início dos anos 60.”

A expressão destacada introduz

- (A) uma causa para que a Inglaterra tenha permitido o surgimento da pop art.
(B) um argumento que expressa contradição entre os fatos apresentados.
(C) uma explicação para o fato de a pop art ter se desenvolvido em Nova York.
(D) uma comparação entre a pop art da Inglaterra e a pop art de Nova York.

QUESTÃO 27

Assinale a alternativa cuja expressão destacada NÃO é o sujeito que pratica a ação verbal.

- (A) “...a pop art foi criada e era (ainda é) apoiada e sustentada pelos objetos de consumo...”
(B) “A pop art surgiu na Inglaterra, apesar de ter sido realmente desenvolvida na Nova York...”
(C) “...a pop art [...] fazia que um produto passasse a vender mais...”
(D) “Os artistas da pop art começaram a se interessar e a estudar produtos, marcas...”

QUESTÃO 28

“...transformando-os em parte de suas obras, que muitas vezes continham tinta acrílica, poliéster, látex e outros materiais não tão convencionais em uma pintura, assim como cenas repetidas e cores extremamente vibrantes...”

A expressão destacada estabelece, entre as partes do texto, uma relação lógico-semântica de

- (A) adição.
(B) causa.
(C) tempo.
(D) finalidade.

QUESTÃO 29

A principal característica do texto 2 é

- (A) definir a pop art.
(B) argumentar sobre a pop art.
(C) narrar sobre a pop art.
(D) criticar a pop arte.

QUESTÃO 30

Assinale a alternativa que NÃO contém dígrafo.

- (A) Guerra.
(B) Asco.
(C) Pessoas.
(D) Chique.

INFORMÁTICA

QUESTÃO 31

a) 1 b) 1 c) 1 d) 1 e) 1
f- 1 m- 1 d-

Os seguintes itens são componentes físicos de um computador, EXCETO

- (A) Processador.
(B) Memória.

- (C) Armazenamento em disco.
- (D) Programas.

QUESTÃO 32

Qual das seguintes afirmativas descreve um HD?

- (A) Uma pilha de pratos de metal que gira sobre um eixo, alojados dentro de uma unidade de disco.
- (B) Uma peça de plástico chata e redonda, revestida de óxido de ferro e protegida por uma capa de plástico ou vinil.
- (C) Um dos mais populares meios óticos de armazenamento de dados digitais, principalmente de música comercializada e softwares de computador.
- (D) Contém informações digitais, tendo uma maior capacidade de armazenamento que o CD, devido a uma tecnologia óptica superior, além de padrões melhorados de compressão de dados.

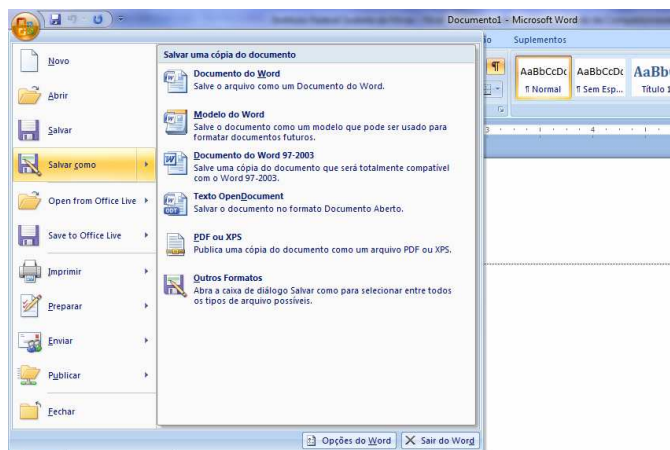
QUESTÃO 33

Sobre os campos de cabeçalho em uma mensagem de e-mail, assinale a alternativa correta.

- (A) To (Para): indica o endereço do destinatário principal. Somente pode ser informado um endereço por mensagem.
- (B) Cc: cópia carbono, o(s) endereço(s) informado(s) são eliminados de todas as cópias enviadas aos destinatários principais e secundários.
- (C) From (De): a pessoa que criou a mensagem.
- (D) Reply-to: endereço para responder a mensagem, é sempre o mesmo de From, e geralmente é configurado previamente no e-mail (cliente ou acesso web) antes da redação da mensagem.

QUESTÃO 34

No Microsoft Office Word 2007, ao clicar no botão Office (canto superior esquerdo da janela do editor de texto) é exibido o seguinte menu:



No exemplo da figura, o mouse foi pousado sobre a figura do disquete da opção "Salvar como". Sobre esse menu exibido na figura, assinale a alternativa correta.

- (A) Clicar na opção "Novo" abre diretamente uma janela com um documento em branco, sem diálogos intermediários.
- (B) Clicar na opção "Imprimir" abre um diálogo de impressão, onde é possível configurar a impressão do documento.
- (C) Clicar na opção "Salvar" sempre traz um diálogo para salvar o arquivo, independentemente do documento ativo já ter sido salvo em algum momento ou não.

- (D) Clicar na opção "Outros Formatos" traz um diálogo em que não estão disponíveis os formatos "Documento do Word" e "Documento do Word 97-2003".

QUESTÃO 35

Sobre o Internet Explorer 8 e o Firefox 3, assinale a alternativa correta. Para cada proposição, considere que é a respectiva aplicação que está com o foco (está selecionada):

- (A) Uma das formas de exibir o menu do Internet Explorer é teclar a tecla "Alt" à direita da barra de espaço.
- (B) O atalho Ctrl + T abre uma nova janela do Firefox.
- (C) O atalho Ctrl + N abre uma nova janela no Internet Explorer.
- (D) No Firefox, encontra-se no menu "Editar" as opções de codificação da página atual (Ocidental, Unicode, etc).

LEGISLAÇÃO

QUESTÃO 36

Analise as assertivas e, em seguida, assinale a alternativa que apresenta a sequência corretas. De acordo com a Constituição Federal

- I. as funções de confiança, exercidas exclusivamente por servidores ocupantes de cargo efetivo, e os cargos em comissão, a serem preenchidos por servidores de carreira nos casos, condições e percentuais mínimos previstos em lei, destinam-se apenas às atribuições de direção, chefia e assessoramento.
- II. é vedado ao servidor público civil o direito à livre associação sindical.
- III. o direito de greve será exercido nos termos e nos limites definidos em lei específica.
- IV. a lei reservará percentual dos cargos e empregos públicos para as pessoas portadoras de deficiência e definirá os critérios de sua admissão.

- (A) Apenas I, II e III.
- (B) Apenas I, III e IV.
- (C) Apenas II e III.
- (D) I, II, III e IV.

QUESTÃO 37

De acordo com o Código Penal, exigir, para si ou para outrem, direta ou indiretamente, ainda que fora da função ou antes de assumi-la, mas em razão dela, vantagem indevida, caracteriza o crime de

- (A) peculato.
- (B) prevaricação.
- (C) concussão.
- (D) corrupção ativa.

QUESTÃO 38

Assinale a alternativa INCORRETA. De acordo com o Código Civil, são pessoas jurídicas de direito privado as

- (A) autarquias.
- (B) sociedades.
- (C) associações.
- (D) organizações religiosas.

QUESTÃO 39

Analise as assertivas e, em seguida, assinale a alternativa que apresenta as corretas. O Sistema de Gestão da Ética do Poder Executivo Federal tem a finalidade de promover atividades que dispõem sobre a conduta ética no âmbito do Executivo Federal, competindo-lhe

- I. integrar os órgãos, programas e ações relacionadas com a ética pública.
- II. contribuir para a implementação de políticas públicas tendo a transparência e o acesso à informação como instrumentos fundamentais para o exercício de gestão da ética pública.
- III. promover, com apoio dos segmentos pertinentes, a compatibilização e interação de normas, procedimentos técnicos e de gestão, relativos à ética pública.
- IV. articular ações com vistas a estabelecer e efetivar procedimentos de incentivo e incremento ao desempenho institucional na gestão da ética pública do Estado brasileiro.

- (A) Apenas I, II e III.
(B) Apenas II e III.
(C) Apenas I, II e IV.
(D) I, II, III e IV.

QUESTÃO 40

A entidade dotada de personalidade jurídica de direito privado, com patrimônio próprio e capital exclusivo da União, criado por lei para a exploração de atividade econômica que o Governo seja levado a exercer por força de contingência ou de conveniência administrativa, podendo revestir-se de qualquer das formas admitidas em direito, denomina-se

- (A) sociedade de economia mista.
(B) empresa pública.
(C) associação pública.
(D) autarquia.