

INSTITUTO FEDERAL DE EDUCAÇÃO, CIÊNCIA E
TECNOLOGIA SUDESTE DE MINAS GERAIS.

REF. EDITAL Nº 006/2010 - CONCURSO PÚBLICO

TÉCNICO EM LABORATÓRIO - ELETROMECCÂNICA

INSTRUÇÕES

- Você está recebendo do fiscal um Caderno de Questões com 40 (quarenta) questões numeradas sequencialmente que compõem a prova objetiva.
- Composição da Prova:

QUANTIDADE DE QUESTÕES	MATÉRIA
01 a 20	Conhecimentos Específicos
21 a 30	Língua Portuguesa
31 a 35	Informática
36 a 40	Legislação

- Você receberá, também, a Folha de Respostas personalizada para transcrever as respostas das questões da prova objetiva.

ATENÇÃO

- 1- É proibido folhear o Caderno de Questões antes da autorização do fiscal.
- 2- Após autorização, verifique se o Caderno de Questões está completo, sem falhas de impressão e se a numeração está correta. Confira também se sua prova corresponde ao cargo para o qual você se inscreveu. Caso haja qualquer divergência, comunique o fato ao fiscal imediatamente.
- 3- Confira seu nome completo, o número de seu documento e o número de sua inscrição na Folha de Respostas. Caso encontre alguma divergência, comunique o fato ao fiscal para as devidas providências.
- 4- Você deverá transcrever as respostas das questões objetivas para a Folha de Respostas definitiva, que será o único documento válido para a correção das provas. O preenchimento da Folha de Respostas é de inteira responsabilidade do candidato.
- 5- Para realização da prova o candidato deverá utilizar caneta esferográfica transparente, com tinta de cor azul ou preta.
- 6- Leia atentamente cada questão da prova e assinale, na Folha de Respostas, a opção que a responda corretamente. Exemplo correto da marcação da Folha de Respostas:
- 7- A Folha de Respostas não poderá ser dobrada, amassada, rasurada ou conter qualquer marcação fora dos campos destinados às respostas.
- 8- Na correção da Folha de Respostas, será atribuída nota 0 (zero) às questões não assinaladas, que contiverem mais de uma alternativa assinalada, emenda ou rasura, ainda que legível.
- 9- Você dispõe de 4h (quatro) para fazer a prova, incluindo a marcação da Folha de Respostas. Faça-a com tranquilidade, mas controle seu tempo.
- 10- Você somente poderá deixar definitivamente a sala de prova após 60 (sessenta) minutos de seu início. Caso queira levar o caderno de questões, só poderá levá-lo após 04 (quatro) horas decorridas do início da prova, devendo, obrigatoriamente, devolver ao fiscal a Folha de Respostas assinada. As provas estarão disponibilizadas no site da AOCPC (www.aocp.com.br), a partir da divulgação do Gabarito Preliminar. O candidato poderá anotar o gabarito no verso da capa da prova e levar consigo.
- 11- Os 03 (três) últimos candidatos da sala só poderão sair juntos e após a conferência de todos os documentos da sala e assinatura do termo de fechamento.
- 12- Durante a prova, não será permitida qualquer espécie de consulta ou comunicação entre os candidatos, nem a utilização de livros, códigos, manuais, impressos ou anotações, calculadoras, relógios, agendas eletrônicas, *paggers*, telefones celulares, BIP, *Walkman*, gravador ou qualquer outro equipamento eletrônico. A utilização desses objetos causará eliminação imediata do candidato.
- 13- Os objetos de uso pessoal, incluindo telefones celulares, deverão ser desligados e mantidos dessa forma até o término da prova e entrega da Folha de Respostas ao fiscal.
- 14- Qualquer tentativa de fraude, se descoberta, implicará em imediata denúncia à autoridade competente, que tomará as medidas cabíveis, inclusive com prisão em flagrante dos envolvidos.

CONHECIMENTOS ESPECÍFICOS

QUESTÃO 01

“A resistência elétrica (R) num fio condutor é diretamente proporcional ao seu comprimento (L) e inversamente proporcional à área da seção transversal (A), dependendo também da substância da qual o condutor é feito e da temperatura (T) em que se encontra”, o enunciado se refere à

- (A) Lei de Coulomb.
- (B) Primeira Lei de Ohm.
- (C) Lei de Kirchhoff.
- (D) Segunda Lei de Ohm.

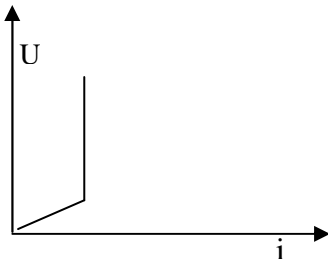
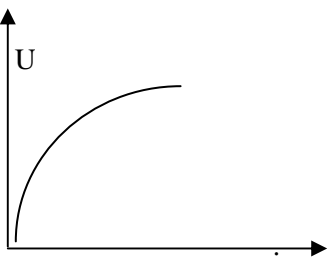
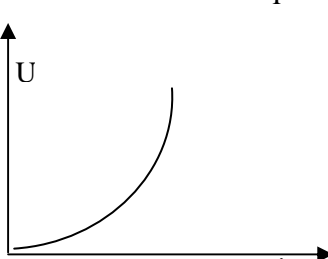
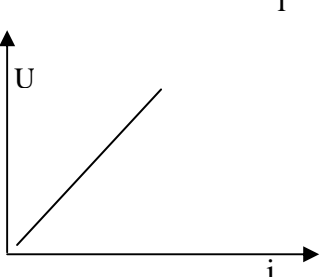
QUESTÃO 02

Um fio condutor apresenta comprimento de 2m, área de seção transversal de $10^{-2}m^2$ e resistência elétrica de 4Ω . Sua resistividade elétrica em $\Omega\cdot m$, vale

- (A) $2 \cdot 10^{-2}$
- (B) $8 \cdot 10^{-4}$
- (C) 10
- (D) $6 \cdot 10^{-3}$

QUESTÃO 03

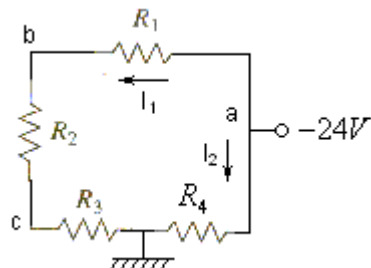
Considerando a temperatura constante, analise os gráficos e assinale a alternativa cujo gráfico corresponde a um resistor ôhmico ou linear.

- (A) 
- (B) 
- (C) 
- (D) 

QUESTÃO 04

No circuito a seguir a corrente I_2 e as tensões V_{ab} e V_{ac} , são, respectivamente,

Dados: $R_1=80\Omega$, $R_2=40\Omega$, $R_3=80\Omega$ e $R_4=100\Omega$



- (A) $I_2 = 240mA$; $V_{ab} = -9,16V$ e $V_{ac} = -14,4V$
- (B) $I_2 = 120mA$; $V_{ab} = -19,2V$ e $V_{ac} = -28,8V$
- (C) $I_2 = 200mA$; $V_{ab} = 14,4V$ e $V_{ac} = -28,8V$
- (D) $I_2 = 160mA$; $V_{ab} = 14,4V$ e $V_{ac} = 9,16V$

QUESTÃO 05

Sobre instrumentação, analise as assertivas e, em seguida, assinale a alternativa que aponte a(s) correta(s).

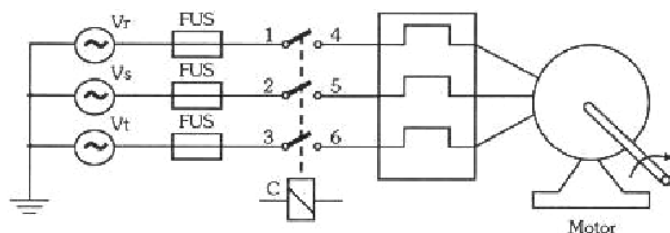
- I. Paquímetro, torquímetro, manômetro e arco de serra são instrumentos de medição.
- II. Voltímetro é o aparelho usado para medir a diferença potencial entre dois pontos (ddp) e deve ser ligado sempre em paralelo com o trecho do circuito do qual se deseja obter a tensão elétrica.
- III. No caso de não haver interesse no valor da intensidade da corrente, o galvanômetro pode ser utilizado para detectar correntes elétricas em qualquer sentido.
- IV. O amperímetro é usado para medir a intensidade de corrente elétrica que passa por um fio e deve ser ligado sempre em série no circuito.

- (A) Apenas I.
- (B) Apenas II e III.
- (C) Apenas II, III e IV.
- (D) I, II, III e IV.

QUESTÃO 06

Sobre circuitos de comandos eletromagnéticos, analise as assertivas e, em seguida, assinale a alternativa que aponte a(s) correta(s).

- I. A representação dos circuitos de comando de motores elétricos pode ser feita pelo diagrama de força e pelo diagrama de comando.
- II. Uma das vantagens do relé é o isolamento galvânico entre os terminais da bobina e o isolamento entre os conjuntos de contatos.
- III. O disjuntor termomagnético possui a função de proteção, interrompendo a passagem de corrente ao ocorrer uma sobrecarga ou curto circuito.
- IV. A figura abaixo representa uma aplicação do relé térmico na proteção de motores elétricos.



- (A) Apenas I e II.
 (B) Apenas III e IV.
 (C) Apenas I e IV.
 (D) I, II, III e IV.

QUESTÃO 07

A resistividade pode ser definida pelo grau de oposição que o material oferece à passagem de corrente elétrica. Analise as assertivas e assinale a alternativa que aponte a(s) correta(s).

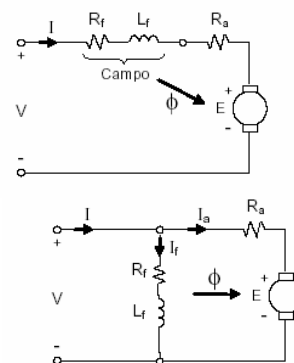
- I. As termoresistências são resistências que exibem uma variação do seu valor nominal em função da temperatura.
- II. Pode-se dizer que condutância é proporcional à resistência, dessa forma, quanto maior for a condutância, menor será a resistência.
- III. O aumento da agitação térmica dos átomos é um efeito associado ao aumento da temperatura, e dificulta a passagem das cargas elétricas.
- IV. A resistividade elétrica de um material é influenciada diretamente pela temperatura, que é crescente ou decrescente conforme os materiais sejam semicondutores ou isolantes.

- (A) Apenas II.
 (B) Apenas I, II e III.
 (C) Apenas I, III e IV.
 (D) I, II, III, e IV.

QUESTÃO 08

Sobre os tipos de excitação de motores de corrente contínua, analise as assertivas e, em seguida, assinale a alternativa que aponte a(s) correta(s).

- I. Na excitação em série não há fluxo no entreferro da máquina quando a corrente da armadura for diferente de zero.
- II. Na excitação em paralelo a velocidade é ajustável por variação de tensão de armadura.
- III. Os motores mais aplicados com conversores CA/CC na indústria são os motores com excitação independente.
- IV. Os esquemas abaixo representam, respectivamente, excitação em paralelo e excitação em série.



- (A) Apenas I e II.
 (B) Apenas II e IV.
 (C) Apenas II e III.
 (D) Apenas I e IV.

QUESTÃO 09

O desempenho das concessionárias, quanto à continuidade do serviço prestado de energia elétrica é medido pela Agência Nacional de Energia Elétrica – ANEEL com base em indicadores específicos. Analise as assertivas e, em seguida, assinale a alternativa que aponte a(s) INCORRETA(S).

- I. A ANEEL tem por finalidade regular e fiscalizar a geração, a transmissão, a distribuição e a comercialização da energia elétrica.
- II. Tarifa azul é a modalidade de tarifa estruturada para aplicação de tarifas diferenciadas de consumo de energia elétrica de acordo com as horas de utilização do dia, os períodos do ano e o tipo de atividade da unidade consumidora. Para o setor empresarial é expressa em reais por quilowatt-minuto (R\$/kWh).
- III. O DMIC (Duração Máxima de Interrupção por Unidade Consumidora) é um indicador que limita o tempo máximo de cada interrupção, impedindo que a concessionária deixe o consumidor sem energia elétrica durante um período muito longo.
- IV. O DEC (Duração Equivalente de Interrupção por Unidade Consumidora) indica o número de horas, em média, que um consumidor fica sem energia elétrica durante um período, geralmente mensal. Enquanto o FEC (Frequência Equivalente de Interrupção por Unidade Consumidora) indica quantas vezes, em média, houve interrupção na unidade consumidora (residência, comércio, indústria etc).

- (A) Apenas I.
(B) Apenas II.
(C) Apenas IV.
(D) Apenas III e IV.

QUESTÃO 10

Equipamento de Proteção Individual (EPI), segundo a Norma Regulamentadora 6 (NR-6), é todo dispositivo ou produto, de uso individual utilizado pelo trabalhador, destinado à proteção de riscos suscetíveis de ameaçar a segurança e a saúde no trabalho. Analise as assertivas e, em seguida, assinale a alternativa que aponte a(s) correta(s).

- I. Filtros de retenção mecânica de aerodispersóides são utilizados contra aerodispersóides gerados mecanicamente com partículas sólidas ou líquidas.
- II. Mangas e mangotes são elementos de proteção para membros superiores.
- III. O capacete de segurança Classe A é o equipamento recomendado para trabalhos com energia elétrica.
- IV. Para os tipos de riscos: superfícies cortantes e abrasivas; impacto de objetos pesados; e substâncias químicas; é indicado o uso de proteção para membros inferiores.

- (A) Apenas I e III.
(B) Apenas II e IV.
(C) Apenas I, II e IV.
(D) I, II, III e IV.

QUESTÃO 11

A segurança nos locais de trabalho é uma questão de suma importância para o trabalhador e para a empresa. Com relação às normas de segurança do trabalho para atividades eletromecânicas, analise as assertivas e, em seguida, assinale a alternativa que aponte a(s) correta(s).

- I. Segundo a Norma Regulamentadora 12 (NR-12), sobre Máquinas e Equipamentos, os operadores não podem se afastar das áreas de controle das máquinas sob sua responsabilidade, quando em funcionamento.
- II. A área do piso embaixo de um extintor deve ser pintada de vermelho e deverá ser no mínimo de um metro quadrado, conforme recomendado na Norma Regulamentadora 23 (NR-23), sobre Proteção Contra Incêndio.
- III. As faixas no piso da entrada de elevadores e plataformas de carregamento devem ser pintadas de vermelho, conforme previsto na Norma Regulamentadora 26 (NR-26).
- IV. Segundo a Norma Regulamentadora 10 (NR-10), que trata dos temas de “Segurança em Instalações e Serviços em Eletricidade”, é permitido o uso de adornos pessoais nos trabalhos com instalações elétricas ou em suas proximidades.

- (A) Apenas II.
(B) Apenas I e II.
(C) Apenas II e IV.
(D) Apenas I, III e IV.

QUESTÃO 12

Quanto à legislação e normas técnicas aplicadas ao setor elétrico brasileiro é INCORRETO afirmar que

- (A) a Lei nº 11.934 de 05 de maio de 2009 estabelece limites à exposição humana a campos elétricos, magnéticos e eletromagnéticos, associados ao funcionamento de estações transmissoras de radiocomunicação, de terminais de usuário e de sistemas de energia elétrica nas faixas de frequências até 300 GHz (trezentos gigahertz).
- (B) segundo a ABNT/NBR 5419:2005, quaisquer elementos condutores expostos, isto é, que do ponto de vista físico possam ser atingidos por raios, devem ser considerados como parte do Sistema externo de Proteção contra Descargas Atmosféricas (SPDA).
- (C) as instalações metálicas de uma estrutura podem ser consideradas condutores de descidas naturais, inclusive quando revestidas por material isolante, conforme ABNT/5419:2005.
- (D) a Lei nº 456/2000 divide as unidades consumidoras em dois grupos: Grupo A – com fornecimento em tensão inferior a 2,3 kV, caracterizado pela estruturação tarifária monômnia; Grupo B – com fornecimento em tensão igual ou superior a 2,3 kV, caracterizado pela estruturação tarifária binômnia.

QUESTÃO 13

Sobre sistemas hidráulicos e pneumáticos, analise as assertivas e, em seguida, assinale a alternativa que aponta a(s) INCORRETA(S).

- I. Centrais geradoras de ar comprimido de grande potência necessitam de um sistema de dissipação térmica constituído por ventiladores ou por água recirculante.
- II. A tubulação secundária da rede de distribuição em sistemas pneumáticos deve ter uma inclinação no sentido do fluxo de 18% do comprimento reto do tubo.
- III. Os sistemas pneumáticos são indicados para aplicações em que a velocidade de ação é requisito, enquanto os sistemas hidráulicos são aplicados para os casos em que força é requisito.
- IV. A difusividade é a propriedade do ar que permite misturar-se heterogeneamente com qualquer meio gasoso que não esteja saturado.

- (A) Apenas I e II.
(B) Apenas II e IV.
(C) Apenas I, III e IV.
(D) I, II, III e IV.

QUESTÃO 14

Motores de combustão interna podem ser utilizados para acionamento de bombas e geradores, além do uso mais tradicional que é a propulsão de automóveis. Analise as assertivas e, em seguida, assinale a alternativa que aponta a(s) correta(s).

- I. Os dois principais tipos de motores de combustão interna alternativos têm a ignição por meio da técnica de centelha.
- II. Um dos processos de um motor do ciclo de ar-padrão Otto é a realização de trabalho sem a transferência de calor.
- III. O PMI (ponto morto inferior) é a posição do pistão quando este forma o menor volume dentro do cilindro.
- IV. Taxa de compressão é a razão entre os volumes máximo e mínimo formados no cilindro.

- (A) Apenas I e III.
(B) Apenas II e III.
(C) Apenas II e IV.
(D) I, II, III, e IV.

QUESTÃO 15

A lei fundamental de engrenamento afirma que

- (A) deve ser desconsiderado o escorregamento bruto entre os pares de engrenagens durante o engrenamento.
- (B) a velocidade angular das engrenagens do engrenamento deve manter-se constante durante o engrenamento.
- (C) deve-se prever a possibilidade de escorregamento entre os dentes das engrenagens durante o engrenamento.
- (D) a baixa capacidade de torque transmitido deve ser assegurada em todas as velocidades angulares de engrenamento.

QUESTÃO 16

Sobre ensaios de materiais, analise as assertivas e, em seguida, assinale a alternativa que aponte a(s) correta(s).

- I. O diagrama tensão-deformação é o resultado do ensaio do comportamento de um material sob ação de uma força radialmente aplicada.
- II. Um material que apresenta resultados de resistência para os ensaios de tração e compressão essencialmente iguais são denominados de material uniforme.
- III. O diagrama tensão-deformação permite identificar as regiões elástica e plástica do material ensaiado.
- IV. A radiografia não é uma técnica de ensaios não destrutivos, pois os raios X e Gama contaminam radioativamente o material ensaiado.

- (A) Apenas I.
(B) Apenas II e III.
(C) Apenas I e IV.
(D) Apenas II, III e IV.

QUESTÃO 17

Sobre elementos de máquinas, analise as assertivas e, em seguida, assinale a alternativa que aponte a(s) correta(s).

- I. Os parafusos fabricados segundos as séries métrica e polegada possuem um ângulo incluído de 60° e definem o tamanho de rosca pelo diâmetro primitivo.
- II. Os acoplamentos de disco flexível permitem desalinhamento axial, angular e paralelo, enquanto os acoplamentos por chaveta não permite movimento relativo entre os dois eixos.
- III. Correias sincronizadas são as que apresentam dentes transversais à largura da correia, com a função de promover o engrenamento do acionamento.
- IV. Os rolamentos de contato angular de uma carreira de esferas admitem cargas axiais somente em um sentido e sempre devem ser montados contrapostos a um outro rolamento que possa receber a carga axial no sentido contrário.

- (A) Apenas I.
(B) Apenas II e IV.
(C) Apenas I, III e IV.
(D) Apenas II, III e IV.

QUESTÃO 18

A técnica de manutenção que monitora um ou mais parâmetros de um equipamento ou máquina, objetivando identificar o momento de realizar a intervenção de manutenção, é a

- (A) preditiva.
- (B) corretiva.
- (C) corretiva-preventiva.
- (D) preventiva.

QUESTÃO 19

Sobre tratamento térmico analise as assertivas e, em seguida, assinale a alternativa que aponte a(s) INCORRETA(S).

- I. O tratamento de têmpera considera, na primeira etapa, em aquecer uma peça de aço de médio ou baixo carbono a uma temperatura abaixo da temperatura de 760°C.
- II. O revenimento ou revenido é um processo de tratamento térmico aplicado em peças previamente tratadas por têmpera.
- III. Recozimento é o processo de tratamento térmico que possibilita reverter os processos de têmpera e revenimento.
- IV. O recozimento pode ser aplicado em peças que não foram tratadas por têmpera ou revenimento.

- (A) Apenas I.
- (B) Apenas III e IV.
- (C) Apenas I, II e IV.
- (D) Apenas II, III e IV.

QUESTÃO 20

Assinale a alternativa correta.

- (A) As cargas a que uma viga pode estar submetida são as cargas concentradas, distribuídas ou ambas.
- (B) Vigas com extremidades em balanço são as vigas que possuem um apoio engastado, sendo livre sua rotação.
- (C) Um carregamento transversal em uma viga causa a esta somente a um momento fletor interno.
- (D) A componente escalar de uma componente vertical (F_y) é $F \sin \theta_y$.

LÍNGUA PORTUGUESA

As questões de 21 a 23 referem-se ao texto 1.

TEXTO 1

Perfume com feromônios para atrair parceiro funciona mesmo?

Poupe seu dinheiro. Em 2005, a revista Science listou, entre as 100 maiores questões científicas jamais respondidas, a existência ou não de feromônios em humanos. Teoricamente, os feromônios seriam agentes químicos secretados por um sem-número de animais, de insetos a mamíferos, responsáveis por despertarem o comportamento sexual. “Mas os cientistas até hoje não chegaram a um consenso sobre o que define um feromônio, e as várias tentativas feitas pelos químicos de identificar que substâncias compõem estes agentes falharam”, diz Richard L. Doty, autor do livro *The Great Pheromone Myth* (O Grande Mito

do Feromônio, sem edição no Brasil), e diretor do Centro de Paladar e Olfato da Universidade da Pensilvânia, nos Estados Unidos.

Revista Galileu, maio de 2010.

QUESTÃO 21

A expressão “Poupe seu dinheiro.”, no início do texto,

- (A) ironiza aqueles que acreditam em perfumes com feromônios para atrair parceiro.
- (B) alerta para o uso indevido de perfumes com feromônios para atrair parceiro.
- (C) aconselha os consumidores de perfumes com feromônios para atrair parceiro.
- (D) ridiculariza aqueles que compram perfumes com feromônios para atrair parceiro.

QUESTÃO 22

No texto, são empregados vários elementos que expressam dúvida, EXCETO

- (A) teoricamente.
- (B) seriam.
- (C) mesmo.
- (D) poupe.

QUESTÃO 23

Em “Mas os cientistas até hoje não chegaram a um consenso sobre o que define um feromônio...”, o elemento destacado

- (A) alterna entre a ideia apresentada e a ideia anterior.
- (B) apresenta uma conclusão para o conteúdo precedente.
- (C) insere uma explicação para o conteúdo precedente.
- (D) introduz uma ideia contrária ao que foi mencionado.

As questões de 24 a 30 referem-se ao texto 2.

TEXTO 2

O que é pop art?

A pop art pode ser facilmente descrita como um movimento que se utilizava de figuras populares como tema.

A pop art surgiu na Inglaterra, apesar de ter sido realmente desenvolvida na Nova York do final dos anos 50, início dos anos 60. A denominação foi usada primeiramente por Lawrence Alloway para designar os produtos da cultura popular ocidental, ou a própria cultura de massa, proveniente, sobretudo, dos Estados Unidos.

Tomando forma no final da década de 1950, com influências dadaístas de Marcel Duchamp, a pop art foi tida como uma rebelião aos estilos convencionais, abordando os temas cotidianos e a cultura popular, mas, sobretudo, criticando esse estilo de vida consumista, os componentes ostensivos da cultura de massa, e da crescente e poderosa influência na vida cotidiana, cada vez mais forte após a Segunda Guerra. Os artistas da pop art começaram a se interessar e a estudar produtos, marcas e símbolos da propaganda americana, transformando-os em parte de suas obras, que muitas vezes continham tinta acrílica, poliéster, látex e outros materiais não tão convencionais em uma pintura, assim como cenas repetidas e cores extremamente vibrantes, trazendo à tona uma arte figurativa que se opunha ao expressionismo abstrato da cena estética dominante desde a guerra.

A televisão, o cinema, as celebridades, quadrinhos e marcas publicitárias são utilizados pela pop art para fazer essa crítica à sociedade pelo seu próprio

consumo, transformando o real em fantástico, ou “hiper-real”.

Apesar desse aparente asco pelo consumismo, a pop art foi criada e era (ainda é) apoiada e sustentada pelos objetos de consumo e, muitas vezes, fazia que um produto passasse a vender mais – como as sopas Campbell, utilizadas em quadros de Andy Warhol – ou se tornasse um desejo para as pessoas, além de que muito do que era “brega” acabou se tornando chique, proporcionando a transformação do que era tido como vulgar, em refinado, bonito, necessário, aproximando as pessoas comuns da arte, desmistificando-a, já que se utilizava de objetos próprios das massas.

Disponível em <http://papocultural.wordpress.com/>. Acesso em 03 mai 2010. (adaptado)

QUESTÃO 24

A pop art, segundo o texto, não se caracterizou pela

- (A) abordagem dos temas cotidianos.
- (B) rebelião aos estilos convencionais.
- (C) abordagem da cultura popular.
- (D) ostentação da cultura de massa.

QUESTÃO 25

De acordo com o texto, a pop art

- (A) se mostrava profundamente alheia ao consumismo.
- (B) formava massas pensantes contra o consumismo.
- (C) muitas vezes favoreceu o aumento da venda de produtos.
- (D) transformou o chique em brega, aproximando as pessoas.

QUESTÃO 26

“A pop art surgiu na Inglaterra, apesar de ter sido realmente desenvolvida na Nova York do final dos anos 50, início dos anos 60.”

A expressão destacada introduz

- (A) uma causa para que a Inglaterra tenha permitido o surgimento da pop art.
- (B) um argumento que expressa contradição entre os fatos apresentados.
- (C) uma explicação para o fato de a pop art ter se desenvolvido em Nova York.
- (D) uma comparação entre a pop art da Inglaterra e a pop art de Nova York.

QUESTÃO 27

Assinale a alternativa cuja expressão destacada NÃO é o sujeito que pratica a ação verbal.

- (A) “...a pop art foi criada e era (ainda é) apoiada e sustentada pelos objetos de consumo...”
- (B) “A pop art surgiu na Inglaterra, apesar de ter sido realmente desenvolvida na Nova York...”
- (C) “...a pop art [...] fazia que um produto passasse a vender mais...”
- (D) “Os artistas da pop art começaram a se interessar e a estudar produtos, marcas...”

QUESTÃO 28

“...transformando-os em parte de suas obras, que muitas vezes continham tinta acrílica, poliéster, látex e outros materiais não tão convencionais em uma pintura, assim como cenas repetidas e cores extremamente vibrantes...”

A expressão destacada estabelece, entre as partes do texto, uma relação lógico-semântica de

- (A) adição.
- (B) causa.

- (C) tempo.
- (D) finalidade.

QUESTÃO 29

A principal característica do texto 2 é

- (A) definir a pop art.
- (B) argumentar sobre a pop art.
- (C) narrar sobre a pop art.
- (D) criticar a pop arte.

QUESTÃO 30

Assinale a alternativa que NÃO contém dígrafo.

- (A) Guerra.
- (B) Asco.
- (C) Pessoas.
- (D) Chique.

INFORMÁTICA

QUESTÃO 31

a) 1 b) 1 c) 1 d) 1 e) 1
f- 1 m- 1 d-

Os seguintes itens são componentes físicos de um computador, EXCETO

- (A) Processador.
- (B) Memória.
- (C) Armazenamento em disco.
- (D) Programas.

QUESTÃO 32

Qual das seguintes afirmativas descreve um HD?

- (A) Uma pilha de pratos de metal que gira sobre um eixo, alojados dentro de uma unidade de disco.
- (B) Uma peça de plástico chata e redonda, revestida de óxido de ferro e protegida por uma capa de plástico ou vinil.
- (C) Um dos mais populares meios óticos de armazenamento de dados digitais, principalmente de música comercializada e softwares de computador.
- (D) Contém informações digitais, tendo uma maior capacidade de armazenamento que o CD, devido a uma tecnologia óptica superior, além de padrões melhorados de compressão de dados.

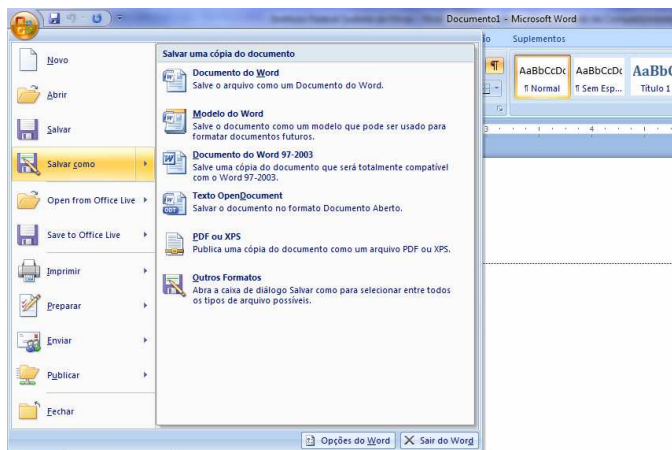
QUESTÃO 33

Sobre os campos de cabeçalho em uma mensagem de e-mail, assinale a alternativa correta.

- (A) To (Para): indica o endereço do destinatário principal. Somente pode ser informado um endereço por mensagem.
- (B) Cc: cópia carbono, o(s) endereço(s) informado(s) são eliminados de todas as cópias enviadas aos destinatários principais e secundários.
- (C) From (De): a pessoa que criou a mensagem.
- (D) Reply-to: endereço para responder a mensagem, é sempre o mesmo de From, e geralmente é configurado previamente no e-mail (cliente ou acesso web) antes da redação da mensagem.

QUESTÃO 34

No Microsoft Office Word 2007, ao clicar no botão Office (canto superior esquerdo da janela do editor de texto) é exibido o seguinte menu:



No exemplo da figura, o mouse foi pousado sobre a figura do disquete da opção "Salvar como". Sobre esse menu exibido na figura, assinale a alternativa correta.

- (A) Clicar na opção "Novo" abre diretamente uma janela com um documento em branco, sem diálogos intermediários.
- (B) Clicar na opção "Imprimir" abre um diálogo de impressão, onde é possível configurar a impressão do documento.
- (C) Clicar na opção "Salvar" sempre traz um diálogo para salvar o arquivo, independentemente do documento ativo já ter sido salvo em algum momento ou não.
- (D) Clicar na opção "Outros Formatos" traz um diálogo em que não estão disponíveis os formatos "Documento do Word" e "Documento do Word 97-2003".

QUESTÃO 35

Sobre o Internet Explorer 8 e o Firefox 3, assinale a alternativa correta. Para cada proposição, considere que é a respectiva aplicação que está com o foco (está selecionada):

- (A) Uma das formas de exibir o menu do Internet Explorer é teclar a tecla "Alt" à direita da barra de espaço.
- (B) O atalho Ctrl + T abre uma nova janela do Firefox.
- (C) O atalho Ctrl + N abre uma nova janela no Internet Explorer.
- (D) No Firefox, encontra-se no menu "Editar" as opções de codificação da página atual (Ocidental, Unicode, etc).

LEGISLAÇÃO

QUESTÃO 36

Análise as assertivas e, em seguida, assinale a alternativa que apresenta a sequência corretas. De acordo com a Constituição Federal

- I. as funções de confiança, exercidas exclusivamente por servidores ocupantes de cargo efetivo, e os cargos em comissão, a serem preenchidos por servidores de carreira nos casos, condições e percentuais mínimos previstos em lei, destinam-se apenas às atribuições de direção, chefia e assessoramento.
- II. é vedado ao servidor público civil o direito à livre associação sindical.

III. o direito de greve será exercido nos termos e nos limites definidos em lei específica.

IV. a lei reservará percentual dos cargos e empregos públicos para as pessoas portadoras de deficiência e definirá os critérios de sua admissão.

- (A) Apenas I, II e III.
- (B) Apenas I, III e IV.
- (C) Apenas II e III.
- (D) I, II, III e IV.

QUESTÃO 37

De acordo com o Código Penal, exigir, para si ou para outrem, direta ou indiretamente, ainda que fora da função ou antes de assumi-la, mas em razão dela, vantagem indevida, caracteriza o crime de

- (A) peculato.
- (B) prevaricação.
- (C) concussão.
- (D) corrupção ativa.

QUESTÃO 38

Assinale a alternativa INCORRETA. De acordo com o Código Civil, são pessoas jurídicas de direito privado as

- (A) autarquias.
- (B) sociedades.
- (C) associações.
- (D) organizações religiosas.

QUESTÃO 39

Análise as assertivas e, em seguida, assinale a alternativa que apresenta as corretas. O Sistema de Gestão da Ética do Poder Executivo Federal tem a finalidade de promover atividades que dispõem sobre a conduta ética no âmbito do Executivo Federal, competindo-lhe

- I. integrar os órgãos, programas e ações relacionadas com a ética pública.
- II. contribuir para a implementação de políticas públicas tendo a transparência e o acesso à informação como instrumentos fundamentais para o exercício de gestão da ética pública.
- III. promover, com apoio dos segmentos pertinentes, a compatibilização e interação de normas, procedimentos técnicos e de gestão, relativos à ética pública.
- IV. articular ações com vistas a estabelecer e efetivar procedimentos de incentivo e incremento ao desempenho institucional na gestão da ética pública do Estado brasileiro.

- (A) Apenas I, II e III.
- (B) Apenas II e III.
- (C) Apenas I, II e IV.
- (D) I, II, III e IV.

QUESTÃO 40

A entidade dotada de personalidade jurídica de direito privado, com patrimônio próprio e capital exclusivo da União, criado por lei para a exploração de atividade econômica que o Governo seja levado a exercer por força de contingência ou de conveniência administrativa, podendo revestir-se de qualquer das formas admitidas em direito, **denomina-se**

- (A) sociedade de economia mista.
- (B) empresa pública.
- (C) associação pública.
- (D) autarquia.

