



ITAIPU BINACIONAL

REF. EDITAL N° 003/2009- CONCURSO PÚBLICO

# TÉCNICO DE SEGURANÇA DO TRABALHO

## INSTRUÇÕES

- Você está recebendo do fiscal um Caderno de Questões com 50 (cinquenta) questões numeradas sequencialmente, sem repetição ou falha.
- E a Folha de Respostas personalizada para transcrever as respostas da prova objetiva.

### ATENÇÃO

- 1- É proibido folhear o Caderno de Questões antes da autorização do fiscal.
- 2- Após autorização, verifique se o Caderno de Questões está completo, sem falhas de impressão e se a numeração está correta. Confira também se sua prova corresponde ao cargo para o qual você se inscreveu. Caso haja qualquer irregularidade, comunique o fato ao fiscal imediatamente.
- 3- Confira seu nome completo, o número de seu documento e o número de sua inscrição na Folha de Respostas. Caso encontre alguma irregularidade, comunique o fato ao fiscal para as devidas providências.
- 4- Você deverá transcrever as respostas das questões objetivas para a Folha de Respostas, que será o único documento válido para a correção das provas. O preenchimento da Folha de Respostas é de inteira responsabilidade do candidato.
- 5- Na Folha de Respostas, a marcação deve ser feita cobrindo a letra e preenchendo todo espaço compreendido pelo quadrado, com caneta esferográfica de tinta na cor azul ou preta, de forma contínua e densa.
- 6- Para cada uma das questões objetivas são apresentadas 5 (cinco) alternativas classificadas com as letras (A), (B), (C), (D) e (E); você deve assinalar somente uma como correta.
- 7- A Folha de Respostas não poderá ser dobrada, amassada, rasurada ou conter qualquer marcação fora dos campos destinados às respostas.
- 8- Na correção da Folha de Respostas, será atribuída nota 0 (zero) às questões não assinaladas, que contiverem mais de uma alternativa assinalada, emenda ou rasura, ainda que legível.
- 9- Você dispõe de 4h (quatro horas) para fazer a prova, incluindo a marcação da Folha de Respostas. Faça-a com tranquilidade, mas controle seu tempo.
- 10- Você somente poderá deixar definitivamente a sala de prova após 60 (sessenta) minutos de seu início. Em nenhum momento os candidatos deverão levar o caderno de provas. As provas e os Gabaritos Preliminares estarão disponíveis no site da AOC (www.aocp.com.br) à partir do dia 19/10/2009, e o prazo para interposição de recursos contra o gabarito será do dia 20 ao dia 21/10/2009. Todos os candidatos obterão as respostas individuais dos recursos interpostos, o qual sairá no dia 26/10/2009 juntamente com o gabarito pós recursos.
- 11- Os 03 (três) últimos candidatos da sala só poderão sair juntos, após a conferência de todos os documentos da sala e assinatura da ata.
- 12- Durante a prova, não será permitida qualquer espécie de consulta ou comunicação entre os candidatos, nem a utilização de livros, códigos, manuais, impressos ou anotações, calculadoras, relógios digitais, agendas eletrônicas, *paggers*, telefones celulares, BIP, *Walkman*, gravador ou qualquer outro equipamento eletrônico. A utilização desses objetos causará eliminação imediata do candidato.
- 13- Os objetos de uso pessoal, incluindo telefones celulares, deverão ser desligados e mantidos dessa forma até o término da prova e entrega da Folha de Respostas ao fiscal.
- 14- Qualquer tentativa de fraude, se descoberta, implicará em imediata denúncia à autoridade competente, que tomará as medidas cabíveis, inclusive com prisão em flagrante dos envolvidos.

QUESTÃO	1	2	3	4	5	6	7	8	9	10	11	12	13	14	15	16	17	18	19	20	21	22	23	24	25	
RESP.																										
QUESTÃO	26	27	28	29	30	31	32	33	34	35	36	37	38	39	40	41	42	43	44	45	46	47	48	49	50	
RESP.																										



Realização



# CONHECIMENTO ESPECÍFICO

## Questão 01

**Assinale a alternativa correta, quanto aos Equipamentos de Proteção Individual nos reportando a NR 6 – EPI, podemos afirmar com segurança que**

- (A) são obrigações do empregado; usar, conservar, guardar e adquirir esses equipamentos.
- (B) são obrigações do fabricante; observar as normas brasileiras na fabricação, Orientar o trabalhador a usa-lo corretamente.
- (C) são obrigações do empregador; Adquirir, fornecer ao trabalhador, treinar o trabalhador para o uso correto e exigir o uso dos EPI pelos empregados.
- (D) são obrigações do Ministério do Trabalho: Fiscalizar as empresas, aprovar normas de fornecimento e uso, punir o trabalhador que não usar o equipamento.
- (E) são obrigações do Ministério da Saúde; Fornecer o Certificado de aprovação ao fabricante e fiscalizar as empresas quanto ao fornecimento aos trabalhadores.

## Questão 02

**Os documentos exigidos na NR 13 para os vasos de pressão, que devem ficar na empresa à disposição da fiscalização são**

- (A) registro de segurança, registro de variação de pressão, projeto de instalação e leitura diária dos níveis de pressão de trabalho.
- (B) projetos de alteração ou reparos, nota fiscal de compra do aparelho, relatório de inspeção e registro de Kilo/Calorias produzidos.
- (C) prontuário do vaso de pressão, registro de ocorrências e nota fiscal de compra do aparelho.
- (D) relatório de inspeção, projeto de instalação ou reparos e registro de pressão produzido.
- (E) prontuário do vaso de pressão, registro de segurança, projeto de instalação, relatório de inspeção e projeto de alteração ou reparos.

## Questão 03

**O item 4.4 da Nr 4 determina os profissionais que obrigatoriamente devem fazer parte do SESMT das empresas. Assinale a alternativa que represente corretamente esses profissionais.**

- (A) Médico do trabalho, enfermeiro do trabalho, psicólogo do trabalho, agente de saúde ocupacional e técnico de segurança do trabalho.
- (B) Engenheiro de segurança do trabalho, auxiliar de enfermagem do trabalho, técnico de segurança do trabalho enfermeiro do trabalho e fisioterapeuta do trabalho.
- (C) Técnico de segurança do trabalho, médico do trabalho, enfermeiro do trabalho, auxiliar de enfermagem e psiquiatra do trabalho.
- (D) Engenheiro de segurança do trabalho, técnico de segurança do trabalho, médico do trabalho, enfermeiro do trabalho e auxiliar de enfermagem do trabalho.
- (E) Médico do trabalho, fisioterapeuta, psicólogo do trabalho.

## Questão 04

**Segundo o que preconiza a NR 26 podemos afirmar que**

- (A) a cor vermelha deve ser usada para sinalização de escadas e corrimões.
- (B) a cor cinza escuro deve ser usada para identificar eletrodutos.
- (C) a cor vermelha não deve ser usada para sinalizar equipamentos de combate a incêndio.
- (D) a cor cinza claro deve ser usada para identificar eletrodutos.
- (E) a cor amarela deve ser usada para identificar equipamentos de combate a incêndio

## Questão 05

**“Condições sanitárias e de conforto nos locais de trabalho”. São assuntos tratados pela NR**

- (A) 24.
- (B) 23.
- (C) 28.
- (D) 17.
- (E) 32.

**Questão 06**

Considerando os títulos de cada NR apresentada, analise as assertivas e assinale a alternativa correta.

- I. NR 16 - Atividades e operações perigosas.
  - II. NR 29 – Atividades e operações insalubres.
  - III. NR 22 - Segurança e saúde ocupacional na mineração.
  - IV. NR 7 – Programa de Prevenção de Riscos Ambientais PPRA.
  - V. NR 8 – Caldeiras e vasos sob pressão.
  - VI. NR 9 – Programa de Prevenção de Riscos Ambientais – PPRA.
  - VII. NR 17 – Ergonomia.
- (A) Apenas I, III, VI e VII estão corretas.  
(B) Apenas II, IV, V e VI estão corretas.  
(C) Apenas I, V, VI e VII estão corretas.  
(D) Apenas II, IV e V estão corretas.  
(E) Apenas I, II, V e VII estão corretas.

**Questão 07**

Em relação à NR 5 “Comissão Interna de Prevenção de Acidentes” CIPA, analise as assertivas e assinale a alternativa correta.

- I. O empregador designará entre seus representantes o presidente da CIPA.
  - II. O mais votado entre os representantes dos empregados será o vice-presidente da CIPA.
  - III. O secretário tem que ser escolhido pelo empregador dentre os membros titulares e suplentes.
  - IV. Os representantes dos empregados escolherão entre os titulares, o vice-presidente da CIPA.
  - V. O mandato dos membros eleitos da CIPA terá a duração de um ano, permitida uma reeleição.
- (A) Apenas I, II e IV estão corretas.  
(B) Apenas II, III e IV estão corretas.  
(C) Apenas I, III e V estão corretas.  
(D) Apenas II, IV e V estão corretas.  
(E) Apenas I, IV e V estão corretas.

**Questão 08**

A NR 18 em seu item 18.13.6 determina que é obrigatório a instalação de plataforma principal de proteção na altura da primeira laje em edifícios com mais de

- (A) 2 pavimentos.  
(B) 4 pavimentos.  
(C) 3 pavimentos.  
(D) 5 pavimentos.  
(E) 6 pavimentos.

**Questão 09**

É um equipamento para avaliação de Níveis de Pressão Sonora (NPS)?

- (A) Pressionômetro  
(B) Termômetro de bulbo úmido e bulbo seco.  
(C) Sonorímetro.  
(D) Decibelímetro, ou sonômetro acústico com escala de leitura em Decibéis  
(E) Paquímetro de precisão

**Questão 10**

A NR 23 no item 23.2.3 determina a largura de corredores internos nos locais de trabalho, onde não for possível o acesso imediato às saídas. Esses corredores devem estar completamente desobstruídos para a circulação de pessoas e devem ter a largura mínima de

- (A) 2,20m (dois metros e vinte centímetros)  
(B) 1,00m (um metro)  
(C) 1,20m (um metro e vinte centímetros)  
(D) 1,50m (um metro e cinquenta centímetros)  
(E) 2,0m (dois metros)

**Questão 11**

Nos termos da NR 10, o trabalhador habilitado para realizar serviços na área de eletricidade é aquele que

- (A) comprovar graduação em curso específico da área, reconhecido pelo sistema de ensino.
- (B) for previamente qualificado e apresentar registro no competente conselho de classe.
- (C) receber capacitação e tiver autorização da empresa para fazer o trabalho.
- (D) receba capacitação sob responsabilidade de profissional habilitado.
- (E) receba autorização formal do empregador para a realização dos serviços.

**Questão 12**

Considerando o disposto na NR 1, que determina as competências em matéria de Segurança e Medicina do Trabalho, analise as assertivas.

- I. Colaborar com a empresa na aplicação das Normas Regulamentadoras - NR
- II. Adotar medidas necessárias à fiel observância dos preceitos legais e regulamentares sobre segurança e medicina do trabalho.
- III. Atender requisitos judiciais para realização de perícias sobre segurança e medicina do trabalho nas localidades onde não houver médico do trabalho ou engenheiro de segurança do trabalho registrado no MTb.
- IV. Elaborar ordens de serviço sobre segurança e saúde do trabalho, dando ciência aos empregados por meio de comunicados, cartazes ou meios eletrônicos.

Assinale a alternativa cuja sequência de afirmações estejam todas corretas.

- (A) I e III são de competência da empresa.
- (B) III e IV são de competência da Delegacia Regional do Trabalho.
- (C) III e IV São de competência do trabalhador.
- (D) II e III são de competência da Delegacia Regional do Trabalho.
- (E) I, II, III e IV são de competência da Delegacia Regional do Trabalho.

**Questão 13**

Determine a resistência elétrica de um resistor cuja tensão elétrica é de 100 Volts e potência de 5000 Watts.

- (A)  $2 \Omega$
- (B)  $50 \Omega$
- (C)  $200 \Omega$
- (D)  $0,5 \Omega$
- (E)  $10 \Omega$

**Questão 14**

Podemos representar 1000 Volts como 1 KV (QuiloVolt) ou  $1,00 \times 10^3$  V (Notação Científica). Desde modo, como podemos representar em forma de Notação Científica, 1 MV (Mega Volt), 1nV (Nano Volt) e 1 TV (Tera Volt) respectivamente?

- (A)  $1,00 \times 10^{-6}$  Volts,  $1,00 \times 10^{-9}$  Volts e  $1,00 \times 10^{12}$  Volts
- (B)  $1,00 \times 10^{-6}$  Volts,  $1,00 \times 10^{-9}$  Volts e  $1,00 \times 10^{-12}$  Volts
- (C)  $1,00 \times 10^6$  Volts,  $1,00 \times 10^{-9}$  Volts e  $1,00 \times 10^{12}$  Volts
- (D)  $1,00 \times 10^6$  Volts,  $1,00 \times 10^9$  Volts e  $1,00 \times 10^{12}$  Volts
- (E)  $1,00 \times 10^{-6}$  Volts,  $1,00 \times 10^9$  Volts e  $1,00 \times 10^{12}$  Volts

**Questão 15**

Alguns dos efeitos imediatos da corrente elétrica no corpo humano são

- (A) contrações musculares, fibrilação, parada cardíaca, parada respiratória e intoxicação.
- (B) parada cardíaca, parada respiratória, queimaduras e dores reumáticas.
- (C) queimaduras de terceiro grau, parada respiratória, insuficiência renal e epidemias.
- (D) parada respiratória, queimaduras, parada cardíaca e endemias.
- (E) contrações musculares, parada cardíaca, parada respiratória, queimaduras.

**Questão 16**

A gravidade das lesões relacionadas a descarga elétrica no corpo humano, relacionados a contato com condutores de corrente, podem estar relacionadas a alguns fatores como por exemplo.

- (A) Massa corporal e extensão da rede elétrica.
- (B) Intensidade da corrente, trajeto percorrido pela corrente no corpo e duração da exposição ao choque.
- (C) Intensidade da corrente elétrica e massa corporal.
- (D) Duração da exposição ao choque, trajeto percorrido pela corrente no corpo e altura da vítima.
- (E) Intensidade da corrente e capacidade do transformador.

**Questão 17**

Pelo Sistema Internacional de Unidades (SI), um capacitor tem sua capacitância elétrica expressa em

- (A) Ohm ( $\Omega$ ).
- (B) Farad (F).
- (C) Volts (V).
- (D) Ampere (A).
- (E) Coulomb (C).

**Questão 18**

Um multímetro é utilizado para medir e avaliar grandezas elétricas. Um multímetro incorpora diversos instrumentos de medidas elétricas em um único aparelho como voltímetro, amperímetro e ohmímetro nos modelos padrões. O voltímetro, amperímetro e ohmímetro realizam medidas de quais grandezas elétricas respectivamente?

- (A) Capacitância, intensidade do fluxo de corrente elétrica e resistência elétrica.
- (B) Diferença de potencial elétrico, intensidade do fluxo de corrente elétrica e resistência elétrica.
- (C) Intensidade do fluxo de corrente elétrica, diferença de potencial elétrico e resistência elétrica.
- (D) Resistência elétrica, intensidade do fluxo de corrente elétrica e diferença de potencial elétrico.
- (E) Diferença de potencial elétrico, frequencímetro e resistência elétrica.

**Questão 19**

Determine a resistência elétrica de um fio condutor, com resistividade de 2,00 Micro  $\Omega$ m, com comprimento de 100 centímetros e área de 4,00 Micro  $m^2$ .

- (A) 50  $\Omega$
- (B) 5  $\Omega$
- (C) 200  $\Omega$
- (D) 0,5  $\Omega$
- (E) 2  $\Omega$

**Questão 20**

Referindo-nos a NR 17 é correto afirmar que ela trata sobre o seguinte assunto.

- (A) Procedimentos seguros para manuseio de produtos altamente tóxicos.
- (B) Procedimentos seguros para transporte manuseio e armazenamento de explosivos.
- (C) Adaptação das condições de trabalho, às características psicofisiológicas do trabalhador.
- (D) Acomodação e descarte de resíduos industriais.
- (E) Condições sanitárias e de conforto nos locais de trabalho.

**Questão 21**

Em acordo com a NR 23 é correto afirmar que

- I. o extintor de Dióxido de Carbono (CO<sub>2</sub>) deverá ser preferencialmente usado nos fogos das classes B e C.
- II. o extintor de água pressurizada não pode ser usado em fogos da classe A.
- III. o Extintor de pó químico seco (pqs) deverá ser usado nas classes de fogo B e C.
- IV. o extintor de água deverá ser usado para combate ao fogo de classe D.
- V. o extintor de água pressurizada deve ser usado para combate ao fogo da classe A.

- (A) Apenas I e IV estão corretas.
- (B) Apenas I, IV e V estão corretas.
- (C) Apenas IV e V estão corretas.
- (D) Apenas I, III e V estão corretas.
- (E) Apenas II, III e IV estão corretas.

**Questão 22**

Em conformidade com a NR 3, o embargo ou interdição poderá ser requerido pelas seguintes entidades.

- (A) Pelo serviço de Segurança e Medicina do Trabalho da Empresa (SESMT) e por entidade sindical.
- (B) Pela Comissão Interna de Prevenção de Acidente (CIPA), ou pelo Serviço de Segurança e Medicina do Trabalho da empresa.
- (C) Pela Superintendencia regional do Trabalho e Emprego (antiga DRT.) - e pelo Engenheiro de Segurança do Trabalho da empresa.
- (D) Pelo Agente de Inspeção do Trabalho ou pela Comissão Interna de Prevenção de Acidentes (CIPA).
- (E) Pelo setor de Segurança e Medicina do Trabalho da Superintendencia regional do Trabalho e Emprego (antiga DRT.), ou da Delegacia do Trabalho Marítimo DTM, pelo agente de inspeção do Trabalho ou por entidade sindical.

**Questão 23**

“Determinar possíveis fontes geradoras de riscos, identificação de trajetórias e meios de propagação dos agentes no ambiente de trabalho, identificação das funções e do número de trabalhadores expostos e caracterização das atividades e do tipo de exposição” são ações previstas em qual das etapas do Programa de Prevenção de Riscos Ambientais – PPRA?

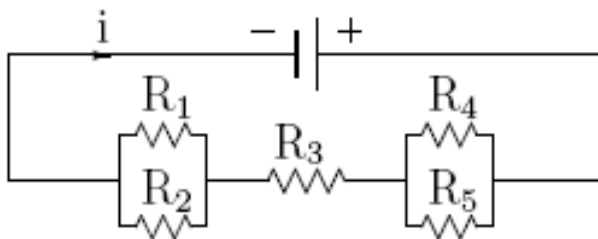
- (A) Etapa de reconhecimento dos riscos ambientais.
- (B) Etapa de avaliação dos riscos e da exposição dos trabalhadores.
- (C) Etapa de monitoramento da exposição aos riscos.
- (D) Etapa de estabelecimento de prioridades e metas de avaliação e controle.
- (E) Etapa de implantação de medidas de controle e avaliação de sua eficácia.

**Questão 24**

Os limites de tolerância para ruídos contínuos ou intermitentes estão descritos no

- (A) anexo XIII da NR 15.
- (B) anexo I da NR 9.
- (C) anexo I da NR 15.
- (D) anexo II da NR 7.
- (E) anexo IV da NR 15.

A figura a seguir será utilizada para responder as questões de 25 a 27. Considere a associação de resistores (Corrente Contínua)



Seja que  $R_1 = 10 \Omega$ ;  $R_2 = 20 \Omega$ ;  $R_3 = 30 \Omega$ ;  $R_4 = 40 \Omega$ ;  $R_5 = 50 \Omega$  e  $V = 100$  volts.

**Questão 25**

Qual é o valor da resistência equivalente total da associação?

- (A) 35,45  $\Omega$
- (B) 37,12  $\Omega$
- (C) 75,61  $\Omega$
- (D) 58,89  $\Omega$
- (E) 54,74  $\Omega$

**Questão 26**

Qual é o valor da intensidade da corrente total da associação?

- (A) 1,452 A
- (B) 1,238 A
- (C) 1,759 A
- (D) 1,894 A
- (E) 1,698 A

**Questão 27**

Qual é o valor da potência total da associação?

- (A) 169,8 W
- (B) 123,5 W
- (C) 157,4 W
- (D) 145,8 W
- (E) 112,7 W

**Questão 28**

Uma caixa d'água possui um formato cilíndrico, seu desenho foi plotado com escala de 1:75 (um para setenta e cinco), obtendo dimensões de raio = 20 cm e altura = 30 cm. Qual o volume real da caixa d'água?

- (A) 2119,50  $m^3$
- (B) 15896,25  $m^3$
- (C) 1059,75  $m^3$
- (D) 31792,50  $m^3$
- (E) 23844,40  $m^3$

**Questão 29**

Segundo a NR 24, item 1.8, nas atividades consideradas insalubres ou nos trabalhos com substâncias irritantes, tóxicas, infectantes, alergisantes ou poeira que provoque sujidade, a empresa deve manter nas instalações sanitárias um lavatório para cada

- (A) 7 trabalhadores.
- (B) 12 trabalhadores.
- (C) 10 trabalhadores.
- (D) 15 trabalhadores.
- (E) 20 trabalhadores.

**Questão 30**

Segundo o Item 7.4.4 da NR 7, para cada exame médico realizado, o médico deverá emitir um documento denominado de

- (A) atestado médico de saúde ocupacional.
- (B) ficha de controle médico de saúde ocupacional.
- (C) prontuário médico de doenças pré existentes.
- (D) prontuário médico de doenças ocupacionais.
- (E) fichário de doenças ocupacionais pré existentes.

# LÍNGUA PORTUGUESA

## TEXTO I

### Itaipu e o interesse brasileiro

Eduardo Sciarra – Deputado Federal pelo DEM - PR

*Itaipu é grande demais para ser deixada ao sabor das vontades dos não-estadistas, cujo horizonte mais amplo é a próxima eleição e a própria sobrevivência política [...] Itaipu pertence às sociedades brasileira e paraguaia, e não a políticos em busca de bandeira para reverter a queda dos seus índices de popularidade. Também não pertence a pessoas que querem buscar uma abstrata “liderança regional” em troca de cessões muito concretas e custeadas com o bolso dos outros. (Claudio Sales, presidente do Instituto Acende Brasil)*

1. Acabo de submeter à Mesa Diretora da Câmara dos Deputados requerimento destinado a dedicar uma sessão plenária da Casa ao debate entre parlamentares e especialistas sobre o presente e o futuro de Itaipu. O que me levou a tomar essa providência foi o recente anúncio feito pelo presidente Lula da sua intenção de fazer várias concessões ao país vizinho.
2. Para compreender melhor o que está em jogo, nada como um pouco de história. Antecedida por décadas de conversões diplomáticas e finalmente possibilitada pelo tratado Brasil-Paraguai, de 1973, a usina hidrelétrica de Itaipu é hoje a primeira maior do planeta em geração e a segunda maior em potência instalada. O Brasil consome a metade que lhe cabe da energia gerada e mais 90% da metade correspondente ao Paraguai. E, assim, Itaipu supre 20% de toda a energia elétrica utilizada para movimentar a economia brasileira. O patrimônio da usina é avaliado em 40 bilhões a 60 bilhões de dólares.
3. É um monumento não apenas à excelência da engenharia brasileira, mas também à sabedoria dos diplomatas e à vontade madura de integração dos nossos dois povos. Só foi possível financiar obra tão gigantesca (custo total da construção 27 bilhões de dólares) graças a megafinanciamento assumido inteiramente pelo Brasil. Ao Paraguai coube, pelo tratado, a venda compulsória da energia não consumida, numa operação sob a responsabilidade das respectivas estatais elétricas: a Ande e a Eletrobrás. Em última instância, quem paga por isso são os consumidores brasileiros das regiões Sul, Sudeste e Centro-Oeste.
4. Pelos cálculos do Instituto Acende Brasil, no acumulado até março deste ano, o Paraguai já embolsou o equivalente a 4,9 bilhões de dólares (royalties, rendimentos de capital e venda de energia propriamente dita). Mais: depois de 2023 (meio século da assinatura do tratado), com a quitação do financiamento, o Paraguai se tornará proprietário de metade de um ativo cuja vida útil, estimam os geólogos, será superior a 200 anos.
5. Esse brevíssimo relato deixa claro que Itaipu é uma realidade somente porque foi concebida – e até hoje vem sendo operada – como um empreendimento de Estados, expressões permanentes das duas nações, e não como iniciativa passageira de governos, submetidos aos caprichos do ciclo eleitoral.
6. Infelizmente, a declaração conjunta subscrita pelos presidentes Lugo e Lula, no final de julho, injeta um elemento de instabilidade e incerteza nessa sólida arquitetura binacional. Acolhendo a argumentação dos negociadores paraguaios, segundo quem “tratados podem ser repensados”, a Presidência da República e o Itamaraty toparam: a) triplicar o valor pago ao Paraguai pela energia excedente cuja economia não consegue absorver (bagatela de 240 milhões de dólares a mais por ano); b) bancar integralmente a construção de linha de transmissão entre Itaipu e Assunção, estimada em 450 milhões de dólares; e c) abrir negociação, com prazo de 60 dias, para que a Ande possa comercializar energia diretamente no mercado livre brasileiro, sem intermediação da Eletrobrás. Fontes autorizadas do Palácio do Planalto, ainda por cima, prometem a mágica de fazer tudo isso sem majoração da conta de luz do consumidor do Brasil. Especula-se, também, nos meios políticos e empresariais, que o governo Lula quer brindar sua contraparte paraguaia com uma “cláusula de arrependimento”, ou seja: se, por algum motivo, o mercado livre de energia do Brasil não se interessar pela oferta da Ande, tudo retorna às regras estabelecidas no tratado...
7. A coisa soa tanto mais estranha na medida em que, na audiência pública da Comissão de Minas e Energia da Câmara de 9 de julho do ano passado, o diretor-geral do Consórcio Itaipu Binacional, sr. Jorge Miguel Samek, já havia descartado, por descabidas, as pretensões paraguaias de mexer no pacto de 1973.
8. É claro que o Brasil, no seu próprio interesse geopolítico e geoeconômico – e também em favor da numerosa comunidade brasiguia à margem direita do Rio Paraná –, pode e deve cooperar, no que for cabível, para o desenvolvimento do vizinho país guarani, mas nunca à custa de compromissos contratuais, nem da autoridade do Congresso Nacional. A este coube ratificar o Tratado de Itaipu e agora lhe compete deliberar sobre a flexibilização ou não de suas regras.

(Disponível em: <http://www.paranashop.com.br/colunas/colunas.php?op=opiniao&id=20501>. Acesso: 24/9/09)

#### Questão 31

**Ao utilizar-se do termo “bagatela” (sexto parágrafo), fazendo menção aos 240 milhões que o Brasil aceitou pagar ao Paraguai em troca da energia excedente desse país, o autor**

- (A) ironiza a quantia paga pelo Brasil, por considerá-la muito abaixo do valor justo.
- (B) faz comparação entre o valor pago e o patrimônio da binacional, diante do qual 240 milhões de dólares é realmente uma quantia irrisória.
- (C) ironiza a quantia a mais paga pelo Brasil ao Paraguai, o que parece demonstrar a sua opinião contrária à renegociação do tratado outrora firmado entre esses dois países.
- (D) deseja informar ao leitor que a energia consumida em solo brasileiro tem um valor elevado e, por isso, deve ser poupada.
- (E) reforça o grande potencial financeiro de que dispõe a binacional.

#### Questão 32

**Uma leitura atenta do texto permite-nos considerar como verdadeira a seguinte afirmação.**

- (A) O Paraguai participou ativamente da aquisição do financiamento que possibilitou a construção da Itaipu. Por essa razão, tem direito a metade da energia produzida pela binacional.
- (B) Dentre as regiões geográficas brasileiras, o Sul, o Sudeste e o Centro-Oeste possuem os consumidores que, em última instância, pagam pela energia que o Brasil adquire do seu vizinho guarani.
- (C) O governo brasileiro é o único responsável pela manutenção das condições de funcionamento da Itaipu.
- (D) Em 2023, O Paraguai irá se tornar sócio da binacional, porém ainda continuará em débito com o governo brasileiro, em virtude do financiamento outrora adquirido.
- (E) Dentre as concessões feitas ao governo paraguaio pelas lideranças brasileiras, está a possibilidade de negociação da energia do país guarani em solo do Brasil, mediante supervisão de órgãos governamentais.

**Questão 33**

Os mecanismos de coesão textual destacados no trecho “A este coube ratificar o Tratado de Itaipu e agora lhe compete deliberar sobre a flexibilização ou não de suas regras.” (oitavo parágrafo) têm como referentes, respectivamente.

- (A) Congresso Nacional, Congresso Nacional e Tratado de Itaipu.
- (B) Brasil, “vizinho país guarani” e Congresso Nacional.
- (C) “vizinho país guarani”, Congresso Nacional e Tratado de Itaipu.
- (D) Tratado de Itaipu, Tratado de Itaipu e Brasil.
- (E) Brasil, Paraguai e Congresso Nacional.

**Questão 34**

A utilização das aspas no trecho “tratados podem ser repensados” (sexto parágrafo) tem como objetivo.

- (A) demonstrar as más intenções dos negociadores paraguaios.
- (B) assinalar o trecho como popular e, por isso mesmo, não digno de confiança.
- (C) realçar o trecho, de modo a atrair a atenção do leitor.
- (D) indicar que o trecho é a reprodução literal de uma fala atribuída aos paraguaios.
- (E) reforçar a ironia do autor, que desmerece e desrespeita os negociadores do Paraguai.

**Questão 35**

Observe o trecho, constante do sétimo parágrafo do texto em análise.

“... sr. Jorge Miguel Samek, já havia descartado, por descabidas, as pretensões paraguaias de mexer no pacto de 1973.”

Fica evidente que há, nesse trecho, a omissão propositada de um termo entre os vocábulos “por” e “descabidas”:

“... sr. Jorge Miguel Samek, já havia descartado, por \_\_\_\_\_ descabidas, as pretensões paraguaias de mexer no pacto de 1973.”

Dentre os vocábulos a seguir, todos preenchem adequadamente a lacuna, EXCETO.

- (A) serem
- (B) parecerem
- (C) mostrarem-se
- (D) ter como
- (E) julgarem

**TEXTO II****Arremesse um eletrônico e ajude o planeta!**

1. Quantas vezes nos irritamos com nossos celulares e pcs e temos vontade de jogá-los longe? Fazer isso, claro, não é uma atitude cidadã e, muito menos, ecológica. Mas, no dia 3 de outubro, os brasileiros – e sobretudo os moradores de Foz do Iguaçu – poderão sentir o gostinho de arremessar longe um eletrônico e, melhor ainda, sem peso na consciência, porque, no final das contas, a atitude ainda ajudará o planeta.
2. Isso porque, no primeiro sábado de outubro, a Usina Itaipu Binacional realizará uma competição internacional de arremesso de notebooks e celulares velhos. A ideia é estimular o debate sobre o descarte do lixo eletrônico brasileiro em lixões e, ainda, servir como solução para o problema, já que todos os *gadgets*<sup>1</sup> arremessados serão encaminhados para reciclagem.
3. A iniciativa não é 100% original. A Finlândia já arremessa celulares há 10 anos, mas sair por aí “tacando” notebooks é exclusividade brasileira. Os eletrônicos serão jogados em uma pista especialmente preparada para isso e, no caso dos computadores, as baterias e telas LCD devem ser retiradas antes do lançamento – para, depois, também serem recicladas.
4. O evento faz parte da Semana da Segurança Empresarial de Itaipu, promovida todos os anos entre os funcionários da Usina, mas qualquer um pode participar. Basta chegar ao local com 2 kg de alimentos não-perecíveis – que serão destinados ao projeto “Mão Amiga”, que acolhe moradores de rua – e um eletrônico velho, pronto para ser arremessado!

(Retirado de <http://super.abril.com.br/blogs/planeta>. Acesso: 24/9/09)

**Questão 36**

Sobre os elementos gramaticais constantes do texto II é possível afirmar que

- (A) o vocábulo “sobretudo” (primeiro parágrafo) poderia aparecer entre vírgulas. Entretanto, a presença desses sinais não é obrigatória, tendo em vista que a palavra em questão é uma conjunção.
- (B) a palavra “porque” constante dos trechos “... porque, no final das contas, a atitude ainda ajudará o planeta.” (primeiro parágrafo) e “Isso porque, no primeiro sábado de outubro, a Usina Itaipu Binacional realizará uma competição...” (segundo parágrafo) introduz, em ambos os casos, uma explicação.
- (C) observando-se o trecho destacado em “... para, depois, também serem recicladas.” (terceiro parágrafo) é possível afirmar que os vocábulos sublinhados poderiam ser substituídos por “ser reciclada”, sem que houvesse desrespeito às normas de concordância.
- (D) no trecho “O evento faz parte da Semana da Segurança Empresarial de Itaipu, promovida todos os anos entre os funcionários da Usina...” (quarto parágrafo) o termo destacado deveria assumir a forma masculina, tendo em vista que ele refere-se a “evento”, que é um substantivo masculino.
- (E) no trecho “Quantas vezes nos irritamos com nossos celulares e pcs e temos vontade de jogá-los longe?” (primeiro parágrafo) o pronome destacado poderia ser adequadamente substituído por “eles”, sem prejuízo às regras de emprego dos pronomes pessoais.

<sup>1</sup> (do Inglês: geringonça, dispositivo) é uma recente gíria do mundo tecnológico que faz menção, genericamente, a um equipamento que tem um propósito e uma função específica, prática e útil no cotidiano.

**Questão 37**

O elemento de coesão destacado em “... já que todos os *gadgets* arremessados serão encaminhados para reciclagem.” (segundo parágrafo) somente não poderia ser corretamente substituído por

- (A) ainda que.
- (B) uma vez que.
- (C) tendo em vista que.
- (D) pois.
- (E) porque.

**TEXTO III****Assista a cinco comerciais do Greenpeace**

Talvez a ONG mais conhecida mundialmente, o Greenpeace foi fundado em Vancouver, no Canadá, em 1971 e tem sua sede oficial em Amsterdã, na Holanda. Há diversos escritórios do Greenpeace em 40 países, inclusive no Brasil. Além de funcionários e membros ativos, a ONG conta com a simpatia e apoio de milhões de pessoas na luta pelo bem do meio ambiente. O Greenpeace é famoso pelos atos de protestos seus membros e pelos seus inúmeros comerciais vinculados em diversos canais de TV pelo planeta e, claro, sucesso de público no *Youtube*. Seleccionamos cinco desses comerciais que retratam a batalha da ONG contra o aquecimento global, a poluição, a agressão a animais e os desmatamentos. Assista aos vídeos abaixo e deixe aqui seu comentário citando aquele que você mais gostou.

(Extraído de [www.blogdacomunicacao.com.br/%3Fp%3D4045+o+mundo+assiste+meio+ambiente](http://www.blogdacomunicacao.com.br/%3Fp%3D4045+o+mundo+assiste+meio+ambiente). Acesso: 24/9/09)

**Questão 38**

O verbo “assistir” foi utilizado em duas situações: no título e no período final do texto III. Considerando-se as normas de regência verbal, analise as assertivas e assinale a alternativa correta.

- I. Na primeira ocorrência, o complemento do verbo “assistir” (“a cinco comerciais”) encontra-se inadequado, tendo em vista que há a necessidade do emprego do acento indicativo de crase no “a” inicial.
- II. O sentido do verbo “assistir” na primeira ocorrência é diferente daquele empregado no último período.
- III. Se, no último período, o trecho “aos vídeos” fosse substituído por “as fitas”, haveria desrespeito às regras de regência, uma vez que seria necessário o emprego do acento indicativo de crase.
- IV. A substituição do verbo “assistir” pelo verbo “ver” implicaria mudança de sentido de todas as orações em que aquele verbo aparece.
- V. O trecho “... e deixe aqui seu comentário citando aquele que você mais gostou” apresenta problemas de regência. O correto, de acordo com a norma culta, seria: “... e deixe aqui seu comentário citando aquele de que você mais gostou.”

- (A) Apenas I e III estão corretas.
- (B) Apenas II e V estão corretas.
- (C) Apenas III e V estão corretas.
- (D) Apenas IV e V estão corretas.
- (E) I, II, III, IV e V estão corretas.

**Questão 39**

O Manual de Redação Oficial do Tribunal de Contas do Distrito Federal, versando acerca da redação de correspondências oficiais, explica: “A finalidade pública está sempre presente na redação oficial, daí a necessidade de ser ela isenta de interferência da individualidade de quem a elabora” (p. 17). A interpretação do texto citado permite-nos afirmar que

- (A) uma correspondência eficiente é aquela em que o elaborador utiliza-se de vocabulário variado e, preferencialmente, difícil.
- (B) nas correspondências oficiais é desaconselhável o uso de palavras ou expressões qualificadoras ou que expressem apreciação.
- (C) as correspondências oficiais devem prezar pelo tom áspero e sério.
- (D) nas correspondências oficiais, não há lugar para as apreciações pessoais do elaborador.
- (E) o elaborador de uma correspondência oficial não pode se deixar envolver pelo conteúdo das mensagens que redigir.

**Questão 40**

Observe o trecho a seguir:

Ilustríssimo Senhor Diretor,

Tenho a honra de dirigir-me a Vossa Senhoria para encaminhar, em anexo, cópia da ata da última reunião do conselho de sócios desta entidade, realizada em 24 de setembro de 2009, na sala da Direção Geral.

Atenciosamente,

Mariana Lima  
Secretária Geral

Considerando-se os diversos tipos de textos de ordem prática, o trecho apresentado possui características que podem qualificá-lo como parte de

- (A) uma carta pessoal.
- (B) um requerimento.
- (C) uma ordem de serviço.
- (D) uma instrução.
- (E) um ofício.

## LÍNGUA INGLESA

### What is the XVIII World Congress on Safety and Health at Work?

Seoul, Korea, July 18,2008

The World Congress on Safety and Health at Work is the world's largest international event related to occupational safety and health. Its aim is to contribute to the prevention of occupational accidents and the protection of workers' health through the exchange of information, knowledge and experiences on new technologies related to safety at work, on preventing occupational diseases, and on safety and cooperative projects.

Held every three years, the World Congress brings together several thousand key leaders and influencers of workplace safety policy from industry, government and labor who present and discuss emerging safety research, trends, best practices and innovations in the workplace.

The International Labour Organization (ILO), the International Social Security Association (ISSA) and the Korea Occupational Safety and Health Agency (KOSHA) were the organizers of this year's event in Seoul, Korea. Over 4000 representatives from more than 100 countries attended the event from June 29 through July 2, which focused on the theme, "Safety and Health at Work: A Societal Responsibility".

The World Congress is organized to address the current state of safety in the world of work and provide a major platform for the development of knowledge, strategic and practical ideas that can immediately be put into use. Participants in Seoul focused on key issues in risk management, including the impact of the informal economy and migration on work safety; action for the elimination of asbestos-related risks; the potential risk of nanotechnologies; gender differences in hazardous industries; the improvement of work environments using ergonomics; HIV / AISA and the world of work; and a wide range of other topics.

The World Congress followed a high-level Safety and Health Summit involving 50 decision-makers from around the world, including DuPont, which adopted an unprecedented Declaration on Safety and Health at Work. It is seen as a major blueprint for constructing a global culture of safety and health at work.

([www2.dupont.com/Consulting\\_Services/en\\_US/news\\_events/article20080718.html](http://www2.dupont.com/Consulting_Services/en_US/news_events/article20080718.html))

Responda às questões de 41 a 50 com base nas informações do texto acima.

**Questão 41**

Assinale a alternativa cuja informação NÃO consta do texto.

**The World Congress on Safety and Health at Work**

- (A) é formado por uma cúpula de alto nível que visa desenvolver um trabalho de cultura geral de mundo.
- (B) é o maior evento internacional em saúde e segurança do trabalho de todo o mundo.
- (C) reúne líderes do governo, da indústria e do setor trabalhista especializados em política de segurança do trabalho
- (D) objetiva prevenir acidentes de trabalho e proteger os trabalhadores de doenças ocupacionais através da troca de experiências sobre novas tecnologias de segurança do trabalho.
- (E) provê uma grande equipe para por em prática de imediato no local de trabalho as novas idéias e estratégias de segurança provenientes de pesquisa e discutidas.

**Questão 42**

Assinale a alternativa correta.

**Participaram do último encontro do congresso**

- (A) menos de quatro mil representantes mundiais.
- (B) cem líderes vindos de todo o mundo.
- (C) cinquenta países.
- (D) milhares de representantes do mundo todo.
- (E) apenas três organizações coreanas.

**Questão 43**

O último encontro do congresso aconteceu

- (A) nos EUA.
- (B) na América do Sul.
- (C) na China.
- (D) no Japão.
- (E) na Coreia.

**Questão 44**

O evento acontece uma vez

- (A) a cada dois anos.
- (B) a cada três anos.
- (C) a cada quatro anos.
- (D) a cada cinco anos.
- (E) a cada ano.

**Questão 45**

O próximo encontro acontecerá, provavelmente, em

- (A) 2009.
- (B) 2010.
- (C) 2011.
- (D) 2012.
- (E) 2013.

**Questão 46**

Na expressão 'key issues' (parágrafo 04), o termo sublinhado caracteriza issues como

- (A) principais.
- (B) irrelevantes.
- (C) interessantes.
- (D) ilegais.
- (E) perigosos.

**Questão 47**

'Decision-maker' (parágrafo 05), no texto, equivale a alguém que

- (A) não é decidido.
- (B) opina, mas não decide.
- (C) se omite de opinar.
- (D) é contrário a acatar decisões alheias.
- (E) é responsável por tomar decisões de liderança.

**Questão 48**

Na sentença do texto "Over 4000 representatives from more than 100 countries attended the event from June 29 through July 2, which focused on the theme...", o termo sublinhado se refere a

- (A) countries.
- (B) event.
- (C) representatives.
- (D) July.
- (E) theme.

**Questão 49**

O tema do último congresso foi

- (A) The International Labor Organization.
- (B) The International and Social Security Association.
- (C) The Korea Occupational Safety and Health Agency.
- (D) Safety and Health at Work: a Societal Responsibility.
- (E) Declaration on Safety and Health at Work.

**Questão 50**

'Strategic and practical ideas that can immediately be put into use.'

O termo sublinhado na sentença acima está usado no sentido de

- (A) obrigação.
- (B) possibilidade.
- (C) imposição.
- (D) conselho.
- (E) capacidade.

