

INSTITUTO FEDERAL DE
EDUCAÇÃO, CIÊNCIA E TECNOLOGIA
SUDESTE DE MINAS GERAIS



INSTITUTO FEDERAL DE EDUCAÇÃO, CIÊNCIA E
TECNOLOGIA SUDESTE DE MINAS GERAIS.

REF. EDITAL Nº 006/2010 - CONCURSO PÚBLICO

TÉCNICO EM ENFERMAGEM

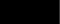
INSTRUÇÕES

- Você está recebendo do fiscal um Caderno de Questões com 40 (quarenta) questões numeradas sequencialmente que compõem a prova objetiva.
- Composição da Prova:

QUANTIDADE DE QUESTÕES	MATÉRIA
01 a 20	Conhecimentos Específicos
21 a 30	Língua Portuguesa
31 a 35	Informática
36 a 40	Legislação

- Você receberá, também, a Folha de Respostas personalizada para transcrever as respostas das questões da prova objetiva.

ATENÇÃO

- 1- É proibido folhear o Caderno de Questões antes da autorização do fiscal.
- 2- Após autorização, verifique se o Caderno de Questões está completo, sem falhas de impressão e se a numeração está correta. Confira também se sua prova corresponde ao cargo para o qual você se inscreveu. Caso haja qualquer divergência, comunique o fato ao fiscal imediatamente.
- 3- Confira seu nome completo, o número de seu documento e o número de sua inscrição na Folha de Respostas. Caso encontre alguma divergência, comunique o fato ao fiscal para as devidas providências.
- 4- Você deverá transcrever as respostas das questões objetivas para a Folha de Respostas definitiva, que será o único documento válido para a correção das provas. O preenchimento da Folha de Respostas é de inteira responsabilidade do candidato.
- 5- Para realização da prova o candidato deverá utilizar caneta esferográfica transparente, com tinta de cor azul ou preta.
- 6- Leia atentamente cada questão da prova e assinale, na Folha de Respostas, a opção que a responda corretamente. Exemplo correto da marcação da Folha de Respostas: 
- 7- A Folha de Respostas não poderá ser dobrada, amassada, rasurada ou conter qualquer marcação fora dos campos destinados às respostas.
- 8- Na correção da Folha de Respostas, será atribuída nota 0 (zero) às questões não assinaladas, que contiverem mais de uma alternativa assinalada, emenda ou rasura, ainda que legível.
- 9- Você dispõe de 4h (quatro) para fazer a prova, incluindo a marcação da Folha de Respostas. Faça-a com tranquilidade, mas controle seu tempo.
- 10- Você somente poderá deixar definitivamente a sala de prova após 60 (sessenta) minutos de seu início. Caso queira levar o caderno de questões, só poderá levá-lo após 04 (quatro) horas decorridas do início da prova, devendo, obrigatoriamente, devolver ao fiscal a Folha de Respostas assinada. As provas estarão disponibilizadas no site da AOCPC (www.aocp.com.br), a partir da divulgação do Gabarito Preliminar. O candidato poderá anotar o gabarito no verso da capa da prova e levar consigo.
- 11- Os 03 (três) últimos candidatos da sala só poderão sair juntos e após a conferência de todos os documentos da sala e assinatura do termo de fechamento.
- 12- Durante a prova, não será permitida qualquer espécie de consulta ou comunicação entre os candidatos, nem a utilização de livros, códigos, manuais, impressos ou anotações, calculadoras, relógios, agendas eletrônicas, *paggers*, telefones celulares, BIP, *Walkman*, gravador ou qualquer outro equipamento eletrônico. A utilização desses objetos causará eliminação imediata do candidato.
- 13- Os objetos de uso pessoal, incluindo telefones celulares, deverão ser desligados e mantidos dessa forma até o término da prova e entrega da Folha de Respostas ao fiscal.
- 14- Qualquer tentativa de fraude, se descoberta, implicará em imediata denúncia à autoridade competente, que tomará as medidas cabíveis, inclusive com prisão em flagrante dos envolvidos.

CONHECIMENTOS ESPECÍFICOS

QUESTÃO 01

De acordo com a Portaria 648/06 que aprova a Política Nacional de Atenção Básica, e estabelece a revisão de diretrizes e normas para a organização da Atenção Básica para o Programa Saúde da Família (PSF) e o Programa Agentes Comunitários de Saúde (PACS), são atribuições do auxiliar/técnico de enfermagem, EXCETO.

- (A) Realizar busca ativa e notificação de doenças e agravos de notificação compulsória e de outros agravos e situações de importância local.
- (B) Realizar ações de educação em saúde a grupos específicos e a famílias em situação de risco, conforme planejamento da equipe.
- (C) Participar do gerenciamento dos insumos necessários para o adequado funcionamento da Unidade Básica de Saúde.
- (D) Acompanhar, por meio de visita domiciliar, todas as famílias e indivíduos sob sua responsabilidade, de acordo com as necessidades definidas pela equipe.

QUESTÃO 02

De acordo com o Artigo 198 da Constituição Federal de 1988, as ações e serviços públicos de saúde integram uma rede regionalizada e hierarquizada e constituem um sistema único, organizado de acordo com algumas diretrizes. Assinale a alternativa que aponta corretamente uma destas diretrizes.

- (A) Centralização dos serviços de saúde.
- (B) Privatização dos centros de maior complexidade tecnológica.
- (C) Modelo curativista de atenção à saúde.
- (D) Participação da comunidade.

QUESTÃO 03

Os materiais para uso no atendimento aos pacientes prevê a elaboração de uma rotina pelo responsável do controle de infecções na unidade de saúde. É necessário classificá-lo de acordo com sua utilização direta ou indireta no paciente, o que resultará em três grupos de artigos que determinará a forma de processamento a que será submetido: limpeza, desinfecção ou esterilização. De acordo com os tipos de artigo, relacione as colunas e, em seguida, assinale a alternativa que apresenta a sequência correta.

- A. Artigo Crítico
- B. Artigo Semi-crítico
- C. Artigo Não-Crítico

- () Mesas auxiliares para procedimentos.
- () Termômetro.
- () Instrumental cirúrgico.
- () Agulhas e seringas.
- () Nebulizadores.

- (A) C – C – A – A – B.
- (B) C – A – C – B – C.
- (C) A – B – A – B – C.
- (D) B – C – B – C – A.

QUESTÃO 04

Em relação ao processo de esterilização de materiais assinale a alternativa correta.

- (A) A esterilização em estufa é indicada para materiais termossensíveis, é um método que utiliza o calor seco para eliminar todos os microorganismos contidos nos materiais, exceto os esporos bacterianos.
- (B) A esterilização por processos físicos pode ser através de calor úmido, calor seco ou radiação. A esterilização por radiação tem sido utilizada em nível industrial, para artigos médicos-hospitalares.
- (C) A esterilização por calor seco é a primeira escolha tratando-se de esterilização por calor. Esta preferência se justifica por preservar a estrutura dos instrumentos metálicos e de corte.
- (D) Os artigos termossensíveis devem sofrer autoclavagem, bem como os óleos, que permitem a penetração do vapor para um processo eficiente de esterilização.

QUESTÃO 05

Em relação à Terapia de Reidratação Oral assinale a alternativa correta.

- (A) É indicada para todos os pacientes com quadro de diarreia aguda, inclusive para crianças com desidratação grave.
- (B) As crianças menores de 5 anos com desidratação leve e moderada devem fazer a terapia de reidratação oral em tempo integral no próprio domicílio.
- (C) Quando a diarreia ataca as crianças, a família deve ser orientada sobre a doença e a prevenção da desidratação.
- (D) Se o paciente apresentar até dois episódios de vômito a terapia de reidratação oral deve ser suspensa e iniciada hidratação parenteral.

QUESTÃO 06

Para o acompanhamento e avaliação do crescimento infantil é necessário a tomada de medidas do tamanho do corpo, ou seja, medidas antropométricas. As medidas antropométricas básicas são:

- (A) O peso, a estatura (comprimento ou altura), o perímetro cefálico e perímetro braquial.
- (B) Peso e comprimento apenas.
- (C) O peso, a estatura (comprimento ou altura), o perímetro radial e perímetro braquial.
- (D) O Índice de Massa Corporal, a estatura (comprimento ou altura) e perímetro radial.

QUESTÃO 07

Preencha as lacunas abaixo e, em seguida, assinale a alternativa correta.

A vacina da BCG é obtida por _____, a via de administração é _____ com dose de _____. Esta vacina _____ ser congelada.

- (A) Vírus vivos atenuados / intradérmica / 1,0 ml / não pode
- (B) Atenuação do Mycobacterium bovis / intradérmica / 0,1 ml / não pode
- (C) Atenuação do Mycobacterium bovis / subcutânea / 0,1ml / pode
- (D) Vírus vivos atenuados / subcutânea / 0,5ml / pode

QUESTÃO 08

O controle da Pressão Arterial na gestação deve ser realizado em todas as consultas de pré-natal, com o objetivo de detectar precocemente estados hipertensivos. Assinale a alternativa que conceitua corretamente hipertensão arterial na gestação.

- (A) A observação de níveis tensionais iguais ou maiores que 140 mmHg de pressão sistólica, e iguais ou maiores que 90 mmHg de pressão diastólica, mantidos em duas ocasiões e resguardado intervalo de quatro horas entre as medidas.
- (B) A observação de níveis tensionais iguais ou maiores que 130 mmHg de pressão diastólica, e iguais ou maiores que 80 mmHg de pressão sistólica, mantidos em duas ocasiões e resguardado intervalo de quinze minutos entre as medidas.
- (C) A observação de níveis tensionais iguais ou maiores que 130 mmHg de pressão sistólica, e iguais ou maiores que 90 mmHg de pressão diastólica aferidos em uma única ocasião, aferido em posição supina.
- (D) A observação de níveis tensionais iguais ou maiores que 140 mmHg de pressão diastólica, e iguais ou maiores que 80 mmHg de pressão sistólica, mantidos em duas ocasiões e resguardado intervalo de trinta minutos entre as medidas, aferidos em posição supina.

QUESTÃO 09

É causada por uma alteração na flora vaginal normal, com diminuição na concentração de lactobacilos e predomínio de uma espécie de bactérias sobre outras, principalmente a *Gardnerella vaginalis*. Por ter uma causa orgânica, não é considerada uma DST. Esta definição se refere à

- (A) tricomoníase
- (B) infecção por clamídia
- (C) vaginose bacteriana
- (D) candidíase

QUESTÃO 10

Apesar da alimentação variar enormemente, o leite materno, surpreendentemente, apresenta composição semelhante para todas as mulheres que amamentam do mundo. O leite secretado a partir do sétimo ao décimo dia após o parto é chamado de

- (A) colostro.
- (B) colostro intermediário.
- (C) lactoalbumina.
- (D) leite Maduro.

QUESTÃO 11

Todas as alternativas abaixo correspondem ao papel do auxiliar/técnico de enfermagem no atendimento a pessoa idosa, EXCETO.

- (A) Realizar atenção integral às pessoas idosas.
- (B) Orientar ao idoso, aos familiares e/ou cuidador sobre a correta utilização dos medicamentos.
- (C) Participar das atividades de assistência básica, realizando procedimentos regulamentados no exercício de sua profissão na UBS e quando indicado, ou necessário, no domicílio e/ou nos demais espaços comunitários.
- (D) Realizar atividades de educação permanente e interdisciplinar junto aos demais profissionais da equipe.

QUESTÃO 12

Qual das seguintes leis Institui o auxílio-reabilitação psicossocial para pacientes acometidos de transtornos mentais egressos de internações hospitalares?

- (A) Lei 10.708.
- (B) Lei 10.216.
- (C) Lei 9867.
- (D) Lei 12151.

QUESTÃO 13

Em relação à raiva humana assinale a alternativa correta.

- (A) É uma antroponose transmitida ao homem pela inoculação do fungo rábico contido na saliva do animal infectado.
- (B) Apresenta letalidade de 1% e baixo custo na assistência às pessoas expostas ao risco de adoecer e morrer.
- (C) O vírus rábico é neurotrópico e sua ação, no sistema nervoso central, causa um quadro clínico característico de encefalite aguda, decorrente da sua multiplicação entre os neurônios
- (D) O protozoário rábico penetra no organismo por meio de soluções de continuidade produzidas por mordeduras ou arranhaduras.

QUESTÃO 14

Em relação aos transtornos mentais, relacione as colunas e, em seguida, assinale a alternativa correta.

1. Esquizofrenia.
2. Transtorno afetivo bipolar.
3. Transtorno obsessivo compulsivo.
4. Depressão.

- () Existe alteração da capacidade de experimentar o prazer, perda de interesse, diminuição da capacidade de concentração, associadas, em geral, à fadiga importante, mesmo após um esforço mínimo. Observam-se, em geral, problemas do sono e diminuição do apetite.
- () Pode-se tratar de pensamentos, imagens mentais ou impulsos para agir, quase sempre angustiantes para o sujeito. Às vezes, trata-se de hesitações intermináveis entre várias opções, que se acompanham, frequentemente, de uma incapacidade de tomar decisões.
- () Se caracteriza, essencialmente, pela presença de ideias delirantes relativamente estáveis, frequentemente de perseguição, em geral acompanhadas de alucinações, particularmente auditivas e de perturbações das percepções
- () Transtorno, caracterizado por dois ou mais episódios nos quais o humor está profundamente perturbado, que consiste, em algumas ocasiões, de uma elevação do humor e, em outras, de um rebaixamento do humor e de redução da energia e da atividade.

- (A) 2 – 3 – 4 – 1.
- (B) 4 – 3 – 1 – 2.
- (C) 3 – 1 – 2 – 4.
- (D) 1 – 4 – 3 – 2.

QUESTÃO 15

De acordo com os Sistemas de Informação em Saúde (SIS), assinale a alternativa INCORRETA.

- (A) O SIS foi desenvolvido e implantado para facilitar a formulação e avaliação das políticas, planos e programas de saúde, subsidiando o processo de tomada de decisões e contribuindo para melhorar a situação de saúde individual e coletiva.
- (B) O SINAN foi criado para racionalizar o processo de coleta e transferência de dados relacionados às doenças e agravos de notificação compulsória.
- (C) O SIA/SUS é uma importante fonte de informação por registrar em torno de 80% das internações hospitalares realizadas no país e por gerar muitos indicadores.
- (D) O SINASC foi concebido e montado a partir de um documento básico padronizado – declaração de nascidos vivos (DN) –, que deve ser preenchido para todos os nascidos vivos, por qualquer profissional de saúde.

QUESTÃO 16

Analisar as assertivas e, em seguida, assinale a alternativa que apresenta as corretas. Mudanças consideráveis têm sido observadas no padrão de morbimortalidade em todo o mundo. No que tange à ocorrência das doenças transmissíveis, novas doenças foram introduzidas, a exemplo da Aids e de outras que apresentam elevada velocidade de disseminação. Doenças “antigas”, como a cólera e a dengue, ressurgiram e endemias importantes, como a tuberculose e as meningites continuam persistindo, fazendo com que esse grupo de doenças represente um importante problema de saúde da população. Em relação as doenças transmissíveis, assinale a alternativa correta.

- I. A varíola, erradicada em 1973, e a poliomielite, em 1989, podem ser consideradas doenças transmissíveis com tendência declinante.
- II. As hepatites B e C podem ser consideradas doenças transmissíveis com quadro de persistência.
- III. A Aids pode ser considerada uma doença transmissível com tendência declinante.

- (A) Apenas I, II e III.
- (B) Apenas I e II.
- (C) Apenas I e III.
- (D) Apenas II e III.

QUESTÃO 17

Analisar as assertivas e, em seguida, assinale a alternativa que apresenta as corretas. A importância do adequado estado nutricional de vitamina A é incontestável, uma vez que ela possui papel fisiológico muito diversificado, atuando no bom funcionamento do processo visual, na integridade do tecido epitelial e no sistema imunológico, entre outros. Em relação à vitamina A, assinale a alternativa INCORRETA:

- (A) A ação da vitamina A, na audição, dá-se em razão de sua combinação com a opsina no segmento exterior do tímpano.
- (B) A vitamina A atua nas células produtoras de queratina em vários tecidos epiteliais do organismo.
- (C) A vitamina A atua nos processos de manutenção da imunocompetência, principalmente em relação aos linfócitos, de respostas mediadas pelas células T.

- (D) Na ausência da vitamina A, ocorre ressecamento epitelial, denominado xerose, tipicamente encontrado na conjuntiva e na córnea.

QUESTÃO 18

Em relação a lei 8080 que dispõe sobre as condições para a promoção, proteção e recuperação da saúde, a organização e o funcionamento dos serviços correspondentes, assinale a alternativa correta.

- I. A saúde é um direito fundamental do ser humano, devendo o Estado prover as condições indispensáveis ao seu pleno exercício.
- II. A saúde tem como fatores determinantes e condicionantes, entre outros, a alimentação, a moradia, o saneamento básico, o meio ambiente, o trabalho, a renda, a educação, o transporte, o lazer e o acesso aos bens e serviços essenciais.
- III. Estão incluídas, ainda, no campo de atuação do Sistema Único de Saúde (SUS): a vigilância sanitária, a vigilância epidemiológica, a saúde do trabalhador e a assistência terapêutica integral, inclusive farmacêutica.
- IV. Na prestação de serviços privados de assistência à saúde, serão observados os princípios éticos e as normas expedidas pelo órgão de direção do SUS quanto às condições para seu funcionamento.

- (A) Apenas I, II e IV.
- (B) Apenas II e IV.
- (C) Apenas I e III.
- (D) Apenas I, III e IV.

QUESTÃO 19

Nos últimos anos, tem-se dado muita atenção ao papel desempenhado pelo tratamento das enzimas proteolíticas no processo de reparação dos tecidos danificados e seu efeito na retirada de tecidos necróticos, desvitalizados e infectados da lesão. O enunciado corresponde a qual das coberturas utilizadas no processo de reparação de feridas?

- (A) Papaína.
- (B) Hidrocoloide.
- (C) Filme de poliuretano.
- (D) Hidrogel.

QUESTÃO 20

Como instrumento de regulação do SUS, a Norma Operacional Básica do Sistema Único de Saúde (NOB-SUS) de 1996, além de incluir as orientações operacionais propriamente ditas, explicita e dá consequência prática, em sua totalidade, aos princípios e às diretrizes do Sistema, consubstanciados na Constituição Federal e nas Leis No. 8.080/90 e No. 8.142/90, favorecendo, ainda, mudanças essenciais no modelo de atenção à saúde no Brasil. De acordo com esta NOB, assinale a alternativa correta.

- (A) A NOB-96 redefine os papéis de cada esfera de governo, em especial, no tocante à direção múltipla.
- (B) A NOB-96 redefine os instrumentos gerenciais para que a União assumira seu papel de gestor do SUS.
- (C) A NOB-96 redefine os vínculos dos serviços com os seus usuários, privilegiando os núcleos familiares e comunitários, criando, assim, condições para uma efetiva participação e controle social.
- (D) A NOB-96 redefine os mecanismos e fluxos de financiamento, aumentando progressivamente e continuamente a remuneração por produção de serviços e diminuindo as transferências de caráter global, fundo a fundo, com base em programações ascendentes, pactuadas e integradas.

LÍNGUA PORTUGUESA

As questões de 21 a 23 referem-se ao texto 1.

TEXTO 1

Perfume com feromônios para atrair parceiro funciona mesmo?

Poupe seu dinheiro. Em 2005, a revista Science listou, entre as 100 maiores questões científicas jamais respondidas, a existência ou não de feromônios em humanos. Teoricamente, os feromônios seriam agentes químicos secretados por um sem-número de animais, de insetos a mamíferos, responsáveis por despertarem o comportamento sexual. “Mas os cientistas até hoje não chegaram a um consenso sobre o que define um feromônio, e as várias tentativas feitas pelos químicos de identificar que substâncias compõem estes agentes falharam”, diz Richard L. Doty, autor do livro *The Great Pheromone Myth* (O Grande Mito do Feromônio, sem edição no Brasil), e diretor do Centro de Paladar e Olfato da Universidade da Pensilvânia, nos Estados Unidos.

Revista Galileu, maio de 2010.

QUESTÃO 21

A expressão “Poupe seu dinheiro.”, no início do texto,

- (A) ironiza aqueles que acreditam em perfumes com feromônios para atrair parceiro.
- (B) alerta para o uso indevido de perfumes com feromônios para atrair parceiro.
- (C) aconselha os consumidores de perfumes com feromônios para atrair parceiro.
- (D) ridiculariza aqueles que compram perfumes com feromônios para atrair parceiro.

QUESTÃO 22

No texto, são empregados vários elementos que expressam dúvida, EXCETO

- (A) teoricamente.

- (B) seriam.
- (C) mesmo.
- (D) poupe.

QUESTÃO 23

Em “Mas os cientistas até hoje não chegaram a um consenso sobre o que define um feromônio...”, o elemento destacado

- (A) alterna entre a ideia apresentada e a ideia anterior.
- (B) apresenta uma conclusão para o conteúdo precedente.
- (C) insere uma explicação para o conteúdo precedente.
- (D) introduz uma ideia contrária ao que foi mencionado.

As questões de 24 a 30 referem-se ao texto 2.

TEXTO 2

O que é pop art?

A pop art pode ser facilmente descrita como um movimento que se utilizava de figuras populares como tema.

A pop art surgiu na Inglaterra, apesar de ter sido realmente desenvolvida na Nova York do final dos anos 50, início dos anos 60. A denominação foi usada primeiramente por Lawrence Alloway para designar os produtos da cultura popular ocidental, ou a própria cultura de massa, proveniente, sobretudo, dos Estados Unidos.

Tomando forma no final da década de 1950, com influências dadaístas de Marcel Duchamp, a pop art foi tida como uma rebelião aos estilos convencionais, abordando os temas cotidianos e a cultura popular, mas, sobretudo, criticando esse estilo de vida consumista, os componentes ostensivos da cultura de massa, e da crescente e poderosa influência na vida cotidiana, cada vez mais forte após a Segunda Guerra. Os artistas da pop art começaram a se interessar e a estudar produtos, marcas e símbolos da propaganda americana, transformando-os em parte de suas obras, que muitas vezes continham tinta acrílica, poliéster, látex e outros materiais não tão convencionais em uma pintura, assim como cenas repetidas e cores extremamente vibrantes, trazendo à tona uma arte figurativa que se opunha ao expressionismo abstrato da cena estética dominante desde a guerra.

A televisão, o cinema, as celebridades, quadrinhos e marcas publicitárias são utilizados pela pop art para fazer essa crítica à sociedade pelo seu próprio consumo, transformando o real em fantástico, ou “hiper-real”.

Apesar desse aparente asco pelo consumismo, a pop art foi criada e era (ainda é) apoiada e sustentada pelos objetos de consumo e, muitas vezes, fazia que um produto passasse a vender mais – como as sopas Campbell, utilizadas em quadros de Andy Warhol – ou se tornasse um desejo para as pessoas, além de que muito do que era “brega” acabou se tornando chique, proporcionando a transformação do que era tido como vulgar, em refinado, bonito, necessário, aproximando as pessoas comuns da arte, desmistificando-a, já que se utilizava de objetos próprios das massas.

Disponível em <http://papocultural.wordpress.com/>. Acesso em 03 mai 2010. (adaptado)

QUESTÃO 24

A pop art, segundo o texto, não se caracterizou pela

- (A) abordagem dos temas cotidianos.
- (B) rebelião aos estilos convencionais.
- (C) abordagem da cultura popular.
- (D) ostentação da cultura de massa.

QUESTÃO 25

De acordo com o texto, a pop art

- (A) se mostrava profundamente alheia ao consumismo.
- (B) formava massas pensantes contra o consumismo.
- (C) muitas vezes favoreceu o aumento da venda de produtos.
- (D) transformou o chique em brega, aproximando as pessoas.

QUESTÃO 26

“A pop art surgiu na Inglaterra, apesar de ter sido realmente desenvolvida na Nova York do final dos anos 50, início dos anos 60.”

A expressão destacada introduz

- (A) uma causa para que a Inglaterra tenha permitido o surgimento da pop art.
- (B) um argumento que expressa contradição entre os fatos apresentados.
- (C) uma explicação para o fato de a pop art ter se desenvolvido em Nova York.
- (D) uma comparação entre a pop art da Inglaterra e a pop art de Nova York.

QUESTÃO 27

Assinale a alternativa cuja expressão destacada NÃO é o sujeito que pratica a ação verbal.

- (A) “...a pop art foi criada e era (ainda é) apoiada e sustentada pelos objetos de consumo...”
- (B) “A pop art surgiu na Inglaterra, apesar de ter sido realmente desenvolvida na Nova York...”
- (C) “...a pop art [...] fazia que um produto passasse a vender mais...”
- (D) “Os artistas da pop art começaram a se interessar e a estudar produtos, marcas...”

QUESTÃO 28

“...transformando-os em parte de suas obras, que muitas vezes continham tinta acrílica, poliéster, látex e outros materiais não tão convencionais em uma pintura, assim como cenas repetidas e cores extremamente vibrantes...”

A expressão destacada estabelece, entre as partes do texto, uma relação lógico-semântica de

- (A) adição.
- (B) causa.
- (C) tempo.
- (D) finalidade.

QUESTÃO 29

A principal característica do texto 2 é

- (A) definir a pop art.
- (B) argumentar sobre a pop art.
- (C) narrar sobre a pop art.
- (D) criticar a pop arte.

QUESTÃO 30

Assinale a alternativa que NÃO contém dígrafo.

- (A) Guerra.
- (B) Asco.
- (C) Pessoas.
- (D) Chique.

INFORMÁTICA**QUESTÃO 31**

a) 1 b) 1 c) 1 d) 1 e) 1
f- 1 m- 1 d-

Os seguintes itens são componentes físicos de um computador, EXCETO

- (A) Processador.
- (B) Memória.
- (C) Armazenamento em disco.
- (D) Programas.

QUESTÃO 32

Qual das seguintes afirmativas descreve um HD?

- (A) Uma pilha de pratos de metal que gira sobre um eixo, alojados dentro de uma unidade de disco.
- (B) Uma peça de plástico chata e redonda, revestida de óxido de ferro e protegida por uma capa de plástico ou vinil.
- (C) Um dos mais populares meios óticos de armazenamento de dados digitais, principalmente de música comercializada e softwares de computador.
- (D) Contém informações digitais, tendo uma maior capacidade de armazenamento que o CD, devido a uma tecnologia óptica superior, além de padrões melhorados de compressão de dados.

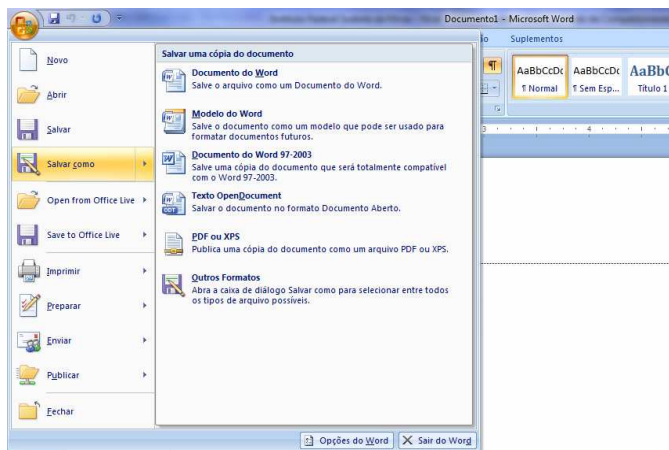
QUESTÃO 33

Sobre os campos de cabeçalho em uma mensagem de e-mail, assinale a alternativa correta.

- (A) To (Para): indica o endereço do destinatário principal. Somente pode ser informado um endereço por mensagem.
- (B) Cc: cópia carbono, o(s) endereço(s) informado(s) são eliminados de todas as cópias enviadas aos destinatários principais e secundários.
- (C) From (De): a pessoa que criou a mensagem.
- (D) Reply-to: endereço para responder a mensagem, é sempre o mesmo de From, e geralmente é configurado previamente no e-mail (cliente ou acesso web) antes da redação da mensagem.

QUESTÃO 34

No Microsoft Office Word 2007, ao clicar no botão Office (canto superior esquerdo da janela do editor de texto) é exibido o seguinte menu:



No exemplo da figura, o mouse foi pousado sobre a figura do disquete da opção "Salvar como". Sobre esse menu exibido na figura, assinale a alternativa correta.

- (A) Clicar na opção "Novo" abre diretamente uma janela com um documento em branco, sem diálogos intermediários.
- (B) Clicar na opção "Imprimir" abre um diálogo de impressão, onde é possível configurar a impressão do documento.
- (C) Clicar na opção "Salvar" sempre traz um diálogo para salvar o arquivo, independentemente do documento ativo já ter sido salvo em algum momento ou não.
- (D) Clicar na opção "Outros Formatos" traz um diálogo em que não estão disponíveis os formatos "Documento do Word" e "Documento do Word 97-2003".

QUESTÃO 35

Sobre o Internet Explorer 8 e o Firefox 3, assinale a alternativa correta. Para cada proposição, considere que é a respectiva aplicação que está com o foco (está selecionada):

- (A) Uma das formas de exibir o menu do Internet Explorer é teclar a tecla "Alt" à direita da barra de espaço.
- (B) O atalho Ctrl + T abre uma nova janela do Firefox.
- (C) O atalho Ctrl + N abre uma nova janela no Internet Explorer.
- (D) No Firefox, encontra-se no menu "Editar" as opções de codificação da página atual (Ocidental, Unicode, etc).

LEGISLAÇÃO

QUESTÃO 36

Analise as assertivas e, em seguida, assinale a alternativa que apresenta a sequência corretas. De acordo com a Constituição Federal

- I. as funções de confiança, exercidas exclusivamente por servidores ocupantes de cargo efetivo, e os cargos em comissão, a serem preenchidos por servidores de carreira nos casos, condições e percentuais mínimos previstos em lei, destinam-se apenas às atribuições de direção, chefia e assessoramento.
- II. é vedado ao servidor público civil o direito à livre associação sindical.

III. o direito de greve será exercido nos termos e nos limites definidos em lei específica.

IV. a lei reservará percentual dos cargos e empregos públicos para as pessoas portadoras de deficiência e definirá os critérios de sua admissão.

- (A) Apenas I, II e III.
- (B) Apenas I, III e IV.
- (C) Apenas II e III.
- (D) I, II, III e IV.

QUESTÃO 37

De acordo com o Código Penal, exigir, para si ou para outrem, direta ou indiretamente, ainda que fora da função ou antes de assumi-la, mas em razão dela, vantagem indevida, caracteriza o crime de

- (A) peculato.
- (B) prevaricação.
- (C) concussão.
- (D) corrupção ativa.

QUESTÃO 38

Assinale a alternativa INCORRETA. De acordo com o Código Civil, são pessoas jurídicas de direito privado as

- (A) autarquias.
- (B) sociedades.
- (C) associações.
- (D) organizações religiosas.

QUESTÃO 39

Analise as assertivas e, em seguida, assinale a alternativa que apresenta as corretas. O Sistema de Gestão da Ética do Poder Executivo Federal tem a finalidade de promover atividades que dispõem sobre a conduta ética no âmbito do Executivo Federal, competindo-lhe

- I. integrar os órgãos, programas e ações relacionadas com a ética pública.
- II. contribuir para a implementação de políticas públicas tendo a transparência e o acesso à informação como instrumentos fundamentais para o exercício de gestão da ética pública.
- III. promover, com apoio dos segmentos pertinentes, a compatibilização e interação de normas, procedimentos técnicos e de gestão, relativos à ética pública.
- IV. articular ações com vistas a estabelecer e efetivar procedimentos de incentivo e incremento ao desempenho institucional na gestão da ética pública do Estado brasileiro.

- (A) Apenas I, II e III.
- (B) Apenas II e III.
- (C) Apenas I, II e IV.
- (D) I, II, III e IV.

QUESTÃO 40

A entidade dotada de personalidade jurídica de direito privado, com patrimônio próprio e capital exclusivo da União, criado por lei para a exploração de atividade econômica que o Governo seja levado a exercer por força de contingência ou de conveniência administrativa, podendo revestir-se de qualquer das formas admitidas em direito, **denomina-se**

- (A) sociedade de economia mista.
- (B) empresa pública.
- (C) associação pública.
- (D) autarquia.